

2016

# KOMMUNIKATION OG KONTAKT

BESØG PÅ EGEN HÅND PÅ NATIONALMUSEET  
7.-10. KLASSE



UGESEX



SEX  
SAMFUND

# INDHOLD

<b>1.</b>	<b>INTRODUKTION TIL UNDERVISEREN</b> .....	3
	Færdigheds- og vidensmål for kommunikation og kontakt 7.-10. klasse .....	5
	Information i forbindelse med skolebesøg .....	6
<b>2.</b>	<b>OPGAVER</b> .....	7
	Introduktion: .....	8
	Kærestegaver i 1700-tallets bondesamfund: .....	9
	Morgenvisit hos borgerskabet i 1700-tallet: .....	11
	Viftesprog hos borgerskabet i 1800-tallet: .....	12
	Balkort hos borgerskabet i 1800-tallet: .....	15
	På visit i borgerskabet i 1800-tallet: .....	16
	Nationalmuseet på egen hånd: .....	18

Uge Sex 2016 © Sex & Samfund, 2016

ISBN nr. 978-87-89360-47-8

Kopiering og print af dette materiale eller dele deraf er kun tilladt efter reglerne i gældende lov om ophavsret eller inden for rammerne af en aftale med Copydan.

Indhold: Rikke Christine Stobbe, Sex & Samfund. Kristina Vivi Petersen, Nationalmuseet.

Hanne Hjetting Nielsen, Skoletjenesten, Nationalmuseet (redaktør)

Fotos og illustrationer: Nationalmuseet

Layout: Westring KBH og Studio Rabies

# 1. INTRODUKTION TIL UNDERVISER

KOMMUNIKATION OG KONTAKT - HVAD GJORDE MAN FØR NETTET OG DE SOCIALE MEDIER?

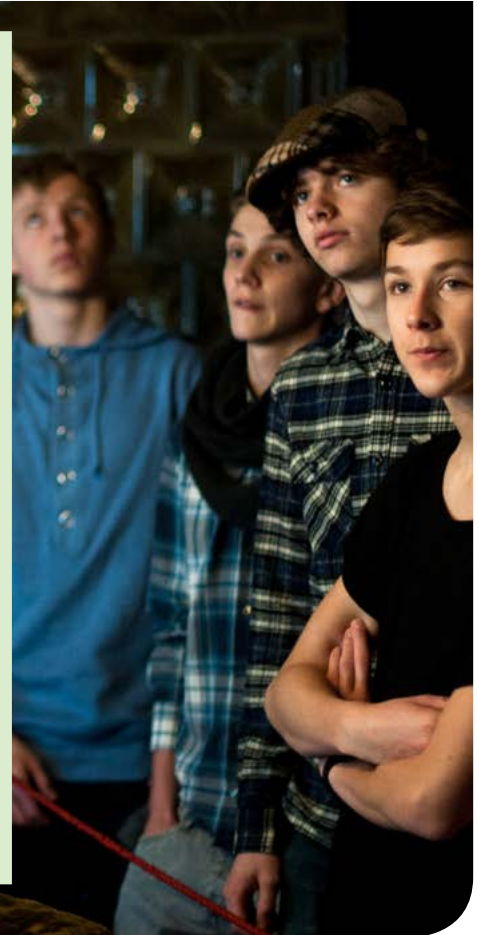
## KÆRE UNDERVISER

Dette undervisningsmateriale består af 6 opgaver, der kan anvendes i forbindelse med et undervisningsbesøg på Nationalmuseet. Besøget foregår på egen hånd, og materialet giver dig mulighed for på forhånd at forberede eleverne på, hvad der skal ske, når de er på Nationalmuseet.

Materialet er udviklet i et samarbejde mellem Nationalmuseet og Sex & Samfund i forbindelse med Sex & Samfunds Uge Sex-kampagne 2016 under temaet: "Børn, unge og sociale medier". Opgaverne i materialet sætter fokus på, hvordan unge og voksne iscenesatte sig selv i 1700- og 1800-tallets Danmark og tager udgangspunkt i Nationalmuseets udstilling "Danmarkshistorier 1660-2000".

Det samlede materiale giver eleverne mulighed for at arbejde med flere af museets genstande med afsæt i forskellige typer af opgaver. Opgaverne består af arbejdsspørgsmål, øvelser og kreative opgaver, som eleverne skal løse på deres vej rundt i udstillingen. Det er op til den enkelte underviser at tilrettelægge besøget i forhold til den konkrete målgruppe.

Et undervisningsforløb omkring historiske genstande og scener giver gode muligheder for at tilrettelægge sundheds- og seksualundervisning og familiekundskab som en del af et tværfagligt forløb på tværs af emner. I dette undervisningsforløb arbejdes tværfagligt med fagene historie og dansk.



## OM UNDERVISNINGSMATERIALET

Opgaverne er udviklet som et samlet forløb og kan tilrettelægges som:

- Individuelt eller gruppearbejde på museet.
- Udgangspunkt for en fælles dialog i klassen.
- Udgangspunkt for et undersøgende arbejde hvor eleverne i par eller i grupper går rundt og løser alle opgaverne og dernæst vælger et tema, de vil arbejde videre med. Eleverne opfordres til at tage noter til opgaverne og præsentere noterne og deres tanker om opgaverne for resten af klassen. Når eleverne er tilbage på skolen, kan der arbejdes videre med en uddybende præsentation af det valgte arbejdstema.

Det anbefales, at der i forbindelse med besøget arbejdes med Uge Sex-temamaterialet 2016.

"Børn, Unge og Sociale medier". Der er gratis adgang til temamaterialet på [www.underviserportal.dk](http://www.underviserportal.dk)

## TIDSFORBRUG

Omkring 1-2 lektioner på Nationalmuseet og eventuelt 1 lektion til forberedelse og opsamling på besøget. Det kan være en god idé at tilrettelægge besøget, så eleverne også får tid til at undersøge museet på egen hånd.

## HUSK AT

Medbring et tomt stykke A4 papir til hver elev, som er nødvendigt for at løse opgave 3. Hvis eleverne får opgaverne i kopi, så skal de have en form for noteapparat med rundt på museet til at løse opgaverne. Ved opgave nr. 5 opfordrer vi eleverne til at lave et lille filmklip på 2 minutter. Her kan både iPads eller elevernes mobiltelefoner bruges.

## ÅBEN SKOLE?

Med folkeskolereformen er det blevet obligatorisk for skolerne at "åbne skolerne op" for det omgivne samfund, så eleverne understøttes i deres læring og trivsel. Den åbne skole skal bidrage til variation i skoledagen og til at differentiere undervisningen, så den imødekommer og udfordrer den enkelte elevs faglige niveau. Med et besøg på Nationalmuseet kan eleverne opleve en kulturinstitution, der bidrager til at sætte rammen for en bred forståelse af den danske kultur set i en historisk kontekst. Et besøg på museet kan give en variation i hverdagen, og udfordre den enkelte elev på tværs af fag som for eksempel dansk og historie og samtidig understøtte arbejdet med det obligatoriske emne Sundheds- og seksualundervisning og familiekundskab.





# FÆRDIGHEDS- OG VIDENSMÅL FOR "KOMMUNIKATION OG KONTAKT" 7.-10. KLASSE

**Målgruppe:** 7.- 10. klasse

**Fag og emner:** Sundheds- og seksualundervisning og familiekundskab, historie, dansk

Arbejdet med de 6 opgaver giver flere muligheder for at arbejde tværfagligt med både historie og dansk. Nedenfor er en oversigt over de færdigheds- og videnområder, som opgaverne er baseret på:

OPGAVE	SUNDHEDS- OG SEKSUALUNDERVISNING OG FAMILIEKUNDSKAB	HISTORIE	DANSK
1. Kærestegaver i 1700-tallets bondesamfund	Normer og idealer	Konstruktion og historiske fortællinger	Dialog
2. Morgenvisit hos borgerskabet i 1700-tallet	Normer og idealer	Historisk bevidsthed	Dialog
3. Viftesprog hos borgerskabet i 1800-tallet	Relationer	Konstruktion og historiske fortællinger	Dialog
4. Balkort hos borgerskabet i 1800-tallet	Normer og idealer	Konstruktion og historiske fortællinger	Dialog
5. På visit i borgerskabet i 1800-tallet	Relationer	Historisk scenarier	Dialog
6. Nationalmuseet på egen hånd	Normer og idealer	Historisk bevidsthed	Dialog

## LÆRINGSMÅL FOR DET SAMLEDE FORLØB

- Eleven kan beskrive, hvordan normer og idealer for køn, krop og seksualitet har påvirket menneskelivet nu og igennem tiden.
- Eleven kan beskrive forskelle og ligheder på social kommunikation i et historisk og et nutidigt perspektiv.
- Eleven kan beskrive kommunikationsveje i 1700- og 1800-tallet.
- Eleven kan forklare, hvordan kommunikation kan påvirke relationer.
- Eleven kan skelne mellem levevilkår i Danmark i 1700- og 1800-tallet og i dag.

## INFORMATION I FORBINDELSE MED SKOLEBESØG:

### PRAKTISK INFO:

Museet har åbent tirsdag til søndag kl. 10.00-17.00.

Hovedindgangen findes på Ny Vestergade 10.

Kommer man med en skoleklasse, skal den ansvarlige voksne henvende sig i museets Information og registrere klassen.

### GARDEROBE:

Tasker større end et A4-ark og med en tykkelse over 10 cm må ikke medbringes i museets udstilling. Overtøj og tasker placeres i børneområdets garderobe. Ved ankomsten til museet kan man i Informationen eller hos opsynet få udleveret en nøgle til et skab. Der er ét aflåseligt skab til hver klasse.

### SPISNING:

I børneområdet findes en spisestue med plads til ca. 100 personer. Der kan ikke reserveres plads hertil. Medbragt mad og drikke må nydes her. Når vejret tillader det, er det også muligt at spise i museets indre have. Mad, slik og drikkevarer er ikke tilladt i museets udstillinger.

**Vi byder jer velkommen på Nationalmuseet – God fornøjelse!**

