

# Hjortholm – borgen, der aldrig blev færdig

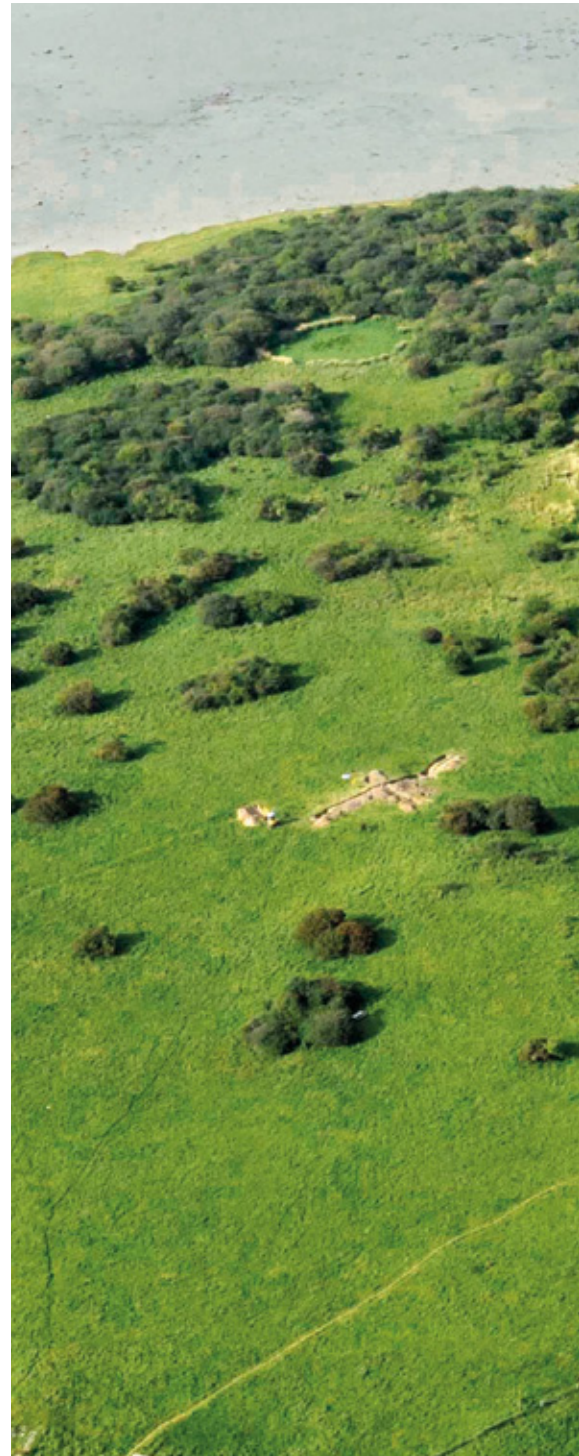
– gåden blandt Samsøs  
middelalderborge

AF VIVIAN ETTING, NILS ENGBERG, JØRGEN FRANDSEN,  
LIS NYMARK OG HANS SKOV

**Fig.1**  
Luftbillede over Hjortholm,  
optaget under udgravningen i august.

Aerial view of Hjortholm,  
shot during the excavation in August.

Foto: Hans Skov 2011





Voldstedet på den lille ø Hjortholm, der ligger i Stavns Fjord på nordsiden af Samsø, har altid været lidt af en gåde. I sommeren 2012 blev der gennemført en udgravning med ganske uventede resultater. Det viste sig nemlig, at middelalderborgen aldrig var blevet færdigbygget. Til gengæld blev der afdækket rester af et fornemt, hidtil ukendt renæssancehus neden for borgbanken.

Nationalmuseet har siden 2008 ledet et 5-årigt forskningsprojekt om de middelalderlige borge på Samsø i samarbejde med Moesgård Museum, Kulturarvstyrelsen og Økomuseum Samsø. Resultaterne af de tidligere undersøgelser på Gl. Brattingsborg, Vesborg og Bisgård er præsenteret i Nationalmuseets Arbejdsmark 2009, 2010 og 2011, og her skal berettes om de spændende udgravninger på Hjortholm i august 2011. Øen er ca. ½ km<sup>2</sup> stor og ligger i et enestående naturområde, der er fredet ifølge Naturbeskyttelsesloven og som særligt

fuglebeskyttelsesområde. Desuden er selve borgbanken naturligvis et fredet fortidsminde. Som de øvrige voldsteder ejes Hjortholm af Brattingsborg Gods, og godsejer Anders Danneskiold-Lassen støtter projektet på alle måder. Udgravningen gennemførtes med støtte fra Civilingeniør Knud Nørgaard og Hustru Grethe Nørgaards Fond, som vi skylder en varm tak.

### Stavns Fjord og Hjortholm i forhistorisk tid

Stavns Fjord blev dannet ved havstigninger for omkring 7.000 år siden. En tid stod havet op til 4,7 m højere end i dag, så dele af det nuværende Samsø bestod af små øer og holme. De høje banker på Hjortholm er morænebakker, der blev skabt, efterhånden som isen trak sig tilbage. Overalt i fjordområdet findes spor efter de folk, der i ældre stenalder opholdt sig her, særlig Ertebøllekulturen fra ca. 5400-3900 f.Kr.

Hjortholm har i en årrække haft status som særligt forskningsområde, for øens uberørte natur giver optimale betingelser for undersøgelser inden for botanik, zoologi, geologi og arkæologi. Allerede i 1930'erne påvistes en speciel gruppe oldsager, håndkiler, der var opsamlet ved Stavns Fjord. De tilhører Ertebøllekulturen, og i en årrække fra 1958 udgravede Nationalmuseet en boplads fra denne periode på Hjortholms vestside. Hovedmaterialet stammer fra en køkkenmødding, men diverse fund vidner om menneskelig aktivitet på Hjortholm gennem hele forhistorien. I 1976 blev der fundet flintaffald i det dengang tørlagte kær, Frejas øje, hvilket tyder på, at der gennem stenalderen har været tildannet flint her. Om øen har været opdyrket diskuteres stadig, da der er spor efter afbrænding af vegetation.

I den tidlige vikingetid gennemførtes et imponerende ingeniørarbejde ved etableringen af den såkaldte Kanhave-kanal tværs over den smalle landtange mellem den nordlige og sydlige del af Samsø. Den 500 m lange og 11 m brede kanal forbandt Stavns Fjord med Kattegat, og den skal formentlig tolkes som et anlæg, der gjorde det muligt for en flåde inde i fjorden hurtigt at komme ud i Kattegat. Udgravninger i 1960, 1977 og 1979 afdækkede et kraftigt bolværk af planker, der flankerede kanalens sider (fig.2). Årringsdateringer af træværket viser, at kanalen er opført i årene 726-29, og enkelte reparationer er blevet foretaget omkring 750. Da har kanalen stadig været i brug, men næppe meget længere.



**Fig.2**  
Kanhavekanal, der blev anlagt i årene 726-29, er et imponerende ingeniørarbejde fra Vikingetiden.

The Kanhave Canal, established in the years 726-29, is an impressive feat of engineering from the Viking Era. Photo from the excavation, 1960.

Foto fra udgravningen 1960. Hans Stiesdal

### Hjortholm dukker frem i historisk tid

Navnet er sandsynligvis en enkel kombination af ordene *hjort* og *holm*, for Stavns Fjord er kendt for sit dyreliv, og der er stadig mange hjorte i området. Hjortholm omtales første gang i 'Kong Valdemars Jordebog' fra 1231, der er en opgørelse over Kronens ejendomme og skatteindtægter. Hertil blev siden tilføjet en såkaldt Ø-liste, hvor Hjortholm er nævnt blandt de mindre øer. Den betegnes på latin: "Due Hiortholm", dvs. to Hjortholm, formentlig fordi øen ved højvande bliver delt i to. Ø-listen omfatter øer, der var ejet af Kronen, og til tider nævnes, hvorvidt der findes et 'hus'.

Her omtales dog intet på Hjortholm. Samsø var et populært jagtområde for kongen, f.eks. står der i Saxos Danmarkskrønike fra ca. 1200, at Valdemar den Store var på jagt her i 1180.

Herefter går der tre hundrede år, før øen igen er nævnt i de bevarede skriftlige kilder. Den omtales i et brev fra 17. juni 1523, hvor Frederik 1. udnævnte en Jørgen Michelsen til at forvalte Søllemarksgård (forgængeren for det nuværende Ny Brattingsborg). Han skulle blandt andet tage sig af kongens heste på Hjortholm og "holde Os og vort folk én nat med øl, mad og hestefoder, når vi

personlig drager frem dér”. Det fremgår altså klart, at øen blev brugt til hesteavl, og kravet om passende logi for kongen er særdeles interessant i lyset af udgravningens fund af et fornemt hus fra denne periode.

I 1547 omtales hestene på Hjortholm igen i et brev fra Christian 3. til lensmanden på Kalundborg, der nu styrede administrationen af Samsø. Lensmanden bliver formanet om at skaffe ”gode frisiske heste” til Vejrhø og Hjortholm uanset prisen. Kongeligt hesteopdræt var nemlig en bekostelig affære, og der var meget prestige forbundet med de prægtige heste fra Frisland (Holland). Det ser ud til, at Hjortholm blev brugt til hesteavl op til begyndelsen af 1600-tallet, hvor man nedlagde de små hestehold rundt i landet og gik over til større stutierier på Sjælland. Sidste gang man hører om heste fra Hjortholm er i 1605, hvor den kongelige stutmester Heinrich Rothkirk sendte en opgørelse over diverse heste til Christian 4. Her nævnes to brune stodheste fra Samsø ved navn Falk og Langmantel, som uden tvivl stammer fra Hjortholm.

Herefter blev øen brugt til almindelig græsning, og fra diverse opgørelser fremgår det, at græsningen på øen blev udlejet for en særlig afgift kaldet græspenge. I midten af 1700-tallet var der omkring 50 stude på græs, og i begyndelsen af 1800-tallet blev der opfedet 80 stude. I dag holdes får på øen, men der er planer om at genindføre kreaturholdet.

Ingen middelalderlige kilder omtaler en borg på Hjortholm, men siden blev der knyttet en blomstrende sagntradition til stedet. Anders Sørensen Vedel skrev i 1591, at borgen på Hjortholm var opført af kæmper, der havde befæstet den med grave og volde. I 1675 udgav historikeren Peder Resen en beskrivelse af Samsø, der også indeholdt en fantasifuld omtale af Hjortholm. Han mente, at øen var opkaldt efter en vis Hjortvar, som var barnebarn af kong Frode, der levede på Kristi tid. Denne kong var efter Resens mening ”uden tvivl denne borgs grundlægger”. Senere satte arkitekten Laurids de Thurah spørgsmålstegn ved teorien i en ny beskrivelse af Samsø fra 1758. Han var dog overbevist om eksistensen af en borg på stedet, og på et kort er ligefrem afsat et stort firfløjet slot kaldet Hjortholmhus (fig.3).

De folkelige sagn knytter derimod kong Erik Glippings påståede drabsmand marsk Stig til borgen, og en af historierne fortæller om hans døtres opvækst på Hjortholm.



**Fig.3**  
Udsnit af Laurids de Thuras kort over Samsø fra 1755. På Hjortholm i Stavns Fjord er placeret et stort firfløjet borganlæg, kaldet 'Hjortholmhus', som dog er ren fantasi.

Detail of Laurids de Thura's map of Samsø from 1755. A large four-winged castle complex, called 'Hjortholmhus', has been put on the map on Hjortholm in Stavns Fjord, but it is quite imaginary.

## Flydepram, både og gravemaskine

Der var store praktiske problemer, der skulle løses, inden udgravningen kunne gå i gang. Først skulle der naturligvis ansøges om dispensationer for de mange fredninger, og derefter stod vi over for problemet, hvordan man får en tung gravemaskine fragtet ud til øen. I samarbejde med havnevæsnet i Langør blev bygget en flydepram, og det lykkedes at få den lille gravemaskine sikkert i land. Den daglige transport ud til øen foregik i små fladbundede joller (fig.4), og



**Fig.4**  
Overfarten til Hjortholm foregik i en lille fladbundet jolle. Øens to borgbanke ses tydeligt i baggrunden.

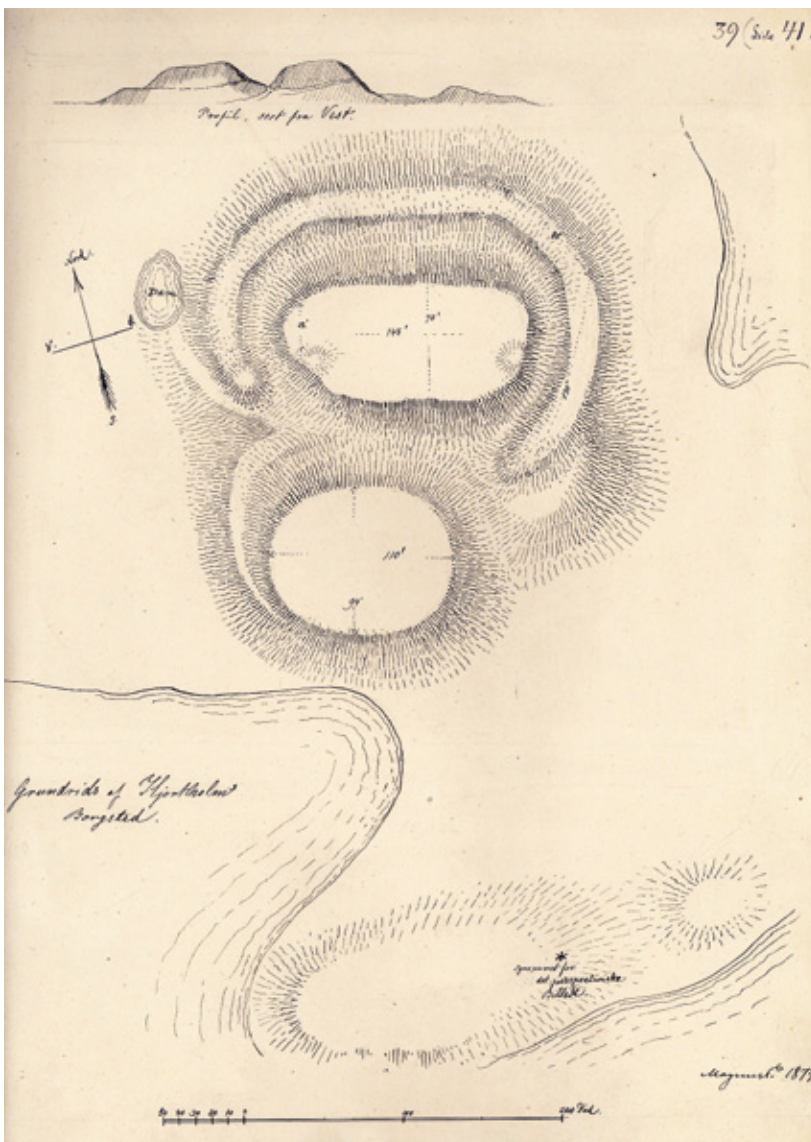
The passage to Hjortholm was made in a small flat-bottomed dinghy. The island's two castle mounds can be seen clearly in the background.

Foto: Vivian Etting 2011

det krævede mange ture at fragte udstyr, telte og forsyninger. Øens pleje varetages af Samsø Kommune, og vi fik stor hjælp fra Peter Boll til rydning af tjørnekrat forud for udgravningen.

## Udgravningerne af de to borgbanke

Hjortholms to høje kratbevoksede toppe (fig.5) er altid blevet betragtet som borgbanke adskilt af en slugt, der kaldes Kavalergangen. Tidligere var øen stort set blottet for bevoksning, men den nedsatte græsning har givet krat og buske frit spil, og det slører konturerne af de to borgbanke. Heldigvis er det i dag muligt med Lidarscanninger at se gennem vegetationen (fig.6), og dermed studere øens overflade i detaljer. Det fremgår tydeligt, at den nordre borgbanke er omgivet af en ringgrav og en ringvold. Man aner også adgangsvejen, der fra nord går rundt om borgbanken og kommer op på dens topflade fra syd. Omkring en del af den søndre borgbanke er et smalt plateau, der må opfattes som begyndelsen til en ringgrav. De to befæstede banke har næsten samme højde. Den søndre banke er med sine 26 m en anelse højere, og dens topflade måler 31 x 36 m (1.116 m<sup>2</sup>). Den nordre har en topflade på 23 x 49 m (1.127 m<sup>2</sup>).



**Fig.5**

I 1874 udførte Magnus-Petersen fra Nationalmuseet denne farvelagte tegning af Hjortholm, set fra den sydlige del af øen. På det tidspunkt græssede stadig køer, der holdt vegetationen nede.

Plan over voldstedet på Hjortholm, tegnet i sommeren 1874 af Magnus-Petersen under hans rundrejse på Samsø.

In 1874 Magnus-Petersen of the National Museum did this coloured drawing of Hjortholm seen from the southern part of the island. At that time cows still grazed and kept the vegetation down.

Plan of the mounds on Hjortholm, drawn in the summer of 1874 by Magnus-Petersen during his tour of Samsø.

Antikvarisk-Topografisk Arkiv, Nationalmuseet

Der har været mange teorier om voldstedets alder. Fagfolk har placeret voldstedet i middelalderen på grund af den typiske konstruktion med to befæstede banker, en forborg og en hovedborg. Lokalt er borganlægget derimod blevet set i sammenhæng med Kanhavekanalen, der ligger blot 3 km væk. Fra den nordre banke er der fuldt overblik over området, og det synes derfor et naturligt sted at placere en udkigspost. Der er imidlertid aldrig fundet genstande eller spor af byggematerialer på bankerne, og heller ikke en opmåling med magnetometer kunne afsløre fundamenter og lignende i jorden. Vi gik derfor til udgravningen med små forventninger. De blev heldigvis gjort til skamme, og da vi forlod øen igen, var det med en god fornemmelse af, at det var lykkedes at fravriste så mange nye oplysninger om øen i historisk tid som muligt. En sikker datering af borgbankerne fik vi ikke, men et bud på en sandsynlig tolkning præsenteres her.

Ved bankerne blev udgravet i alt seks søgegrøfter samt en enkelt i den formodede adgangsvej. På den nordre banke blev søgegrøfter lagt på langs og på tværs af topfladen (fig.7), efter at græstørven var blevet gennemgået minutøst med metaldetektor. Gravemaskinen afrymmede herefter jordlagene i tynde lag, så ingen metalfund eller andre genstande ville blive overset. Resultatet var dog meget magert. Alt hvad der fremkom, var en klinknagle, en jernbarre, samt tand og knogle fra en hest. Ikke så meget som et eneste stykke keramik blev fundet!

På nordbanken var to tydeligt afgrænsede aktivitetslag, dels fra det befæstede anlægs tid og dels fra et ældre. Ældst var en trindøkse fra yngre Ertebølle-tid, der fremkom i en grube i den nordøstlige ende af borgbanken. En kogestensgrube i den vestlige del af borgbanken kan være fra enten bronzealder, jernalder eller vikingetid.

### Borgbankerne i middelalderen

Der var ikke kulturlag eller stolpehuller fra det befæstede anlægs tid. I søgegrøfterne både på nord- og sydbanken var det tydeligt, at man har flyttet meget store mængder morænesand for at opbygge de to bankers topflader. For at få en større plan topflade har man på nordbankens top fjernet materiale fra den centrale del og skubbet det ud mod kanterne af banken, som derudover har fået tilført yderligere materiale. Mod øst og nordøst medførte omlægningen af jordlagene, at det oprindelige vækstlag lå begravet omkring 1,6 m under den nuværende overflade. På sydbanken var det endnu mere udtalt. Her var der mod øst lagt et jordlag på op til 4 meters tykkelse oven på bakkens oprindelige overflade, men topfladen er stadig kraftigt skrånende, og man er tilsyneladende stoppet midt i det omfattende entreprenørarbejde.

Fig.6

En såkaldt Lidarscanning af Hjortholm giver et godt indtryk af øens topografi. Denne scanningsteknik med ultraviolet lys gør det muligt at registrere højdeforskelle og dermed lave digitale højdemodeller af arkæologiske lokaliteter, der ellers er skjult af vegetation.

A so-called LIDAR scan of Hjortholm gives a good impression of the topography of the island. This scanning technique with ultraviolet light makes it possible to record height differences and thus make digital height models of archaeological sites otherwise hidden by vegetation.

Kulturstyrelsen







**Fig.7**  
Søgegrøfterne på nordbanken anlagdes som et stort kryds over toppen af banken. Her er Vivian Etting i gang med at skovle.

The sondage trenches on the north hill are laid out as a large cross over the top of the hill. Here Vivian Etting is busy shovelling.

Foto: Hans Skov 2011

Det samme indtryk af et byggestop får man ved at betragte voldgraven omkring nordbanken. Der er ingen tvivl om, at graven er menneskeskabt. Den er gravet igennem de oprindelige lag, og volden på gravens yderside er kunstigt opbygget. Voldgraven er imidlertid ikke blevet ført hele vejen rundt om banken. Den stopper underligt uhensigtsmæssigt, før den når hen i nærheden af adgangsvejen. Heller ikke i Kavalergangen mellem de to banker er arbejdet gjort færdigt (fig.8). En aflang jordbunke, måske en form for arbejdsrampe, er øjensynlig blevet efterladt. Anlæggelsen af borgen er tydeligvis aldrig ført til ende. Det forklarer også, hvorfor der kun er antydning af begyndelsen til en voldgrav

ved den søndre banke, og hvorfor der ikke er kulturlag, stolpehuller eller andre bygningsspor på de to borgbanker.

Konklusionen er, at et stort befæstningsprojekt er sat i gang, men opgivet igen. Uden en sikker datering kan vi kun gisne om baggrunden, og hvorfor arbejdet i det hele taget blev sat i værk. Vi er overbevist om, at forsvarsværkerne blev skabt i middelalderen – men borgen skal næppe betragtes som et værn mod de slaviske vendere, der hærgede Danmark i 1000- og 1100-tallet. Ved udgravningen på Gl. Brattingsborg i 2008 kunne vi konstatere, at den netop blev opført i denne periode, og det er usandsynligt, at der var to kongelige borganlæg på øen på samme tid. En anden mulighed kunne være, at borgen skulle være opført som et støttepunkt i kampene mellem dronning Margretes ”sørøvere” og hanseaterne i slutningen af 1300-tallet. Det forekommer dog heller ikke sandsynligt, da disse kampe fortrinsvis fandt sted i Østersøen.

Efter vores opfattelse skal Hjortholm ses som en modborg til de borganlæg, som marsk Stig og de fredløse opførte på øen Hjelm i 1290. Når man står på nordbanken på Hjortholm, har man udsyn over hele Århusbugten, og Hjelm



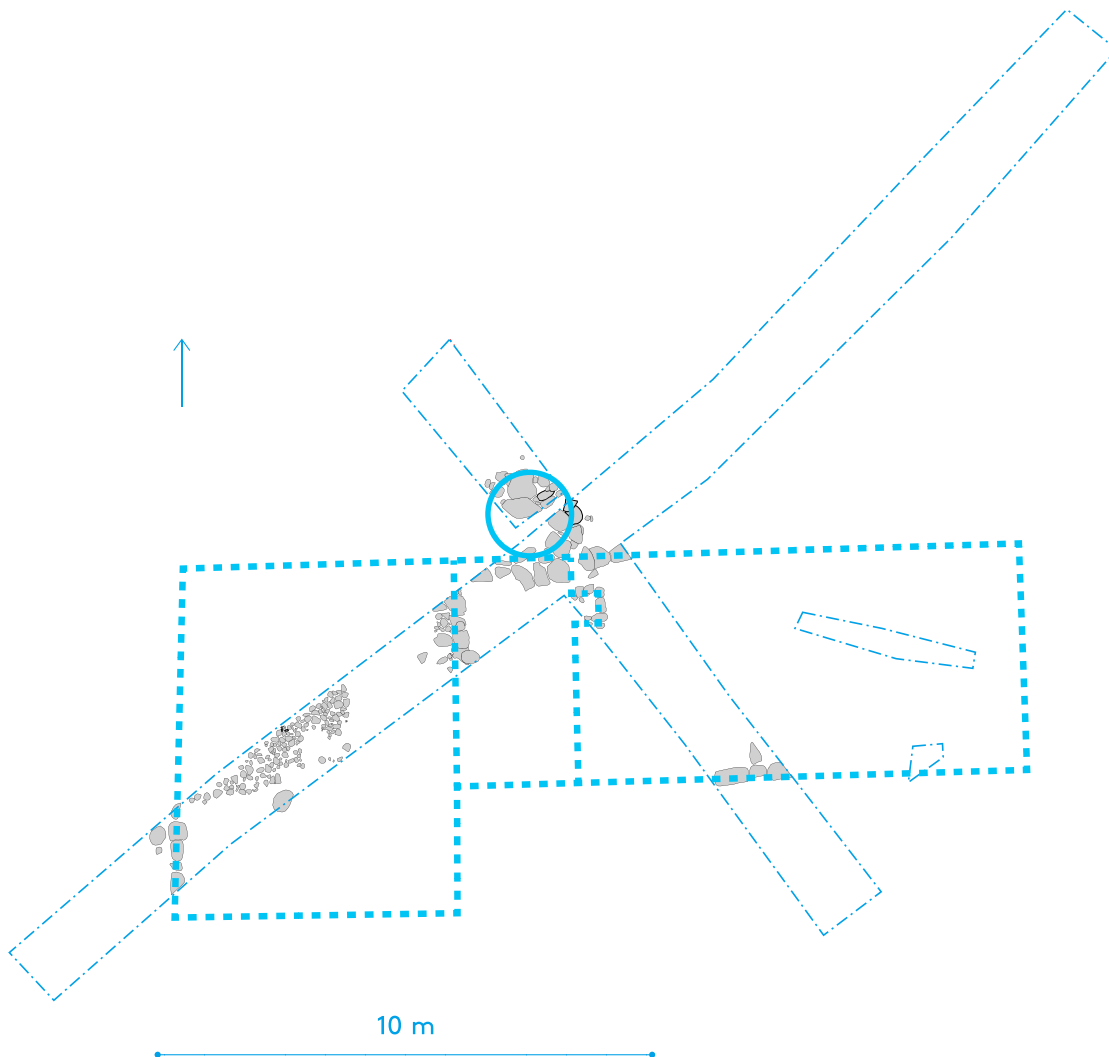
ses tydeligt mod nordøst. I begyndelsen af 1290'erne, indtil der blev sluttet forlig i 1295 ved forhandlinger på Hindsgavl ved Middelfart, var den danske kongemagt stærkt truet af alliancen mellem den norske konge og de fredløse. I det lys bliver opførelsen af det store borganlæg på Hjortholm logisk. Gl. Brattingsborg var blevet erobret og ødelagt i 1289, og en ny kongelig borg til beskyttelse af Samsø har været nødvendig. Med Hindsgavlforliget blev Hjortholmborgen overflødig, og byggearbejderne standset. Nu var der mere behov for et borganlæg, hvorfra man kunne forvalte kongens interesser på øen, og man gik i gang med anlæggelsen af den borg, som senere fik navnet Bisgård. Udgravningen i 2011 viste tydeligt, at denne borg netop må være anlagt engang i 1290'erne.

**Fig. 8**

Søgegrøften på tværs af Kavalergangen mellem de to banker viste tydeligt de store jordarbejder i forbindelse med etableringen af voldgraven. Man er dog tydeligvis standset, før anlæggelsen var færdig.

The sondage trench across 'the Cleavage' between the two banks clearly showed the large earthworks in connection with the establishment of the moat. However, the work evidently stopped before the complex was finished.

Foto: Hans Skov



**Fig.9**

Plan over udgravningen ved renæssancehuset. Den kraftigt punkterede linje er vores bud på, hvordan grundplanen over huset kan have set ud. Midt i huset lå køkkenet med udvendig rund bageovn og ildsted ind mod beboelsesafdelingen. Her blev fundet kakler fra en kachelovn og rudeglas. Husets vestlige del blev anvendt som bryggers og værksted.

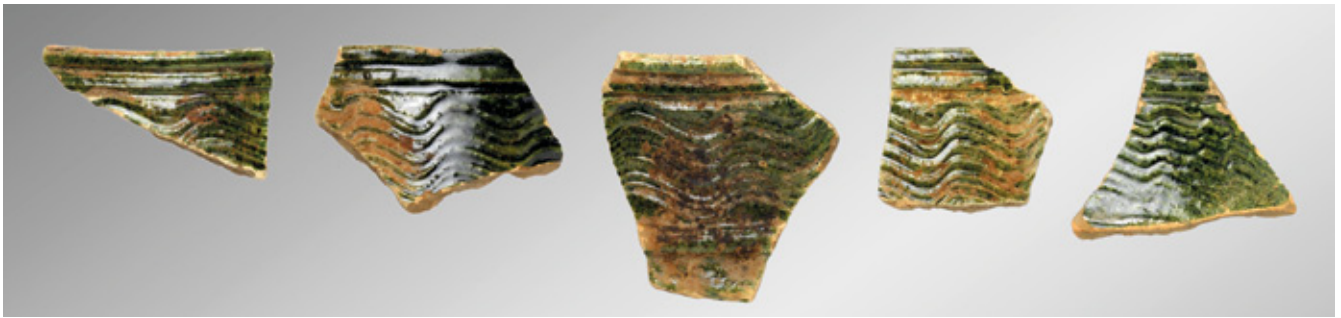
Plan of the excavation at the Renaissance house. The bold dotted line indicates how the plan of the house might have been. The kitchen was in the middle of the house with an outer circular oven and a fireplace inside towards the living room. Tiles from a stove and glass from a window were found here. The western end of the house was used as a scullery and workshop.

Tegning: Ib Radoor og Nils Engberg  
Merete Rude 2012

### Renæssancehuset

I et forsøg på at få en datering af borgen på Hjortholm blev det besluttet at undersøge den lokalitet nordvest for borgbankerne, der går under betegnelsen ”marsk Stigs brønd”. Der var ikke spor af nogen brønd i den synlige sænkning, men mod vest var græsoverfladen noget ujævn, og der blev lagt to søggegrøfter hen over området. Til vores store overraskelse dukkede en velbevaret hustomt frem lige under græstørven. Husets fundament i form af en række syldsten var for størstedelen bevaret. Desværre var stenene i østenden borte, så husets præcise længde er usikker. Det måler i grundplan ca. 17 m i længden og har en indvendig bredde på 4,8 m i husets østlige del og ca. 6 m i den vestlige del (fig.9). Mod vest har været en udbygning, et udskud, som det kendes fra middelalderens og renæssancens bondehuse, men det kan dog ikke udelukkes, at der i stedet er tale om et vinkelbygget hus, hvor de to dele har været forskelligt konstrueret.

Den bedst bevarede del af huset var køkkenet. Det lå stort set i midten af bygningen med en kraftig stensat bageovn, der ragede ud fra husets nordside, men sådan, at



den kunne opvarmes og betjenes inde fra køkkenet. Ovnens rødbrændte lerbund lå oven på en opbygning af store kampesten og så ud, som var den sidste bagning netop blevet færdig. I grundplan målte ovnen 2 m ud fra huset og havde en bredde på 2,5 m. Selve ovnbunden havde en diameter på ca. 1 m. Man bagte ikke brød så tit i gamle dage, men til gengæld store mængder ved hver bagning. Fra køkkenet ud mod østdelen af huset var en opbygning omkranset af mindre sten. Det er rester af ildstedet, hvor man kogte og stegte maden.

I hustomten blev fundet en del keramik fra husholdningen, som entydigt peger på en datering til 15-1600-tallet, og i østenden af huset lå store mængder rudeglas og enkelte brudstykker fra ovnkakler (fig.10). Indtrykket af en bygning med en vis social status blev forstærket, da der også dukkede stumper af tagsten op. Bygningen har været opført i bindingsværk, hvor fodremmen var funderet på en stensyld. Det var opdelt med en beboelsesafdeling i den ene ende, mens bryggers og andre arbejdsrum lå placeret i den anden. I beboelsen har der været vinduer med klart, lidt grønligt rudeglas og en kakkellovn af grønglaserede kakler. Bygningen har været afdækket med et rødt tegltag.

Hvem der har beboet huset, kan vi kun gætte på. Der er ingen efterretninger – heller ikke lokalt – om et hus på øen efter middelalderen. Forklaringen skal uden tvivl findes i Kronens hesteavl på øen, og her giver det fornævnte brev fra 1523 en vigtig oplysning. I kongens instruks til den ny forvalter på Søllemarksgård får han ordre til at ”vogte og vare på Kronens øg, som går på Hjortholm og Vejnrø, og tage til sig de føl, som fødes på nævnte øer, holde dem på sit foder til de er to år gamle, og aflægge beretning og regnskab derfor”. Desuden skulle han sørge for passende husly, mad og øl, når kongen besøgte stedet. Kongens heste havde høj værdi, og i 1500-tallet fremavledes heste både til krig, turneringer og som trækdyr til fornemme kareter. I de godt hundrede år, hvor Hjortholm blev brugt til kongelig hesteavl, har der åbenbart været bolig for en familie på øen, hvor manden tog sig af avlen på vegne af forvalteren på Søllemarksgård. Det har været en mand med en vis social position i samfundet, så ud over kongens spredte jagtbesøg må det være baggrunden for husets ret høje standard.



Fig.10

Fund fra udgravningen af renæssancehuset. Skårene stammer fra en fint ornamenteret og grønglaseret skål fra renæssancen. Den tykke stump af en grønglaseret kakkellovn vidner om, at der har stået en fornem kakkellovn i huset.

Find from the excavation of the Renaissance building. The shards come from a finely ornamented, green-glazed bowl from the Renaissance. The thick fragment of a green-glazed tile is evidence that a fine tiled stove had stood in the house.

Foto: Nationalmuseet 2012

Udgravningen på Hjortholm gav helt uventede resultater. Det ambitiøse borganlæg med dets to høje banker blev aldrig færdigbygget, og man har brat forladt stedet midt under etableringen af volde og grave. Formodentlig skal forklaringen findes i de urolige år efter mordet på Erik Glipping i 1286. Opførelsen af borgen på Hjortholm kan være kongemagtens svar på truslen fra de fredløse og den norske konge, men efter forliget i 1295 var der ikke behov for et borganlæg på dette sted og med en så ubekvem adgang. Man opførte borgen ved Bisgård i stedet.

Den store overraskelse var fundet af det fine renaissancehus, der må have tilknytning til Kronens hesteavl på Hjortholm i 1500-1600 tallet. Med udgravningen på Hjortholm i 2011 blev endnu en brik føjet til det komplicerede puslespil om kongemagten og dens borge på Samsø.

## LITTERATUR

---

Engberg, Nils, Vivian Etting, Lis Nymark og Hans Skov: "Kongeborg, kirke og borgerkrig på Gl. Brattingsborg" i *Nationalmuseets Arbejdsmark* 2009, s. 91-198.

Etting, Vivian, Nils Engberg, Jørgen Frandsen, Lis Nymark og Hans Skov: "Vesborg – kongeborgen med den korte historie" i *Nationalmuseets Arbejdsmark* 2010, s. 37-53.

Etting, Vivian, Nils Engberg, Jørgen Frandsen, Lis Nymark og Hans Skov: "Fra bispeborg til kongeborg – udgravningen ved Bisgård på Samsø" i *Nationalmuseets Arbejdsmark* 2011, s. 74-87.

Hansen, Hanne H. og Bent Aaby (red.): *Stavns Fjord – et natur- og kulturhistorisk forskningsområde på Samsø*, København 1995.

Nymark, Lis: "Samsøs voldsteder" i *hikuin* nr.14, 1988, s. 241-252.

Resen, Peder Hansen: *Descriptio et illustratio Samsøe insulæ maris baltici*, Hafnia 1675.

Roth Andersen, John: *Der ligger en ø – Samsø*, Tranebjerg 1981.

Thurah, Laurids de: *Omstændelig og tilforladelig Beskrivelse af øen Samsøe*, Kiøbenhavn 1758.

Vedel, Anders Sørensen: *It Hundrede Udvalde Danske Viser*, 1591.

## VIVIAN ETTING

Museumsinspektør, cand.mag.,  
Danmarks Middelalder og Renæssance,  
Nationalmuseet

## NILS ENGBERG

Museumsinspektør, cand.mag.,  
Danmarks Middelalder og Renæssance,  
Nationalmuseet

## JØRGEN FRANDBEN

Arkitekt MAA, Kulturarv og Arkitektur  
Kulturstyrelsen

## LIS NYMARK

Museumsinspektør, cand.mag.,  
Økomuseum Samsø

## HANS SKOV

Museumsinspektør, cand.mag.,  
Moesgård Museum

## Hjortholm – the castle that was never finished

### The enigma among the medieval castles of Samsø

Since 2008 the National Museum has worked on a research project about the medieval castles on the island of Samsø. There are five castle mounds, and the excavations have produced particularly surprising results. In 2011 it was the turn of the Hjortholm castle mound, which is on a small islet in Stavns Fjord on the north side of Samsø (fig.1). It consists of two castle hills, the northernmost of which is surrounded by a moat with an outer rampart.

Excavations have uncovered a Stone Age settlement on the island, but no objects have ever been found from the Middle Ages. Nor do the written sources provide much information. Hjortholm is mentioned in the middle of the 13th century as an island belonging to the King, but after that is not mentioned until a letter from 1523. In this the royal administrator on Samsø is enjoined to take care of the King's horses on Hjortholm and to ensure suitable accommodation when the King comes visiting.

The excavation was difficult, for the passage over had to be made in flat-bottomed dinghies, and a barge had to be built for the excavating machine. Sondage trenches were laid out on the two castle hills and across the moat (figs.7-8). There it quickly became clear that the castle complex had never been finished, and no traces whatsoever of the construction were found. This must be interpreted to mean that the completion of the castle was abandoned for political reasons. Presumably the castle was meant as a response to the threat from the rebellious Marsk Stig and the outlaws after the murder of King Erik Glipping in 1286. However, a peace agreement in 1295 rendered the castle superfluous, and this may be the explanation of the abrupt end to construction.

The great surprise was the find of a building from the Renaissance north west of the castle (fig.9). It had been built in half-timbering with a tiled roof, and in the middle there was a kitchen where there were remains of a large baking oven. The finds confirm that the house had certain standards, with glass windows and a fine green-glazed tiled stove (fig.10). This must be where the man who tended the King's valuable horses on Hjortholm lived.



NATIONALMUSEET



## Nationalmuseets Arbejdsmark 2012

### Redaktion:

Per Kristian Madsen og Ingrid Wass  
© Nationalmuseet og forfatterne

Alle manuskripter underkastes anonym fagfællebedømmelse.  
Arbejdsmarkens redaktionelle retningslinje: <http://natmus.dk/forskning/nationalmuseets-udgivelser/>

All papers are subject to anonymous peer refereeing.  
Editorial guidelines: <http://natmus.dk/forskning/nationalmuseets-udgivelser/>

ISBN: 978-87-7602-195-5  
ISSN: 0084-9308  
Printed in Denmark 2012

Grafisk tilrettelæggelse og sats:  
Stine Raun Nissen

Billedbehandling og tryk:  
Rosendahls – Schultz Grafisk a/s

Engelsk oversættelse af billedtekster og resumeer:  
James Manley

Korrektur:  
Jørgen Lethan

Udgivet af:  
Nationalmuseet  
Frederiksholms Kanal 12  
1220 København K

Salg til boghandlere: Nationalmuseets butik

Omslag:  
Der er boret ned gennem den 3 meter tykke, frosne mødding for at få prøver til analyse og installere overvågningsudstyr i forskellige dybder  
Foto: Henning Matthiesen 2009

Cover:  
Drillings were made down through the 3 metre thick frozen midden to get specimens for analysis and install monitoring equipment at various depths