



Med Haslund på ekspedition i Mongoliet

Henning Haslund-Christensen (1896-1948) var en legendarisk opdagelsesrejsende og ekspeditionsleder i Mongoliet. I årene 1936-1939 hjembragte han i tusindvis af etnografiske genstande til Nationalmuseet. Et stort udvalg af disse fremvises i Moesgård Museum og Nationalmuseets store særudstilling På Djenkis Khans Stepper: Mongoliets Nomader.

Når man ser ud over udstillingen gribes man af mængden af genstande, der spænder fra fornemme dragter og smykker til tepotter og vugger, fra genkendelige hverdagsting til mystiske rituelle artefakter, og man undrer sig over hvordan det var muligt at erhverve disse hundreder af genstande. At finde dem i fjerne nomadelejre og landsbyer, pakke dem sammen og transportere dem videre på hesteryg og kamel til Nordkinas havnebyer, hvor danske ØK skibe fragtede dem hjem til Nationalmuseet i København. Hvem solgte dem til ham, og hvorfor var folk villige til at sælge alle disse indimellem kostbare og sjældne sager? Hvordan kunne Haslund bevæge sig rundt i Indre Mongoliet, som var et konfliktfyldt område i de år: Japanerne havde besat store dele af Nordkina og kineserne førte borgerkrig mod

hinanden. Hvordan fik han overhovedet stabled en ekspedition på benene dengang i 1930'erne?

Haslund i Mongolland

"Jeg sidder nu langt ude i Mongolland, på et sted, der engang gennem mange sekler og indtil for ganske nylig fostrede en af Asiens mest indflydelsesrige og mægtige horder. Mongolerne her kaldes Khorchin og er særligt interessante fordi høvdingerne for hordens seks stammer er direkte efterkommere af Habto Hasar, Djengis Khans bror og mesterskytte".

Haslund skriver til sin hustru Inga Marit (Mammie) fra Indre Mongoliet. Han er alene afsted. Han er i hast rejst fra Danmark i juni 1936. Få måneder i forvejen har han modtaget besked fra gamle kontakter derude, at området snart ville blive utilgængeligt for udlændinge. Formålet med rejsen er en prøve-ekspedition,

Den mongolske nomadekultur udfolder sig i lysende farvepragt. Haslunds samling har det hele: skønhed, variation og volumen. Foto: John Lee, Nationalmuseet



Haslund i det kuperede landskab nord for Khukho Khoto (Hoehot) mens han venter på tilladelse til at rejse ind i mongolernes land. Foto: Kaare Grønbech, Nationalmuseet

der skal bane vejen for en ny dansk ekspedition under hans ledelse. "Haslund Expedition to Mongolia 1936-1937", som Haslund kaldte den, har til opgave at foretage lydoptagelser af mongolsk folkemusik, samt anskaffelsen af en "pæn og repræsentativ samling genstande til museet inden de helt forsvinder eller bliver japaniserede", som Etnografisk Samlings leder på Nationalmuseet Thomas Thomsen havde udtrykt det. Thomsen manglede "mongolsk etnografi" til sin ny-opstilling på museet, men havde ingen penge. Derfor tog han hurtigt initiativ til på Nationalmuseets vegne at danne en komite af interessenter, der kunne bistå Haslund i hans planer. Den bestod af deltagere fra Nationalmuseet, Det Kongelige Danske Geografiske Selskab, Forlaget Gyldendal, Store Nordiske Telegrafvæsen og ØK, de sidste to danske firmaer med mangeårig aktivitet i Østen. Fra regeringen var udenrigsminister Peter Munch og statsminister Thorvald

Stauning repræsenteret og også kongehuset bakkede op ved Kong Christian 10. og Kronprinsen, den senere Kong Frederik 9.

Pengene kom fra private, nemlig forlaget Gyldendal, der gav 5000 Kr. og håbede på stof til nye gode rejsebøger fra Haslunds hånd, ligesom de to tidligere bøger, der var udgivet i 1932 (*Jabonah*) og 1934 (*Zajagan*), der begge solgte fremragende, også i udlandet. Dertil kom 2000 Kr. fra den danske konsul i Nice, O. H. Bærentzen, der efter et møde med Haslund på museet blev så begejstret, at han donerede beløbet til indkøb af etnografika. De 7000 Kr. (som i dag svarer til ca. 150.000 Kr.) skulle gå til indkøb af genstande til museet samt dække udgifter til udrustning, lokaltransport, ophold og forplejning i 10 måneder.

Komiteemedlemmerne bidrog med, hvad de hver især kunne levere: diplomatpas og fine anbefalinger fra udenrigsministeriet, fri rejse retur og fri transport af samlingen hjem med ØK.



Kort over de regioner i Indre Asien, hvor Haslund rejste i perioden 1923-1948. Gengivet fra Haslund-Christensen 1946.

Fra Haslunds gode kontakter i Sverige fik han et moderne lydoptageapparat fra Svensk Radio og fra Svensk Film Industri fik han det fineste fotoudstyr til sin rådighed. Også Sven Hedin, den legendariske geograf og opdagelsesrejsende i Centralasien, for hvem Haslund havde arbejdet i tre år, stillede avanceret filmudstyr til rådighed for Haslund. Endelig udlånte museumsinspektør på Nationalmuseet, Kaj Birket-Smith, sin kranie-måler til registrering af antropometriske data fra Thule-tiden.

Al denne velvillighed, der på ganske kort tid tilflød Haslund, kan forekomme forbløffende. Men Haslund var ikke hvem som helst. Hans

mangeårige ophold i Mongoliet og hans deltagelse i Sven Hedins tværvidevidenskabelige ekspedition, The Sino-Swedish Expedition to the North-West Provinces of China fra 1927-1930, havde gjort indtryk og affødt respekt i videnskabelige kredse. Forfatterskabet og de mange populære radioforedrag styrkede hans autoritet i mongolske forhold og han havde etableret gode kontakter i miljøet omkring museet og det Kgl. Danske Geografiske Selskab.

Da adgangen til den Mongolske Folkerepublik (tidligere Ydre Mongoliet) var lukket for alle udlændinge fra omkring 1925, valgte han at rejse



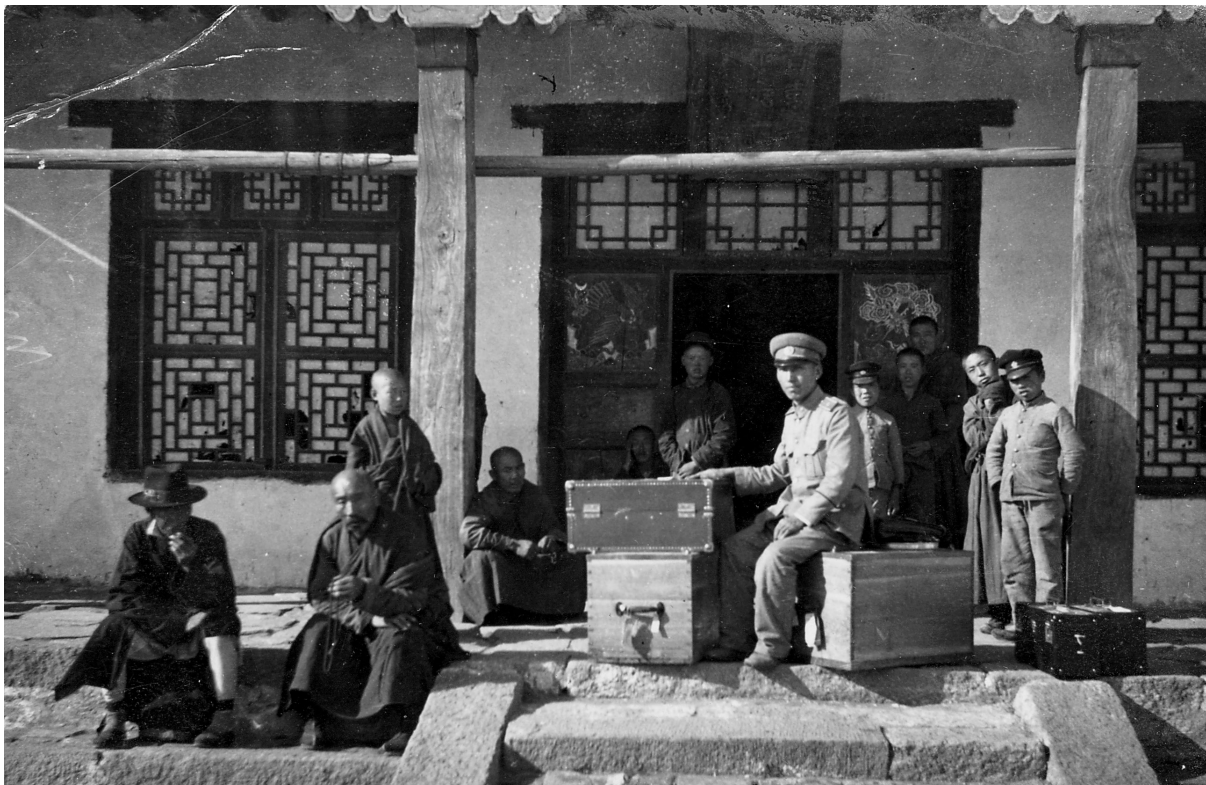
Haslund med 284 lastkameler i Sven Hedins karavane i 1927. Haslund deltog i Hedins store ekspedition The Sino-Swedish Expedition to the North-West Provinces of China 1927-1935, først som assistent for de 45 forskningsdeltagere, siden som indsamler af musik og historiske data om Torgutterne, et mongolsk folk i daværende Sinkiang (Xinjiang). Foto: SMVK & Sven Hedin Fundacionen

til Indre Mongoliet. At rejse ind i det politiske kaos i Nordkina i sommeren 1936 var modigt, omend også en smule letsindigt. Ingen anden udenlandsk ekspedition havde fået tilladelse til at rejse i området:

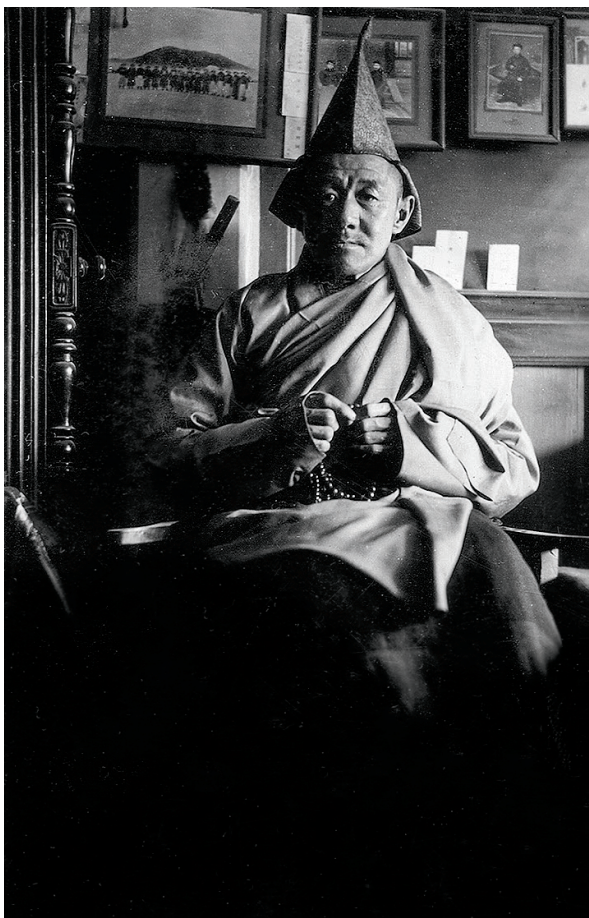
"Min første tanke om at rejse den gamle kente vej over Kalgan og ud i Mongoliet har jeg opgivet. I Landet nord for Kalgan står Kineser, Russer, Japaner og Mongoler over for hinanden og en krig kan bryde ud når som helst. Og desuden hærger der en del banditter som kunne finde på at tage mine samlinger og min udrustning hvilket ville være ensbetydende med ekspeditionens ruin".

Ved danske diplomaters hjælp i Shanghai lykkes det ham at få kontakt til Japanerne, der gav ham arbejdstilladelse blandt mongolerne i den nye japanske stat Manchukuo, det tidligere kinesiske Manchuriet, der blev besat af Japanerne i 1931. Haslund interesse var rettet mod de grupper af mongoler, der levede i egne omkring Hsingan bjergene. De var kun lidt

udforskede, og det var dem, han nu var på vej mod, mens han skrev hjem til sin hustru: "I dag kommer jeg til et lille sted kaldet Wang-yin-sume, Kongens Kloster, som jeg har tænkt at gøre til mit første hovedkvarter". Haslunds møde med de nulevende Khorchin-mongoler er imidlertid nedslående. Deres storhedstid er for længst forbi og deres rige nomadekultur forsvundet eller røvet: "De Mongoler, som jeg møder, er mere eller mindre blevet omformet til fattige bønder. Kun få af dem taler stadig mongolsk og det er trist at se dem gå omkring i kinesiske kludesko og lasede bondeskjorter." Men det er dog her, at Haslund møder de kontakter, der bringer ham frem til den sidste rest af Khorchin-kulturen, mod nordvest til lejren Manchu Ail i Solon og til det tilstødende kloster, Gegen sume. Begge steder er han gæst i flere uger og han erhverver en stor samling, som han får transporteret til ØKs kontor i Dairen, hvorfra den fragtes hjem med skibet S.S. Java.



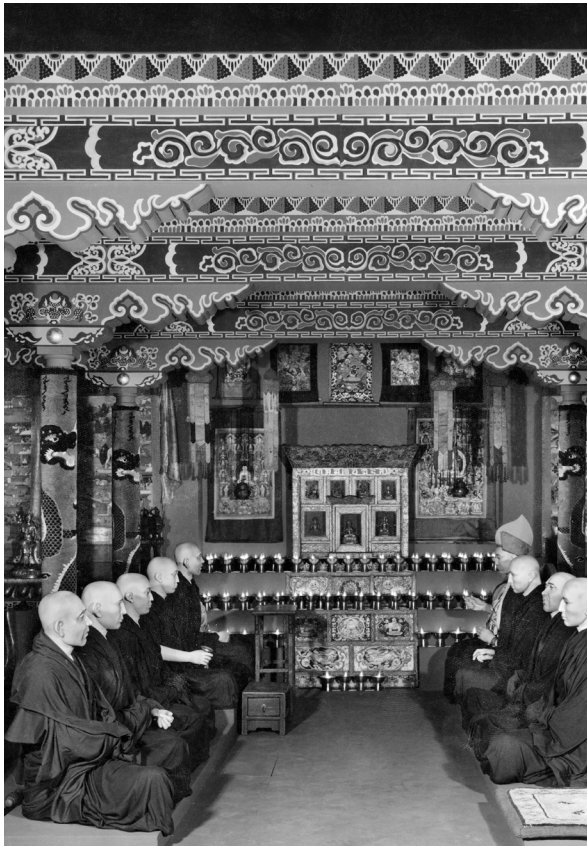
Haslunds ankomst til det nedlagte kloster Wang-yin-sume, "kongens kloster", i Khorchin mongolernes land og gør det til sit første hovedkvarter. Foto: Haslund-Christensen, Nationalmuseet



Den yderste grænse

Haslund vil gerne videre op nordpå, op til Barga-mongolerne, til Daghur og de andre tungusisk talende folk nær grænsen til Sovjet. Han ved det er farligt og det bliver svært at opnå tilladelse fra japanerne. Med hjælp fra en højtstående mongol i administrationen - som Haslund gør grønne hoser hos - får han tilladelse til at rejse op til byen Hailar i den yderste provins mod nord i Barga mongolernes land: "Hailar er en vidunderlig wild-vest by midt i bjergene. Det er bittert kold, under minus 30 grader. På vejen herop var togets vinduer lukket til for at vi ikke måtte se hvordan de japanske soldater stod vagt ved alle stationerne. Det virker alt sammen meget hemmeligt. Jeg har efterladt både optage-

Klosterets prior i stille bøn. Hans spidse hat er identisk med den, som bæres af den siddende munk i udstillingens tempel, og et tegn på hans høje gestlige position. Foto: Haslund-Christensen, Nationalmuseet



I Wang-yin-sume klosteret købte Haslund denne bryderdragt, som ses i udstillingen. Hans brede silkebukser er broderede med lykkesymboler og om halsen bærer han en amulet-krans, der beskytter ham i naadam-festens bryderkampe (se side 8). Foto: Haslund-Christensen, Nationalmuseet

Fra begyndelsen var Haslund optaget af kvindernes håropsætning og tilhørende smykker. Han indkøbte i hundredevis af dem og skrev i 1946 en artikel om deres historik og betydning. De to Khorchin kvinder har frisurer, der holdes på plads af brede tværlagte spænder i massiv sølv med isatte halvædelstene som koraller og turkiser. Hovedsmykkerne er markør for kvindernes specifikke tilhørsforhold, som her er Khorchin-stammens Jasaktu klan. Foto: Haslund-Christensen, Nationalmuseet





Amuletkransen er både en beskyttelse, men også en slags certifikat over bryderens sejr, som de mange fastgjorte bånd bevidner. Foto: Roberto Fortuna, Nationalmuseet



Jdgan

Informational text panel with multiple columns of text and a small graphic.





Thangka ophængt over ger-alter i udstillingen. Den viser Ton Kappa, den tibetanske munk og ophavsmand til Gelukpa-sekten, der praktiseres i Tibet og Mongoliet. Her i en særlig inkarnation, som mongolerne kalder Sulde Borheng, hvor han vises med hesten som ridedyr. Kragen, der er en fast del af hans følge, er her udeladt. Foto: Roberto Fortuna, Nationalmuseet

◀ Foto s. 9-10: Tempelscene i udstillingen. De viste genstande stammer hovedsagelig fra Haslunds indsamling hos Khorchin-mongolerne i 1936-37. De fineste gudfigurer er fra HH Prins Peters indsamlinger hos de mange tibetanske kontakter, som han havde i Kalimpong i Indien i 1940'erne. Foto: Moesgård Museum



Ung mongolpige tilbeder "burkhan" (hellige sager) på *ger*'ens alter. Disse omfatter thangka'en over alteret, røgelseskar, lille kande med helligt vand, og langs bagvæggen små indrammede gudebilleder. Alteret er placeret ved *ger*'ens bagvæg over for døren og i retningen syd, mod Lhasa, den tibetanske buddhismes hellige by. Foto: Lena Tidemand, Nationalmuseet

apparat og kamera for ikke at gøre japanerne mistænksomme".

Her er alt, hvad han har drømt om. Hailar minder ham om Urga i gamle dage med velbevarede templer, og han ser, at de lokale mongoler bærer deres traditionelle dragter og at de er velhavende. "De ser så vilde og rå ud i deres store pelsfrakker og hatte. Mange er aristokratiske Khorchin mongoler og Buriatter. Det bliver svært at komme tæt på dem".

Det lykkes ham til overmål. Haslunds drøm er, at få fat i en shamandragt og han ved hvor svært og farligt det er for en shaman at skille sig af med sin dragt, der på alle måder er besjælet. At afstå sin dragt til en ikke-shaman kan udløse voldsomme kræfter fra de ånder, der bebor dragten. Haslund befinder sig midt i området for den gamle mongolske shamanisme, og han

fornemmer at det er nu eller aldrig. Men han ved også, at det er risikabelt at fremsætte sit ønske over for japanerne, der betragter shamanismen som gammeldags og anti-progressiv. Haslund hører historier om lokale shamaner, der åbenlyst gør modstand og sætter befolkningen op mod de japanske besættere. Da han får at vide, at der er to aktive shamaner i Solon, forsøger Haslund alligevel. Ledsaget af en venligt indstillet japaner kører han i bil 150 km sydøst for Hailar ud til en døende Buriat-shaman, hvis komplette dragt og udstyr han erhverver fra shamanens efterkommer den selvsamme dag.

Kort tid efter hører Haslund om endnu en shaman. Det er Ba-saman fra Solon, der i ekstase har kastet sig ud foran et tog og gjort det som en modstandshandling mod japanernes "frem-



De rige Buriatter og andre folk, som Haslund træffer i egnen omkring Hailar var svære at komme i kontakt med. Her er de samlet til *naadam*, en stor sportsbegivenhed i udkanten af byen, hvor de har slået lejr med deres smukke blå rejsetelte. Det lykkedes mod alle odds for Haslund at tage en serie fine fotos fra denne begivenhed. Foto: Haslund-Christensen, Nationalmuseet

Fremstillingen af shaman Dölgöre i udstillingen. Han var en Buriat-shaman, som det lykkedes Haslund at erhverve dragten fra, kort tid før Dölgöres død. Se Haslund-Christensen 1944. Foto: Foto: Moesgård Museum



Shamanen Ba-samans dragt anskaffede Haslund efter Ba-samans uheldige død og med tilladelse fra hans familie. Som ved billedet af Buriat-mongolens dragt, lod Haslund også denne fotografere ved hjælp fra sin assistent. Foto: Haslund-Christensen, Nationalmuseet

skridtsmaskine". Han lå nu død i et af japanerne afspærret område. Haslund fik tilladelse fra shamanens slægtninge til at hente liget ud og bringe det til hans hjemsted i Mehertai, syd for Hailar og japanerne tillod Haslund adgang til området. På denne måde fik Haslund fat i endnu en shaman dragt fra en af de sidste aktive shamaner i området.

Haslund skriver i december til sin hustru og gør status: "Nu har jeg indført mere end 400 genstande i min indkøbsbog, det er langt mere end det dobbelte af hvad jeg indsamlede på Svens [Hedin] ekspedition. Jeg er ganske tilfreds, og det har slet ikke taget slut endnu". Haslund er forbløffet – og måske med rette - over sit held og de muligheder, der trods vanskelige odds, har budt sig på hans rejse i Manchukuo.



Efter købet af Buriat mongolen Dölgöres shaman dragt lod Haslund den fotografere "som i aktion", her iført en af Haslunds assistenter. Foto: Haslund-Christensen, Nationalmuseet

Modtagelsen i København

Hjemme i København ankommer første læs af genstande til museet i januar 1937. Berlingske Aftenavis er på pletten ved udpakningen og rapporterer under overskriften En Enestående Etnografisk Samling fra Mongoliet: "For få dage siden modtog museet en stor ladning kasser som afdelingsleder Thomas Thomsen og de unge inspektører er begyndt at pakke ud. Magister Helge Larsen viste os rundt og udtrykte sin fulde begejstring for Haslunds evne til at finde de udsøgte sager og hans brillante fornemmelse for præcist at vide, hvad museet er interesseret i. Den største genstand er et telt, en såkaldt yurte, som tidligere var ejet af Khorchin stammen i Øst-mongoliet. [...] Andre spændende sager er fascinerende dragter og lama-præsters rober, 4 meter



lange trompeter, trommer lavet af menneskekranier og bedemøller..."

Den positive modtagelse af samlingen betyder anerkendelse af Haslunds næste store projekt: en videnskabelig ekspedition til Indre Mongoliet i 1938-1939. Under protektion af Det Kongelige Danske Geografiske Selskab døbes ekspeditionen The Royal Danish Geographical Society's Expedition to Central Asia. Der er fuld opbakning fra komiteen og nu også økonomisk støtte fra Carlsbergfondet og Undervisningsministeriet, samt flere private tilskud, i alt 75.000 DKK, svarende til godt 2,6 million kroner i dagens valuta. Forberedelserne foregår sammen med de to nye deltagere, filolog Kaare Grønbech (1901-1957) og arkæolog Werner Jacobsen (1914-1979). Deres fælles opgave er en undersøgelse af fund efter en tidlig kristen sekt, Nestorianismen, der

voksende sig stærk i området mellem 600 og 1250 e.Kr. Desuden skal filologen indsamle bøger og manuskripter og arkæologen foretage udgravninger, hvor det muligt. Haslunds opgave er at foretage indsamlinger af etnografiske genstande fra det sydlige Indre Mongoliet, der nu er målet for deres rejse. Det, der dog ligger ham mest på sinde, er fortsættelsen af indsamlingen af "legender, poesitemaer og folkemelodier", som han skriver i sin ansøgning til Carlsbergfondet og understreger, "at det er min faste overbevisning [...] at det materiale, der her tilvejebringes, vil bidrage i høj grad til at bringe klarhed i den forvirring og mangel på viden, der nu eksisterer med hensyn til vort kendskab til forskellige mongolstammes vandringer, indbyrdes slægtskab og hele historie i perioden fra Djenkis Khan til nutiden". Her taler Haslund om sit eget projekt,

Hos Solon mongolerne i det nordøstlige Indre Mongoliet købte Haslund denne fornemme vugge, der vises i udstillingen. Den er fuldt udstyret med dyner og puder og har nederst en lille beholder i birkebark til opsamling af barnets urin. Under hovedgærdet er malet tegnet *shou* for lykke og en ophængt kæde af haneben som amuletter.
Foto: Roberto Fortuna, Nationalmuseet



der rækker ud over indsamlingen af genstande til museet: nemlig at opklare, hvordan sange og legender kan overleve "i bevidstheden hos stammer, der for længst har antaget andre kulturers dragter, levemåde, sprog osv." som han forklarer det i ansøgningen. Det er et projekt, som finder inspiration i tidens verserende teori om, at kulturernes historie kan fastlægges ved at undersøge spredningen af kulturtræk, i dette tilfælde historier og legender. Haslund er ikke særlig optaget af kulturteorier, men finder her en krog, som han kan fæstne sine ideer på. Mongolstammernes historie og vandringer er ikke desto mindre et vedvarende ledemotiv i Haslund arbejde og han vender tilbage til dette tema adskillige gange i sine artikler.

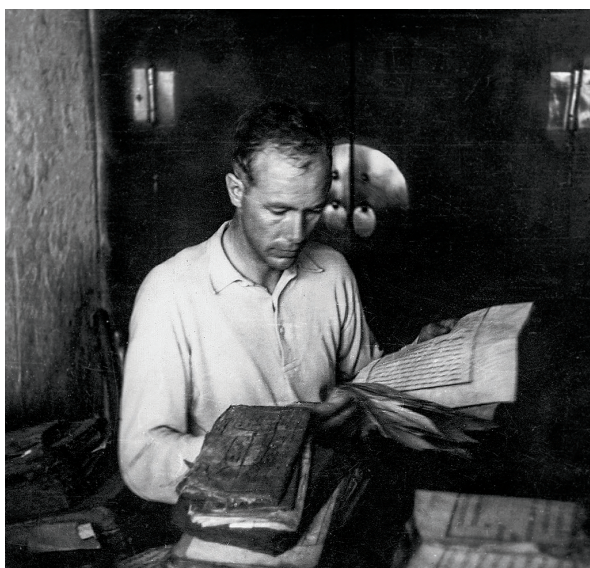
Ventetid i Khukhu Khoto, Indre Mongoliet

Den politiske situation er skærpet siden Haslund forlod området: nu står japanerne helt nede i Nordkina og har erklæret Indre Mongoliet for en ny mongolsk provins, Meinjiang, med japansk overherredømme. Haslund sætter sin lid til, at anbefalingerne fra den japanske ambassade i Stockholm vil bane vejen for den nødvendige tilladelse til at rejse nordpå til det mongolske græsland, nord for byen Kalgan.

Mens de venter, opholder de sig i Haslunds gamle ven Georg Söderboms hus i provinshovedstaden Khukho Khoto (Hoehot), en multikulturel by med mange gennemrejsende pilgrimme, karavanefolk, handlende, og flygtninge fra det kommunistiske Mongoliet, hvor store udrensninger står på i disse år. Den ufrivillige ventetid



Haslunds ven Georg Söderboms gård i Khukho Khoto (Hoehot), hvor ekspeditionen havde hovedkvarter i tre måneder. Huset er et typisk kinesisk hus, hvor alle værelser vender ud mod en indre gård. Det mongolske rejsetelt til højre var den første genstand, som Söderbom købte til karavanesamlingen, en samling, som Haslund betroede Söderbom at udforme, da han havde indgående kendskab til denne snart helt forsvundne transportform. Foto: Kaare Grønbech, Nationalmuseet



Ekspeditionens sprogforsker Kaare Grønbech studerer en såkaldt pothi-bog, der består af et antal trykte - og tit farverigt illustrerede - løse papirsider, der holdes sammen af to træstykker som omslag. Grønbech indsamlede over 500 mongolske bøger og håndskrifter til Det Kongelige Bibliotek, hvor de i dag kan beses. Der er de genstand for et utal af forskere, der kommer rejsende til for at se disse sjældne værker. Foto: Haslund-Christensen, Nationalmuseet



Werner Jacobsen studerer sine fund af sino-sibirske bronzer i kammeret hos Georg Söderbom. Bag ham hænger flere indkøbte thangka'er til samlingen.



Haslund og Georg Söderbom hviler under en udflugt i omegnen af Khukhu Khoto. Söderbom (t.v.) var født af svenske missionærforældre i Kina og talte og skrev både kinesisk og mongolsk. Dette fik stor betydning for karavanesamlingen, som Söderbom indsamlede og beskrev i detaljer og med korrekte indfødte betegnelser. De to havde kendt hinanden siden Hedin-ekspeditionen i 1927 og var nære venner. Fotos: Kaare Grønbech, Nationalmuseet



Kamelridesadler, indsamlet af Söderbom til karavane-samlingen i 1938-39. Begge er lavet af fåreuld og har stort set identisk form. Sadlen til venstre er udført i en fornem hvid broderet filt, hvor den til højre er fremstillet i vævet form med høj luv, i klare farver og mønstre. Fotos: Roberto Fortuna, Nationalmuseet

står på i tre måneder og selv om det er en tid fyldt med stor usikkerhed, så er arbejdsindsatsen høj og resultaterne anseelige: mere end hundrede lydoptagelser er indspillet, og sange og legender nedskrevet af kyndige mongolske assistenter. Mange manuskripter er indsamlet af Grønbech og Jacobsen har støvsuget byens antikvitetsbutikker for oldsager. I denne periode er flere

temaer i sving: Begyndelsen til en komplet samling karavaneudstyr sættes i gang af Söderbom og Haslund skriver hjem: "Det bliver en samling, der dokumenterer de store karavaner, som passerede mellem markederne i Indre Asien og som i århundreder er udgået fra netop denne by." Også Grønbech er begejstret og noterer i sin dagbog: "Et smukt mongolsk rejsetelt, blå med



Haslund indsamlede systematisk dele til komplette dragter og smykker: Øverst er det de klassiske mongolske læderstøvler, både til mænd og kvinder, med opadbøjede snuder, og nederst kvinders særprægede hovedtøj i sølv og ædelstene. Kvindens hovedtøj fortæller at hun er Dalait mongol fra Ordos. Fotos: Haslund-Christensen, Nationalmuseet



hvide mønstre, står nu i vores gård. Desværre er det ikke til vores egen karavane, men til museet. Over de sidste par dage er det blevet fyldt op med alskens campingudstyr, filttæpper, vandtønder, kurve og kogegrej [...] og til Haslunds store tilfredshed morer hundene sig gevaldigt i filten, der tilføjer det rette præg af patina". Andre temaer er den efterhånden klækkelige samling af fodtøj, der omhyggeligt registreres i Haslunds indkøbsbog, det er komplette dragter til begge køn, bueudstyr og sidst, men ikke mindst de overdådige hovedsmykker, som kvinder bærer og som i en periode bliver som en besættelse for Haslund, ifølge Grønbech:

"Haslund er begyndt en veritabel jagt på traditionelle, gamle sølvhovedtøjer til kvinder. Med hjælp fra en lokal sølvsmed har han købt gamle, løse dele, som han nu får sølvsmeden til at sætte sammen til komplette sæt, fuldt ornamenterede."

I modsætning til dragterne, der overvejende følger datidens mode i Manchu-dynastiet, så er kvindernes overdådige hovedsmykker i drevet sølv, besat med halvædelstene, bladguld og fjer fra isfluglen, en enestående markør for stammeidentitet, ofte med specifikke forskelle inden for stammens forskellige klaner, eller bannere, *khoshuu*, som de korrekt betegnes. Ifølge Haslund, udviklede de karakteristiske mønstre og former sig over århundreder til en heraldik, som Haslund mestrede til fulde, og som han beskrev i artiklen: Mongolske Frisurer (1946). Smykkerne udgør i sig selv en anseelig værd. De overføres fra mor til datter som del af brudens medgift og er kvindens ejendom.

Det Hvide Tempel

I oktober får de endelig tilladelse fra japanerne til at rejse nordpå, op til et lille nedlagt tempel midt i den mongolske græssteppe. Chagan Kure Sume, det hvide tempel, ejes af Svensk Mongol-

mission, der stiller det til rådighed for ekspeditionen. Herfra udgår de mindre ekspeditioner, som Haslund kalder sub-ekspeditioner, og hvis udbytte over de næste seks måneder, i tusindfold og i alle henseender, kommer til at overgå de indledende indsamlinger i Khukho Khoto.

Overalt i omegnen af Chagan Kure Sume forlyder rygter nu, at ekspeditionen opkøber dagligdagssager og manuskripter, og straks herefter "vælter det ind med mongoler med alt muligt til salg fra snustobaksdåser, dragter, bronzepilespidser, musikinstrumenter og medicinbøger" skriver Grønbech i sin dagbog. I takt med de indkøbte genstande ansættes adskillige lokale medarbejdere, både mænd og kvinder, til at reparere genstandene og give forklaringer til brug og teknik. Sammen med en større gruppe karavane-kyndige folk, der også fungerer som tolke og guider til turene ud i landskabet, bliver alle disse medarbejdere gradvist en integreret del af ekspeditionens daglige husholdning.

Haslund får nu den ide at indkøbe en pæn stor jurte (ger) til museet og sætte den op i gården som logi for karavanefolkene. Den er også et perfekt mødested, hvor Haslund kan modtage gæster på standsmæssig vis. Haslund er glad for erhvervelsen og skriver hjem til sin hustru: "I dag har vi rejst et mongolsk telt i gården og vores assistenter har skrubbet møblerne. Det stammer fra en tidligere stammeleder, hvis familie nu lever i dybeste armod. Under sodet og fedtet åbenbarer sig de smukkeste malerier, der er illustrationer af gamle folkeeventyr. Lykkelig så jeg til hvordan de enkelte billeder dukkede op et for et under den sodede overflade, mens jeg lyttede til de to gamle kvinders fortælling om billederne. [...] det smerter mig, at mongolerne nu er blevet så fattige, at de må sælge disse værdifulde sager for at overleve". Opgaven er nu at fylde denne jurte med så mange møbler og husgeråd at den bliver komplet udstyret.



Det lille hvide tempel, Chagan Kure Sume i Chahar-mongolernes land, var hovedkvarter for ekspeditionen i 6 måneder i 1938-39. Det lille tempel blev "verdsliggjort" da Svensk missionsforbund købte det i 1930. Haslunds folk er kommet tilbage med forskellige indkøbte sager, herunder en stor ger med fuldt udstyr, som havde tilhørt en højtstående embedsmand for mange år tilbage. Foto: Werner Jacobsen, Nationalmuseet

Mens Kaare Grønbech foretrækker at nærstudere de indkomne bøger og manuskripter i hovedkvarteret, så passer det Haslund bedre at tage afsted på ture ud i det omgivende landskab, og at være opsøgende hos mongolfamilierne og høre, hvad der må være af spændende muligheder for ekspeditionen at erhverve. På en sådan rejse kommer Haslund på sporet af eksistensen af en afdød shamankvindes udstyr og telt. Efter mange dages forhandlinger vender han tilbage til Chagan Kure den 17. januar 1939 med sin nyerhvervede skat og fortæller om hele det drama, der har udspillet sig. Grønbech skriver: "Det var et komplet shamanudstyr fra en Barga-shaman, som i sig selv er meget sjældne og et fuldstændigt

udstyr, som intet museum i verden ejer. Haslund har reddet familien fra den forbandelse det var at have denne tunge byrde, og for en god betaling. Da Haslund tog afsted derfra med en tætpakket kamel, begyndte nogle af tingene i pakkerne at rasle og rumle. Det skræmte både kamelen og Haslunds hjælpere. Han måtte ride alene i ét stræk direkte til Gulchagan, da ingen mongoler undervejs ville give ham husly". I Gulchagan boede den svenske missionær Gerda Ollén, der gav natlogi til Haslund. Hun skriver: "Rygter løber hurtigere end din skygge her i Mongoliet. Da Haslund insisterede på at losse sin kamel fra sine byrder, stod mongolerne og lo og så uanfægtede ud. Jeg tror de prøvede at skjule hvor forfærde-



Den indkøbte ger blev slået op ved templet og anvendt som gæsterum for de mange medhjælpere og til besøgsrum til gæster. Foto: Haslund-Christensen, Nationalmuseet



Haslund med sine mange medhjælpere, karavanefolk og betroede assistenter, der dels hjalp til ved indkøb og dels reparerede de indkøbte genstande. Mange var også informanter i en etnografisk forstand, der forklarede Haslund om tingenes betydning. Foto: Haslund-Christensen, Nationalmuseet



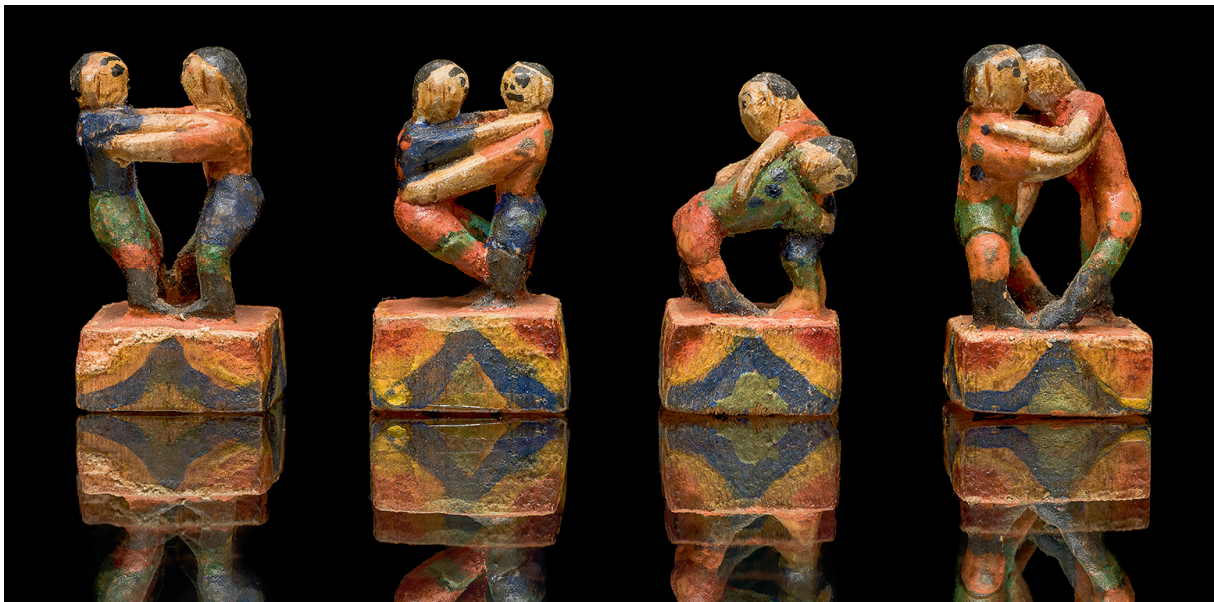
Skakspillet er et komplet sæt af 32 brikker opstillet på et papirbræt, der er genbrug fra et forkyndelsesblad fra en svensk missionsstation. Foto: Roberto Fortuna, Natiaalmuseet

ligt skræmte de i virkeligheden var. Mongolerne herude er ekstremt bange for den sorte religion og al dens udstyr”.

Med Grønbech fast placeret i Chagan Kure, er han vært for kommende gæster og ivrige sælgere af diverse sager, heriblandt en lang række af de i alt 32 indkøbte skakspil. Grønbech er fascineret: ”Mongolsk skak er frygtelig morsomt og en dygtig træskærer kan lave de sjoveste figurer. Kongen er en prins på en trone, mens dronningen normalt er en løve. Nogen siger, at formen er et udtryk for denne briks særlige styrke, andre at det mere skal ses som et symbol på visdom og erfaring. En løber er altid en flot kamel, springeren en hest og tårnet for det meste en vogn trukket af et firspand. Men det er bønderne, ”drengene”, som de kaldes på mongolsk, hvor træskæreren virkelig går til den. I nogle sæt er de brydere,

andre musikanter og i et af sætterne er hver bonde en lille hverdagsscene, hvor kvinder malter osv. Der er meget at lære om mongolernes liv bare ved at betragte et godt sæt skakbrikker”.

I maj måned vender ekspeditionen tilbage til Khukho Khoto for at pakke sagerne sammen og få dem vel gennem den strenge japanske kontrol. Mens Haslund tager afsted og forhandler med myndighederne i Peking, er det Grønbech og Jacobsen, der udfylder de lange lister til japanerne på både engelsk og mongolsk og i 54 kopier: ”Hvor Haslunds indkøbsbog ikke slog til, måtte filologens fantasi træde til”, skriver Grønbech. Efter utallige gennemsyn og pakninger, kan de store kasser endelig sendes afsted til Dairen, hvor ØK's skib venter.



Skakfigurer i malet poppeltræ. Skak er en populær sport og figurerne skæres af hyrderne selv. Øverst ses bønder som musikere og nederst som brydere. Foto: Roberto Fortuna, Natioalmuseet

Dragterne

Under begge ekspeditioner indsamler Haslund i hundredevis af dragter til mænd, kvinder og børn, alt fra inderst til yderst, suppleret med fodtøj, hatte og diverse tilbehør og fra alle samfundslag. I samlingen indgår også særlige ceremonidragter til shamaner, munke, naadam-brydere og zam-dansere osv., men langt de fleste er dragter til verdslige mænd og kvinder: en kaftan

med opstående krave og lange ærmer til mænd, *deel*, der holdes sammen med knapper ved højre skulder og hofte og et farverigt skærf, der bindes mange gange om livet. Over denne en ærmeløs vest og på fødderne de klassiske mongolske okselædersstøvler med opadvendte snuder. Kvinderne bærer en kaftanlignende kjole med lange, og tit, ekstra lange ærmer, der kan være identisk i formen som mændenes *deel*, ellers udformet

som løse, fodsidelange kjoler med lukning midt fortil. Kvindernes kjoler er altid suppleret med ærmeløse veste, ofte smukt broderede. På fødderne bærer kvinderne tilsvarende støvler som mændene, men til festlige lejligheder ifører de sig broderede fløjlsko med isatte træhæle. Hatte er obligatoriske for begge køn og findes i et utal af variationer fra den typiske Manchu-hat i fløjel med opadvendt kant, rigt broderet puld og besat med slipseformede broderede silkebånd, der hænger ned af ryggen på bæreren, til den pelsforede hue med øreklapper, der beskytter mod den hårde vinterkulde. Dragterne blev syet i hånden af kinesiske skræddere, som rejste rundt i området eller de kunne erhverves fra butikker i byernes basarer. Dette gælder også fodtøj og hatte. Dragterne blev ikke syet efter individuelle mål, blot efter højde og bredde. Tanken var, at kvindernes kjoler og mændenes *deel* skulle hængeløse omkring kroppen. Broderier langs sømme på både dragter og veste blev tilføjet sidenhen og ofte udført af kvinderne selv eller af særlige specialister.

De viste dragter i udstillingen er indsamlet fra velhavende nomadekvinder fra samfundets øverste lag, dvs. tilhørende de adelige familier. I Indre Mongoliet var mongolerne organiseret i territoriale og administrative enheder – kaldet bannere – der var regeret af lokal prinser. Det var en organisation, der udgik fra kejsertronen i Manchu-dynastiet, der stod som den retmæssige ejer af al jord. Prinserne havde brugsret over et bestemt territorium inden for hvilket de kunne fordele retten til græsning osv. til deres under-såtter. Prinsernes rigdom var baseret på store dyreflokke af tusinder af heste, okser, får, geder og kameler. Kvindernes udstyr fremviser den velstand, der typisk var forbeholdt de adelige familier. Mange nomadefamilier af lavere rang var ansatte som hyrder for de rige nomader, mens de selv var ejere af en mindre flok dyr. Ik-



ke-adelige nomadefamilier kunne også erhverve sig rigdom ved fx at specialisere sig inden for opdræt af heste og kameler til Manchu-hoffet, hvor hestene blev anvendt til parader og væddeløb, og kamelerne til handelskaravaner.

Ansigtterne på de viste giner er lavet efter aftryk af livsmasker, som Haslund fik foretaget af



To fornemme kvinder med komplette dragter og fuldt udstyr af smykker, hatte og fodtøj: Fra ventre: Khorchin og Khalkha Darkhan Beile. Moden i 1930'erne var dikteret af Manchu-dynastiet, hvor kvinderne blev kaldt "de bælteløse". Mændenes dragter, deel, blev holdt sammen omkring livet af et farvet skærf, hvori de bar deres knive, tobakssager, tekop-holdere osv. Bueskyttens dragt og udstyr er fra Khorchin-mongolerne. Han er udstyret med en dobbelt refleksbue, og han bærer en hat med en udsmykning af påfuglefljer, der understreger, at han er en person af høj rang. Fotos: Roberto Fortuna, Nationalmuseet



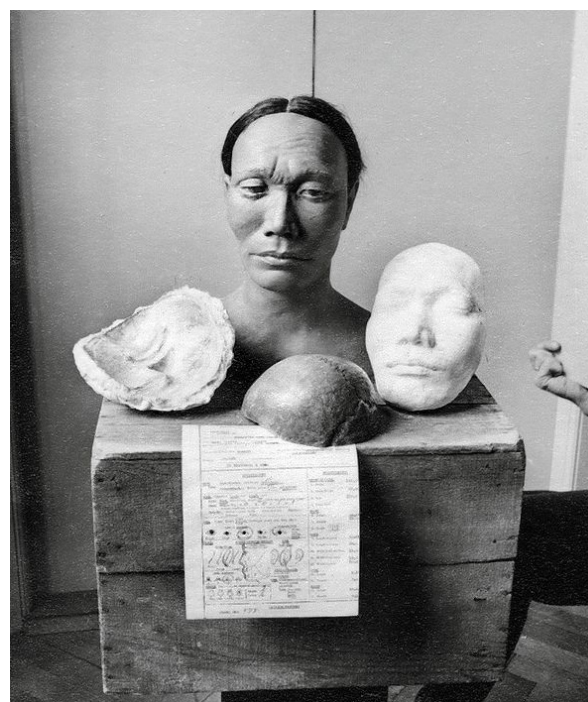
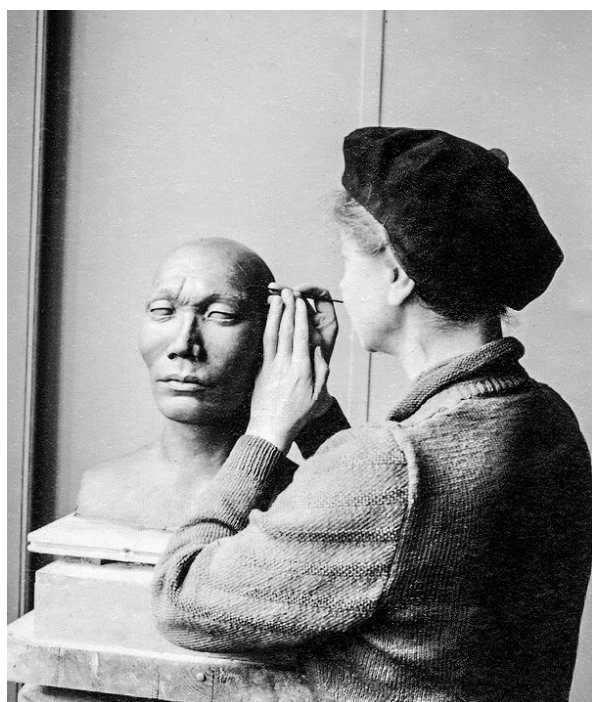
Kvindeginer iført fem individuelle dragter og hovedtøj, der hver især tilkendegiver deres tilhørsforhold: Fra venstre er det Khorchin, Chahar, Dalait Ordos, Khalkha Darkhan Beile og Dagur. Dragterne er ikke væsensforskellige i form og udførsel. De er syet af kinesiske skræddere, og kun tilført broderier af kvinderne selv. Det er smykkerne og hovedtøjet, der er afgørende markører for hvilken stammer og klan de tilhører. Foto: Moesgård Museum





Billedhuggeren Bodil Hornemann arbejdede på Nationalmuseet med de livsmasker, som Haslund fik taget af sine assistenter i Mongoliet. De skabte grundlaget for ginernes helt individuelle ansigter, der blev udformet i ler og støbt i voks. Foto nederst: Haslund-Christensen. Nationalmuseet

◀ 9 af de livsmasker Haslund fik taget med hjælp fra Werner Jacobsen. Foto: Roberto Fortuna, Nationalmuseet





Khalkh kvindens fornemme dragt som vises i udstillingen, var den sidste dragt Haslund købte før opbruddet fra Mongoliet. Den tilhørte en fornem kvinde af ædel byrd, formentlig en prinsesse. Fotos: Moesgård Museum og Haslund-Christensen, Nationalmuseet

► Den sjældne dragt og hovedtøj lod Haslund tegne med fine detaljer af sin ansatte håndtegner Inger Achton. Foto: John Lee, Nationalmuseet

sine medarbejdere i Chagan Kure, en opgave, der blev pålagt Werner Jacobsen. Han skriver: "Det var et farligt besvær. Gipsen brændte på huden efter et stykke tid, men det lykkedes da mig at få lavet ni masker ved den lejlighed". Haslunds tanke var at udstyre mannequinerne i museet med "autentiske" mongolske ansigter, der skulle sættes på ginerne, da vestlige gineansigter ville være misvisende, og i Haslunds øjne direkte nedsættende for mongolerne. Til at udføre denne opgave ansatte Haslund billedhugger Bodil Hornemann, der skabte de viste voksansigter. Dertil hænder, der blev støbt efter Fru Hornemanns egne hænder.

For både mands og kvindedragterne gælder det, at dragter og udstyr udgør et samlet hele. Kvindernes hovedtøjer og smykker, hvoraf en del er fæstnet til dragterne, komplementerer gensidigt dragten og de ofte forbløffende opsatte frisurer. Mændenes personlige udstyr, alt fremstillet i drevet sølv, bæres på kroppen og fæstnes til dragten: sølvknive, tobakspunge og fyrtøj, stukket i bæltet gennem finurlige sølvgehæng, sølvbesatte tekopper i eksklusive kopholdere og piber i støvleskaftet er eksempler på det rige udvalg af sølvgenstande, som er typisk for 1930ernes Indre Mongoliet, der også betegnes som "sølv-tiden".

En del af de fine adelsdragter, som Haslund erhverver under ekspeditionerne, får han tilbudt

Journ. No. 18|39 Fot. No.

Mus. No. R. I, 11a-f.

Fra

Indgaaet 1939 fra 2. Danske Centralasiatiske Ekspedition.



af folk som ønsker at udskifte garderoben mod betaling. Enkelte køber han af flygtninge fra Den Mongolske Folkerepublik, der søger ly i Khukho Khoto fra den store politiske udrensning, der foregår i de år og som især er rettet mod de feudale adelsslægter. Mange af disse flygtninge skiller sig af med deres dyrebare sager for at skaffe sig midler til overlevelse. Den sidste dragt, som Haslund køber i Khukho Khoto i maj 1939, er en prægtig kvindedragt fra Khalkh, medfølgende det overdådige hovedtøj. Det usædvanlig smukke udstyr vidner om den tidligere ejers adelige ophav, et udstyr, der er en mongolsk prinsesse værdig.

Haslunds samling

Haslunds samling fra Indre Mongoliet regnes som enestående blandt mongolske samlinger i europæiske museer. På grund af den fyldige dokumentation af genstandenes oprindelse og den vidtspændende materielle variation i hele genstandsmaterialet. I en dansk sammenhæng er Haslunds samling en af juvelerne i Nationalmuseets krone af ekspeditionssamlinger fra det 20. århundrede, ved siden af Knud Rasmussens arktiske samling fra 5. Thule og Ole Olufsens fra Pamir. For danskerne var Haslund da også en helt i sin tid på linje med Knud Rasmussen. Begge havde både det offentlige Danmark og pressens bevågenhed. Haslunds sidste ekspedition, Den Tredje Danske Ekspedition til Centralasien, der fik base i Kabul, Afghanistan, og hvor Haslund døde den 13. september 1948, fik stor opmærksomhed. Over årene blev Haslunds samling identisk med hans person, på samme måde som Knud Rasmussens arktiske samling blev det. Haslund var en flittig formidler af samlingen på museet, i pressen og i utallige radioforedrag. Han levendegjorde så at sige det kulturelle kort over Mongoliet og mongolsk kultur for danskerne. Haslunds samling har gennem den sidste snes år været genstand

for besøg af utallige internationale forskere, og frugterne af hans indsats er i dag anledning til et bredt samarbejde med museer og forskningsinstitutioner i Mongoliet, Kina og Japan.

Som indsamler satte han varige spor i museet, hos mongolerne og hos alle med bevågenhed for Centralasien. Selv så han sin rolle som den, der var i stand til at tilvejebringe den mongolske samling til museet og dernæst, sammen med de udførlige oplysninger fra indkøbsbøger og noter, "at lægge tingene til rette for videnskaben", som han udtrykte det. Hans interesse for de materielle genstande forekommer at være begrænset, i al fald i forhold til datidens opfattelse af materiel kultur. I hans noter er det stammehistorie, sagn og myter, der dominerer på bekostning af beskrivelser af etnografiske genstandes traditionelle materielle kvaliteter, såsom fremstilling, brug, dekoration og form. "I alt som Mongolen har lagt sin hånd på, eller kastet sit blik på, findes en legende knyttet", skrev han i 1945. Det var disse legender, der optog ham, ligesom mongolernes særlige poetiske relation med omverdenen, og heri fandt han det egentligt betydningsbærende i de mongolske hyrderes livsform og syn på verden. Denne indsigt fik han ved at lytte til de mongolske hyrderes fortællinger om genstandene og deres betydning i mongolernes verden: om historiske relationer mellem stammer, om hierarkier og magt, forholdet mellem guder, mennesker, dyr og landskaber. Herigennem forstod han, at for mongolerne har materielle genstande ikke-materielle egenskaber, og at form og dekoration er en materialisering af abstrakte værdier om lykke og det gode og gunstige liv – og at historier og sagn så at sige udspringer af form og dekoration. Det var denne indfaldsvinkel, der var drivkraften i hans fortællinger, og som på forbløffende vis placerer ham tættere på nutidens etnografiske studier end på hans egen samtids materielle kulturstudier.

Litteraturliste:

- Boyer, M.: *Mongol Jewelry. The Carlsberg Foundation's Nomad research Project. Copenhagen and London: Rhodos International Science and Art Publishers and Thames and Hudson. 1995.*
- Braae, C.: *Mongoliet er Vort Maal! Nationalmuseets Arbejdsmark. 2006.*
- Braae, C.: *Among Herders in Inner Mongolia. The Haslund-Christensen Collection of the National Museum of Denmark. The Carlsberg Foundation's Nomad Research Project. Aarhus University Press. 2017.*
- Edelberg, L & Ferdinand, K.: *Arselan. Naturens Verden, September. 1958.*
- Grønbech, K.: *Sprog og Skrift i Mongoliet. Foreløbig Beretning om det Sproglige Arbejde på Det Kongelige Danske Geografiske Selskabs Centralasiatiske Ekspedition 1938-1939. Geografisk Tidsskrift, Bd. 43. 1940.*
- Harald Hansen, H.: *Mongol Costumes. The Carlsberg Foundation's Research Nomad Project. Copenhagen and London. Rhodos International Science and Art Publishers and Thames and Hudson. 1993.*
- Haslund-Christensen, H.: *Jabonah. Gyldedalske Boghandel - Nordiske Forlag. 1932.*
- Haslund-Christensen, H.: *Zajagan. Gyldendalske Boghandel - Nordisk Forlag. 1935.*
- Haslund-Christensen, H.: *Mongolske Troldmænd. Nationalmuseets Arbejdsmark. Nationalmuseet. 1944.*
- Haslund-Christensen, H.: *Mongolske Frisurer. Nationalmuseets Arbejdsmark, Nationalmuseet. 1946.*
- Jacobsen, W.: *Asiatiske Akkorder. Rhodos. København. 1965 og 1991.*
- Ollén, G.: *Darutifrån. Ljusglimtar från Mongoliet. Svensk Mongol-Missions blad. 1939.*

Citater fra breve i familiens eje og fra dokumenter i Etnografisk Samlings Beretningsarkiv, ESBA.