



Forbindelser mellem sydlige og nordlige verdener i ældre bronzealder

AF FLEMMING KAUL

Fig.1
Klapstolen fra Guldhøj, Jylland,
ældre bronzealder.

The folding stool from Guldhøj,
Jutland. Early Bronze Age.

Foto: Roberto Fortuna og Kira Ursem 2008

Hvad kan en hellig hule, Dichtehulen, i bjergene på det solbeskinnede Kreta, have tilfælles med en lille gravrøse på et kystnært højedrag nær en græsmark på gården Skjeggneses i Nordnorge?

– Begge steder er der fundet en ragekniv med et greb i form af et stiliseret hestehoved. Rageknivene fra Dichtehulen kan sammen med rageknive fra bl.a. gravpladser ved Knossos, også på Kreta, fortælle om langtrækkende forbindelser, der i bronzealderen strakte sig fra det østlige Middelhavsområde og til Norden. De nye forskningsresultater vedrørende rageknivene skyldes i høj grad det internationale forskningsprojekt *Creativity and Craft Production in Middle and Late Bronze Age Europe* (Cin-BA). Resultaterne føjer sig til andre vidnesbyrd om påvirkninger fra fjerne, sydlige egne, heriblandt de særegne klapstole, som er fundet i rige grave i Danmark og Nordtyskland.

Fremmede træk – hjemlig brug

I 1891 blev den eneste fuldt bevarede klapstol fra Europas bronzealder fundet i gravhøjen Guldhøj ved Vamdrup i Sydjylland. Klapstolen er af asketræ og har haft et sæde af odderskind. Den hører til blandt Nationalmuseets største klenodier (fig.1). Gravens egekiste kan ved hjælp af sine årringe dateres til ca. 1389 f. Kr. Det har længe været kendt og anerkendt, at klapstole, som den fra Guldhøj, blev fremstillet under inspiration fra fjerne forbilleder. I Egypten kendes de fra samme tid, og på bl.a. vægmalerierne i paladset på Knossos, Kreta, ses klapstolene i brug ved fester i de højeste kredse. Klapstolen var i Middelhavsområdet et symbol på magt og høj status. Det var dog ikke klapstolen selv, som blev eksporteret fra Middelhavsområdet til Danmark. Derimod var det stolens idé og design, som blev formidlet over de lange afstande.

Den tohjulede, hesteforspændte vogn med hjul med fire eger dukker op i Norden i denne tid. Vi ser den i brug på helleristninger i Sverige og Norge. Mest kendt er billedet af vognkørslen indhugget på en af stenfliserne i en stor sten-kiste i gravrøsen Bredarör ved Kivik i Østskåne (fig.2). På gravsteler i Mykene i Grækenland ses den tohjulede vogn i brug ved kongelige jagter, og på den be-

malede keramik er den gengivet i processioner. Igen er det ikke vognen selv, der blev importeret, men derimod idéen, som overførtes over store afstande. Andet må dog have fulgt med, som kendskab til heste og hesteopdræt, måske via mellemstationer i Centraleuropa.

Spiralornamentikken er også noget, som i sidste ende kan afledes fra den græske bronzealderverden, måske ikke direkte, men via mellemlid. I Norden blev spiralen uhyre populær. Komplicerede spiralmønstre bolttrer sig på fladerne på en lang række genstande i bronzealderens blomstringstid omkring 1400 f.Kr. De kan også ses på Solvognens solskive. Der kommer flere nyheder, som fortæller om en dynamisk tid. Med den store spiralornamenterede bælteplade af bronze bliver kvinden mere synlig i fundmaterialet.

Den nordiske ragekniv

På mandssiden skete der også noget. Ragekniven af bronze optrådte for første gang i årtierne lige før 1400 f.Kr. Den blev hurtigt populær over hele Sydskan-



Fig.2 Gengivelse af kørsel med 'stridsvogn', ældre bronzealder. Helleristning i gravkiste, Bredarör, Kivik, Sydsverige.

Depiction of driving in a 'war chariot', Early Bronze Age. Rock carving in cist, Bredarör, Kivik, southern Sweden.

Foto: Flemming Kaul 2009

navien og Nordtyskland, inden for det, vi kalder den nordiske bronzealderkultur. Ragekniven forblev lige som sværdet den højtstående mands eller krigers følgesvend igennem århundreder, helt til bronzealderens slutning omkring 500 f.Kr. Sammen med sværdet finder vi den i gravene som en del af det personlige udstyr. Ofte er ragekniven ledsaget af en pincet, som kunne tage sig af de mest genstridige hår, også i næse og ører.

Den nordiske bronzealderes ragekniv er af en ganske særlig form. Den er enægget og asymmetrisk, og bladets ryg fortsætter i grebet, som ofte ender i et dyrehoved (fig.3 og fig.4). Indtil ca. 1100 f.Kr. havde ragekniven som oftest et greb i form af et hestehoved, hvorefter et fuglehoved overtog pladsen. Blandt de tidligste rageknive er der også nogle, hvor grebet ender i en spiral. De forskellige rageknive kan ses på Nationalmuseet, i *Danmarks Oldtid*.

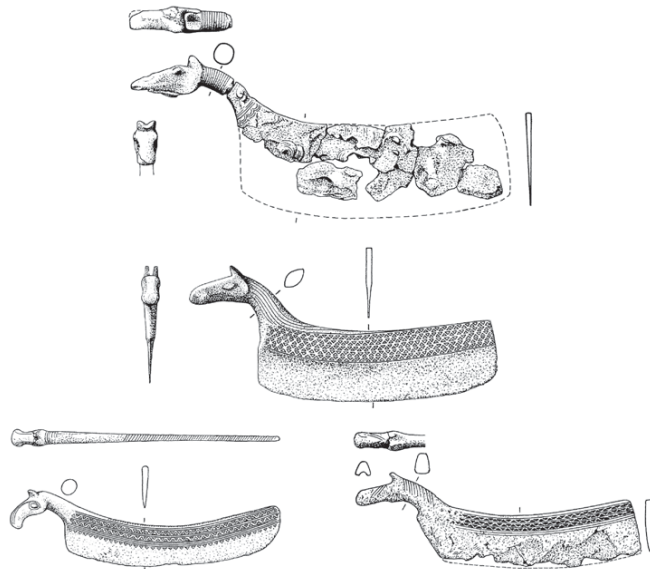
Da ragekniven dukkede op i Norden i årtierne før 1400 f.Kr., havde der i Mellem- og Vesteuropa allerede været rageknive i brug i omkring 100 år, men de havde en ganske anden form. De var symmetriske, tveæggede og bladformede. Deres fremkomst regnes som udtryk for påvirkninger fra Middelhavsområdet.

Den nordiske ragekniv dukker så pludseligt op af ingenting. Der er ingen for-former. Vi må huske, at ragekniven i bronze ikke blot var en forbedring af et allerede kendt redskab, men noget nyt, der knytter sig til begreber som mode og pleje af udseendet. Når vi ser på de tidlige rageknive med hestehovedgreb, er hestehovedet nogle gange et lille mesterværk, hvor der er kælet forestens træk. Ragekniven var sandelig af betydning, når den blev valgt som medium for den tidligste plastiske kunst i Nordens bronzealder.

De græske rageknive

Ingen steder i Mellemeuropa, ja for den sags skyld i store dele af Sydeuropa, findes der rageknive af en form som den nordiske. Vi skal helt ned til det østlige Middelhavsområde for at finde paralleller. Især i krigergrave ved Mykene på

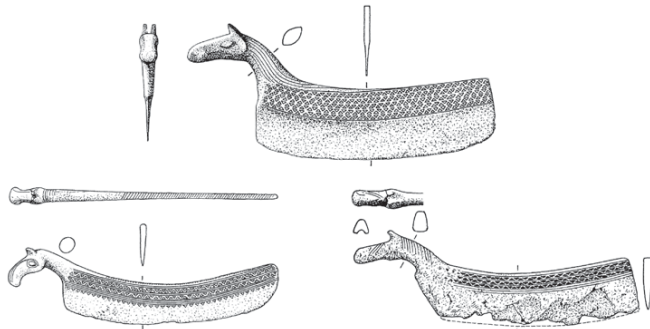
Fig.3
Rageknive med hestehovedgreb,
ældre bronzealder, ca. 1400 f.Kr.
Ubby, Darup, Karlstrup og
Petersdal, Sjælland.



Razors with horse-head handles.
Early Bronze Age, c. 1400 BC.
Ubby, Darup, Karlstrup and
Petersdal, Zealand.

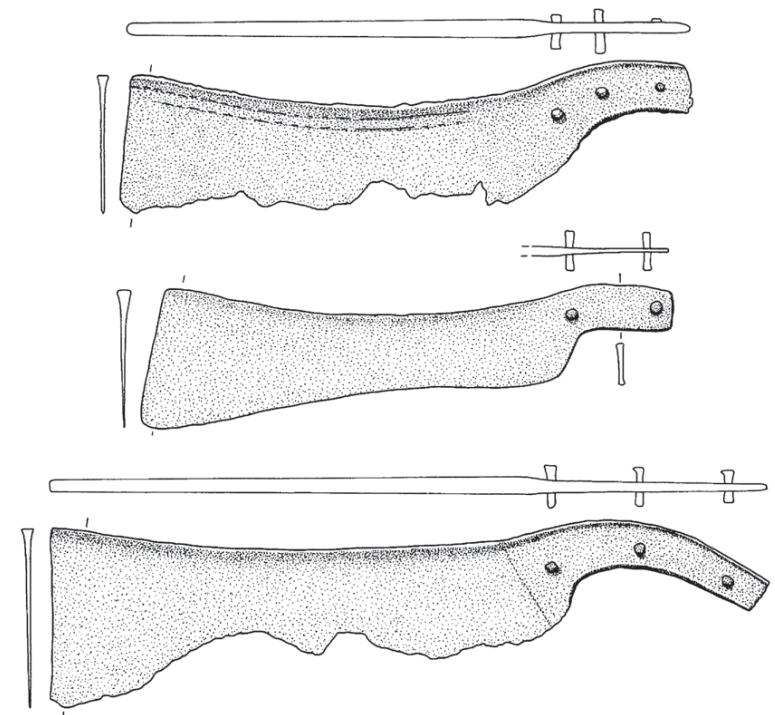
Efter Aner & Kersten 1973 & 1976

Fig.4
Ragekniv med hestehovedgreb,
ældre bronzealder, Kastrup,
Hørby, Sjælland.



Razor with horse-head handle.
Early Bronze Age, Kastrup,
Hørby, Zealand.

Foto: Arnold Mikkelsen 2013



Peloponnes og ved Knossos på Kreta findes de. De har tilhørt højststående krigere knyttet til den mykensk-minoiske paladskultur (fig.5). Ved en nyvurdering af den græske kronologi med basis i dateringen af det kæmpestore vulkanudbrud på Thera nord for Kreta kan indførelsen af denne type ragekniv sættes til omkring 1450 f.Kr., altså ikke lang tid før rageknive af samme form blev indført i Norden. Før den tid var de græske rageknive tveæggede og symmetriske. Selvom de græske rageknives design og form svarer til de nordiske rageknive, er der dog en forskel. Grebet på de græske rageknive er ikke fuldt støbt i bronze. I stedet dannes grebet af en grebtunge, der sammen med nitter har fastholdt dele fremstillet i et organisk materiale, træ, ben, horn eller elfenben. Det skulle således ikke været muligt at sige, hvorledes grebet på de græske rageknive har været udsmykket eller afsluttet, når der kun er bevaret få spor af det organiske materiale.

Fig.5
Græske enæggede rageknive, Zapher
Papoura og Epano Gypsades, Knossos,
Kreta, samt Prosymna, Argolis.

Greek single-edged razors, Zapher
Papoura and Epano Gypsades, Knossos,
Crete, and Prosymna, Argolis.

Efter Weber 1996

Dictehulen

Nogle genstande fundet i en af Kretas offerhuler, Dictehulen ved Psychron, kan kaste nyt lys over, hvorledes det fulde greb på de græske rageknive så ud. Dictehulen hører til blandt de mest betydningsfulde helligsteder på bronzeal-



derens Kreta, og ifølge en af traditionerne er hulen selvste Zeus' fødested. Den munder ud på en bjergside 1.025 m over havet. Fra munden er der en storslået udsigt udover den frugtbare Lasithi-slette på det centrale Kreta (fig.6). Hulen selv åbner sig som et mørkt, dybt svælg med et stejlt fald på knap 100 m. I hulens bund er der et par små søer omgivet af en skov af drypsten. I faklers flakkende lys med drypstenedes skygger spillende i søerne må det have været en mystisk oplevelse at nærme sig bunden (fig.7).

Hernede i dybet fandt engelske arkæologer omkring år 1900 mængder af bronzer, som må være nedlagt til guddommelige magter i løbet af bronzealderen og jernalderen. Især fund fra bronzealderen er vel repræsenteret i hulen. Nogle ting lå i søen, andre var stukket ind i hulheder og revner

Fig.6
Udsigt udover Lasithi-sletten fra DICTEHEULENS MUNDING, KRETA.

View over the Lasithi Plain from the mouth of the Dictaeon Cave, Crete.

Foto: Flemming Kaul 2012



i drypstenene. Blandt genstandene kan nævnes figuriner, dragtnåle, mejslers, knive, dobbeltøkser samt pincetter og rageknive. Nogle er slet ikke rigtige, brugbare genstande. De er gengivelser udskåret i tyndt bronzeblik. F.eks. er tykke mejslers reduceret til helt flade stykker blik. De kaldes for votivgenstande, udelukkende fremstillet for at blive ofret.

Blandt fundene fra DICTEHEULEN er der en række votiv-rageknive, skåret ud af papirtyndt bronzeblik. Disse 'rageknive' kan naturligvis ikke have haft nogen praktisk funktion. Der er tale om en slags afbildninger af rageknive, som gengiver formen på de virkelige knive. Og her, på disse 'udklippede' rageknive er den fulde form af grebet medtaget. Ved hjælp af votiv-rageknivene fra DICTEHEULEN er det således muligt at få et indtryk af, hvorledes grebet på de rigtige rageknive har været udsmykket eller afsluttet. Det er de rageknive, som bl.a. kendes fra gravpladserne ved Knossos. Nogle greb afsluttes med en kort spiralkrølle, mens andre greb bærer et stiliseret dyrehoved.

En af votiv-rageknivene er af særlig interesse. Selvom udskæringen har gjort formen lidt grov, må grebet have form af et hestehoved (fig.8). Jeg vil ikke hævde, at alle minoiske eller mykenske enæggede rageknive var udstyret med greb, der blev afsluttet i spiralkrøller eller dyrehoveder. Disse observationer er afgørende, ikke alene for forståelsen af udseendet af de græske rageknive selv, men også for forståelsen af oprindelsen til den nordiske ragekniv. Det er således ikke kun i det overordnede design, at der er slående ligheder mel-

Fig.7
Omgivet af drypsten ligger offersøen i bunden af DICTEHEULEN, KRETA.

The sacrificial lake lies surrounded by stalactites and stalagmites at the bottom of the Dictaeon Cave, Crete.

Foto: Flemming Kaul 2012



lem de græske og de nordiske rageknive, men også i detaljer ved grebets udformning. Blandt de tidligste rageknive i Norden kendes både et greb i form af et hestehoved og som en spiralkrølle, ganske som i Diktehulen.

Forbindelsesveje

Det kan være vanskeligt at forstå, hvorledes denne særlige form for ragekniv er blevet formidlet over umådelige afstande gennem bronzealderens Europa, især når man i hele Mellemeuropa foretrak andre former. Ragekniven er ikke en ting, som blev eksporteret. Det er idéen om ragekniven og dens brug, som må være formidlet den lange vej.

Bronzealderens mennesker levede ikke isoleret fra omverdenen. Hver eneste dråbe af tin og kobber, der tilsammen danner det eftertragtede bronze, skulle bringes til Sydsandinavien langvejsfra. Noget af tinnet kom fra Cornwall, mens kobberet bl.a. stammer fra miner i Alperne og Karpaterne. Transportruterne kan ses som medier for formidling af tanker, idéer og kendskabet til fjerne egne skikke.

Ved det værdifulde rav – et råmateriale som blev transporteret fra nord til syd – kan vi følge endnu længere forbindelsesveje. Til Grækenland nåede ravet, hvor der i de kongelige grave i Mykene er fundet store perlekæder af rav. Så langt som til Syrien og Egypten nåede ravet. Også på Kreta er der fundet rav, men ikke i så store mængder. Først fra omkring 1450 f.Kr. dukker ravet op her – ved Mykene lidt tidligere. Analyser viser, at langt størstedelen af det rav, der er fundet i Middelhavsområdet, kom fra Østersøens og Jyllands strande. Det betegnes under ét som baltisk rav. Selvom om man ikke kemisk kan skelne mellem rav fra de forskellige nordlige egne, kan betegnelsen baltisk rav være en smule misvisende. Det lyder, som om alt kom fra Østersøen. Det havde måske været bedre at kalde det for nordeuropæisk rav.

Fig.8
Votive-ragekniv fra Diktehulen, Kreta.
Detailje og i sin helhed.

Votive razor from the Dictaeon Cave,
Crete. Detail and entire.

Foto: Flemming Kaul 2010



Fig.9
Udsigt fra den befæstede gård på Al-
banbühel, Sydtyrol/ Alto Adige, Italien.

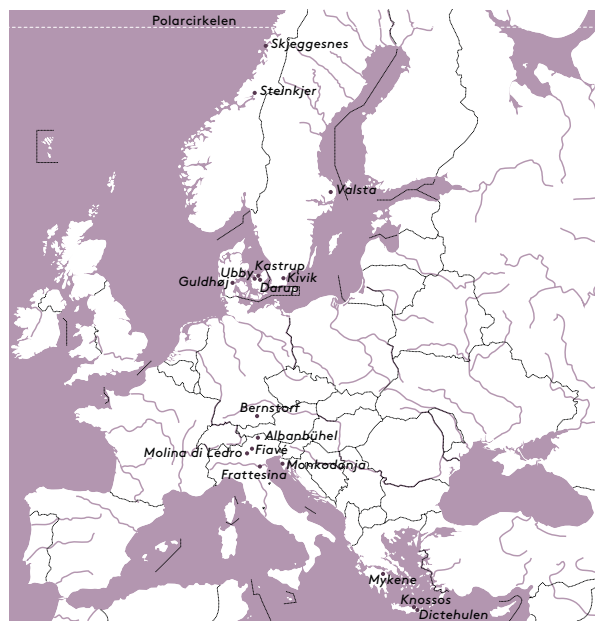
View from the fortified farm at Al-
banbühel, southern Tyrol/Alto Adige, Italy.

Foto: Flemming Kaul 2012

Der har været mange ravveje fra nord til syd. Nogle gik fra det østlige Østersøområde, forbi det nuværende Wien og ned til Adriaterhavet. Andre gik fra det vestlige Østersøområde, herunder Skåne og Jylland, ned langs de tyske floder, over Alpepassene og via Posletten til Adriaterhavet. Fra Adriaterhavet har videre transport med skib været naturlig, men der var også indlandsruter.

Nye fund af nordisk rav fra Norditalien giver anledning til at følge en af ravruterne, via Brenner og tilsvarende pas ned langs Adige-dalen og parallelle dale i de italienske Alper til Posletten. På Albanbühel ved Brixen lidt syd for Brenner er der udgravet en befæstet boplads eller storgård. Den er strategisk anlagt på højdedragene over Eisach/ Isarco-dalen (fig.9). Længere mod syd er der fundet rav på søbreddernes pælebygningslandsbyer ved Fiavé og Molina di Ledro, lidt nordvest for Gardasøen. Begge steder er der fundet lokalt fremstillede keramik-kopper af en form, der svarer til mykenske kopper. Ved Gardasøens bredder var der også landsbyer på pæle, omkring Peschiera og ned langs floden Mincio, som ved Mantova løber sammen med Po. Selvom ravmængderne på disse bopladser ikke er store, så er ravet der, når bevaringsforholdene er gunstige. Ravruter var under etablering fra omkring 1600-1500 f.Kr.

Omkring 1200 f.Kr. skete nærmest en eksplosion i ravhandelen. På bopladser på Posletten mellem Mantova og floderne Adiges og Pos delta såsom Frattesina og Grignano Polesine er der udgravet ravværksteder. Der er fundet uforarbejdede ravklumper, halvfabrikata og affald. Her blev der i nordisk rav skabt perler, som blev eksporteret videre til store dele af Sydeuropa. Tæt ved Frattesinas ravværksted er der fundet et værksted, hvor der blev fremstillet genstande af elfenben. Her mødtes syd og nord i et internationalt miljø, hvad der understreges af fund af senmykensk keramik samt skaller af afrikanske strudseæg, som var eftertragtede til fine bægge.



Selvom disse pladser er senere end formidlingen af idéen omkring ragekniven, så er de værd at tage i betragtning, når vi skal se på ravruternes geografi og ravhandelens hele betydning. Og som nævnt, ruterne var allerede åbnet tidligere.

Lige på den anden side af Adriaterhavet i forhold til Pos udmunding, i Istrien, Kroatien, ligger befæstningen Monkodonja, fra ca. 1600-1300 f.Kr. Den regnes for en efterligning af mykensk paladsarkitektur. Der er gjort fund, som bl.a. peger på forbindelser med Cypern. Her kunne man mødes, her kunne idéer og varer udveksles.

Tankerne bag den enæggede ragekniv kan være blevet formidlet langs sådanne kommunikationslinjer. Fra det ægæiske område nordpå langs Adriaterhavet til Istrien, så op langs floderne Po og Adige, eller via Mincio til Gardasøen. Herfra vil man efter nogle dages rejse nå Brennerpasset eller lignende pas, og snart vil man være nord for Alperne. Dette udelukker ikke andre punkter, hvor idéer kunne udveksles i et kompliceret netværk. Steder, der viser forbindelser til det mykenske område, findes også i Sydtykland, bl.a. den befæstede plads Bernstorff, hvor der er fundet guldsmykker fremstillet med inspiration fra Mykene (fig.10).

Selvom vi kan pege på nogle interessante steder på ruterne, har vi kun vage idéer om, hvorledes formidlingen af værdifulde sager som rav var organiseret. Der må have været mulighed for en vis sikkerhed under rejsen. Man rejste ikke bare ud med sine værdifulde sager på må og få. Det er vanskeligt at sige, hvor mange der rejste sammen, om der har været egentlige karavaner, eller om man

Fig.10 Fund vist på illustrationer samt steder omtalt i teksten.

Finds shown in illustrations and places mentioned in the text.

Tegning: Merete Rude/
Thomas Bredsdorff 2013

var ledsaget af en eskorte eller af guider. Selvom giftermålsalliancer, hvor der blev knyttet familieband over større afstande, kan have haft stor betydning for den rejsende, så har de ledende slægter næppe kunnet gifte sig hele vejen ned gennem Europa. Vi må forestille os, at der har været en særlig forståelse for og skikke knyttet til gæstfrihed, som kunne give sikkerhed og overnatningsmuligheder for den rejsende. Det er fristende at se et sted som Albanbühel syd for Brenner som en storgård, der kunne fungere som *karavanserai*.

I alle tilfælde skal indførelsen af ragekniven kort før 1400 f.Kr. og idéerne bag ikke ses som en bølge af påvirkning, som overvældede de passive modtagere i nord. Snarere har ledende medlemmer af samfundene aktivt og fuldt bevidst valgt visse træk ud, der kunne bruges til en selvpromovering i en omskiftelig tid. På rejser har de lært om fjerne steders skik og brug og om fremmede krigeridealer, hvor krigeren plejede sit udseende på en særlig måde. Rageknivens fremkomst på den nordiske scene skal ses i et bredt nord-syd-billede, som en del af en samlet pakke, der afspejler en ny elitekultur centreret omkring krigerhøvdingen. På samme tid blev klapstolen, den tohjulede hestetrukne vogn og drikkeudstyr i bronze udvalgt i Norden; alt skal opfattes som herskersymboler. Dette – sammen med rageknivens indførelse – bærer vidnesbyrd om en accept af visse dele af den minoisk-mykenske livsstil.

Tilbage til Norden

De ledere, som introducerede den enæggede ragekniv, må have haft stor autoritet i de lokale samfund. For ragekniven blev accepteret næsten overalt i Sydskandinavien og de tilgrænsende dele af Nordtyskland inden for en generation eller mindre. Med lynets hast – som en nødvendighed, som et modelune – skulle de mest betydningsfulde mænd barbære sig, ganske som det skete langt mod syd. Historier må have været fortalt om hvorfor. Noget blev husket, andet blev glemt.

Den enæggede ragekniv blev et særkende for det, vi kalder den nordiske bronzealderkultur. Når vi fra Danmark vender blikket mod nord, finder vi de nordligste rageknive med hestehovedgreb i den nordlige grænsezone for denne kultur, bronzealderens landbrugskultur. Blandt de nordligste svenske rageknive fra tiden mellem 1400 og 1300 f.Kr. kan fremhæves et smukt eksemplar fra Närke, vest for Stockholm (fig.11). I Norge finder vi den nordligste ragekniv fra denne tid ved Steinkjer nord for Trondheim.

Fig.11 Ragekniv fra Valsta, Närke, Mellemsverige, 1400-1300 f.Kr.

Razor from Valsta, Närke, central Sweden, 1400-1300 BC.

Efter Montelius 1917

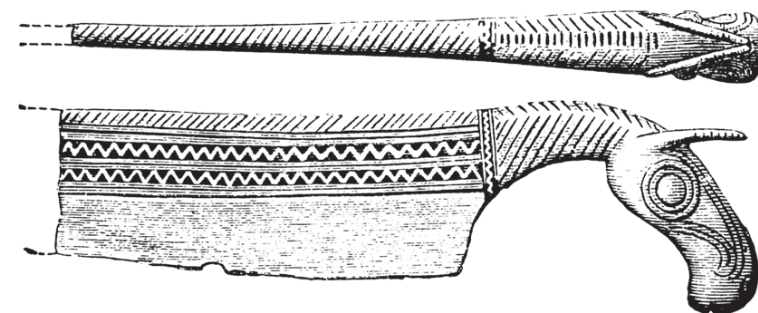




Fig.12
Ragekniv fra gravrøse, Skjeggnes,
Nordland, Norge, 1300-1100 f.Kr.

Razor from burial mound, Skjeggnes,
Nordland, Norway, 1300-1100. BC

Foto: Per E. Fredriksen 2008



Fig.13
Frodige græsmarker er i dag en del af
udsigten fra røserne på Skjeggnes,
Nordland, Norge.

Lush grassy fields are today part of
the view from the mounds at Skjeg-
gesnes, Nordland, Norway.

Foto: Flemming Kaul 2010

Den allernordligste af alle rageknive med hestehovedgreb er fundet i en lille gravrøse ved Skjeggnes nær Alstahaug i norsk Nordland, kun knapt 100 km syd for Polarcirklen (fig.12 og fig.13). Den tilhører tiden mellem 1300 og 1100 f.Kr. Her er vi nær grænsen for den nordiske bronzealderkultur. Så fjern Skjeggnes end måtte være fra det østlige Middelhav, vidner også denne ragekniv om de vidtstrakte forbindelser og kulturpåvirkninger, som prægede Europa i bronzealderen. Der har næppe været nogen fra Norden, som selv har besøgt Knossos og Mykene, ... eller??

LITTERATUR

Jensen, J.: *Danmarks Oldtid. Bronzealder 2000-500 f.Kr.*, Gyldendal, København 2002.

Kaul, F.: "The Nordic razor and the Mycenaean lifestyle", i *Antiquity* 87, 2013, s. 461-472.

Weber, C.: *Die Rasiermesser in Südosteuropa, Prähistorische Bronzefunde, Abteilung VIII, 5. Band*, Franz Steiner Verlag, Stuttgart 1996.

FORFATTEROPLYSNINGER

FLEMMING KAUL
museumsinspektør, dr.phil.
Danmarks Oldtid,
Nationalmuseet

ENGLISH SUMMARY

Connections between southern and northern worlds in the Early Bronze Age

Finds of folding stools and depictions of driving in horse-drawn chariots in Scandinavia have been regarded as expressions of influences from the eastern Mediterranean area in the Bronze Age (figs. 1-2). To these we can now add the introduction of the single-edged razor in Scandinavia around 1400 BC (figs. 3-4). It is only in the Mycenaean-Minoan area and in Scandinavia that the asymmetrical, single-edged razor is known (fig. 5). Besides similarities in design, finds of votive razors from the Dictaeon Cave on Crete (figs. 6-7) show that the Greek razors may have been furnished with a handle in the form of a horse's head (fig. 8).

The idea of the razor and the ideal of the clean-shaven warrior may have reached the north via routes through Europe where metal and amber were exchanged (figs. 9-10). In Scandinavia the razor with the horse's head handle quickly became popular (fig. 11). The northernmost razor of this type was found at Skjeggnes in northern Norway, not far from the Arctic Circle (figs. 12-13).