

Borg og dysse

– uventede fund ved Brattingsborg på Samsø

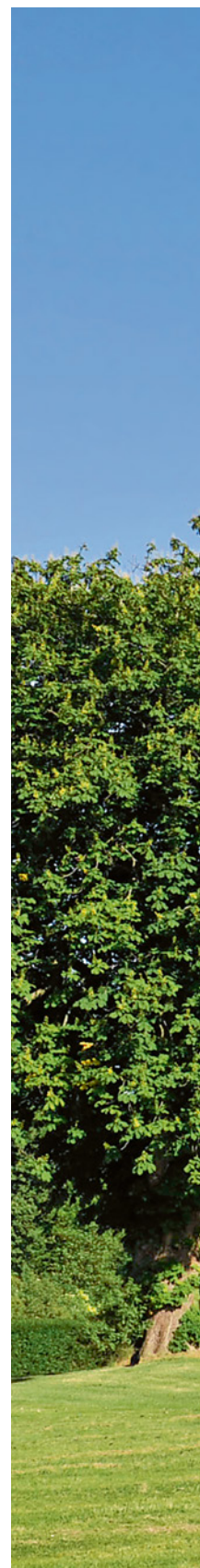
AF VIVIAN ETTING, NILS ENGBERG,
JØRGEN FRANDSEN, LIS NYMARK OG HANS SKOV

Det lille voldsted Blafferholm ved Brattingsborg på Samsø har en mærkelig historie. Ovenpå en dysse fra stenalderen blev der i begyndelsen af 1300-tallet anlagt en lille borg, omgivet af voldgrave. For at undersøge resterne af borgen gennemførtes en udgravning i sommeren 2012, som gav spændende og uventede resultater.

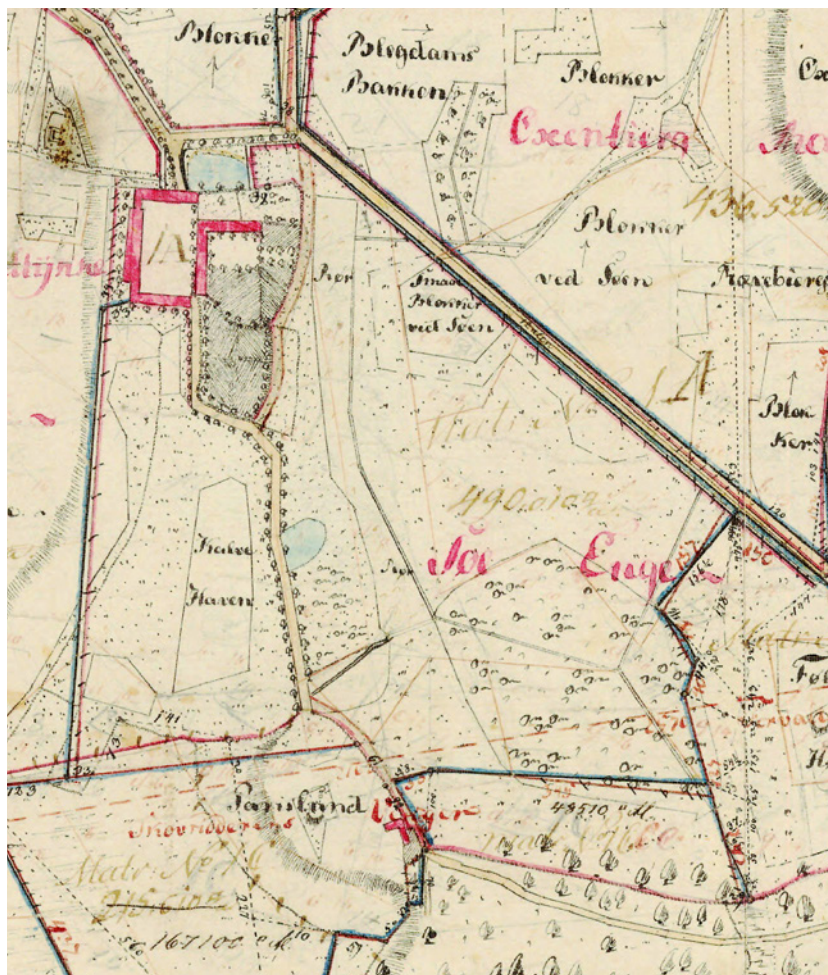
Den nuværende hovedbygning på Brattingsborg blev opført i 1870 i engelsk herregårdsstil af grev Christian Frederik Danneskiold-Samsøe.

The present main building at Brattingsborg was built in 1870 in the English country house style by Count Christian Frederik Danneskiold-Samsøe.

Foto: Hans Skov





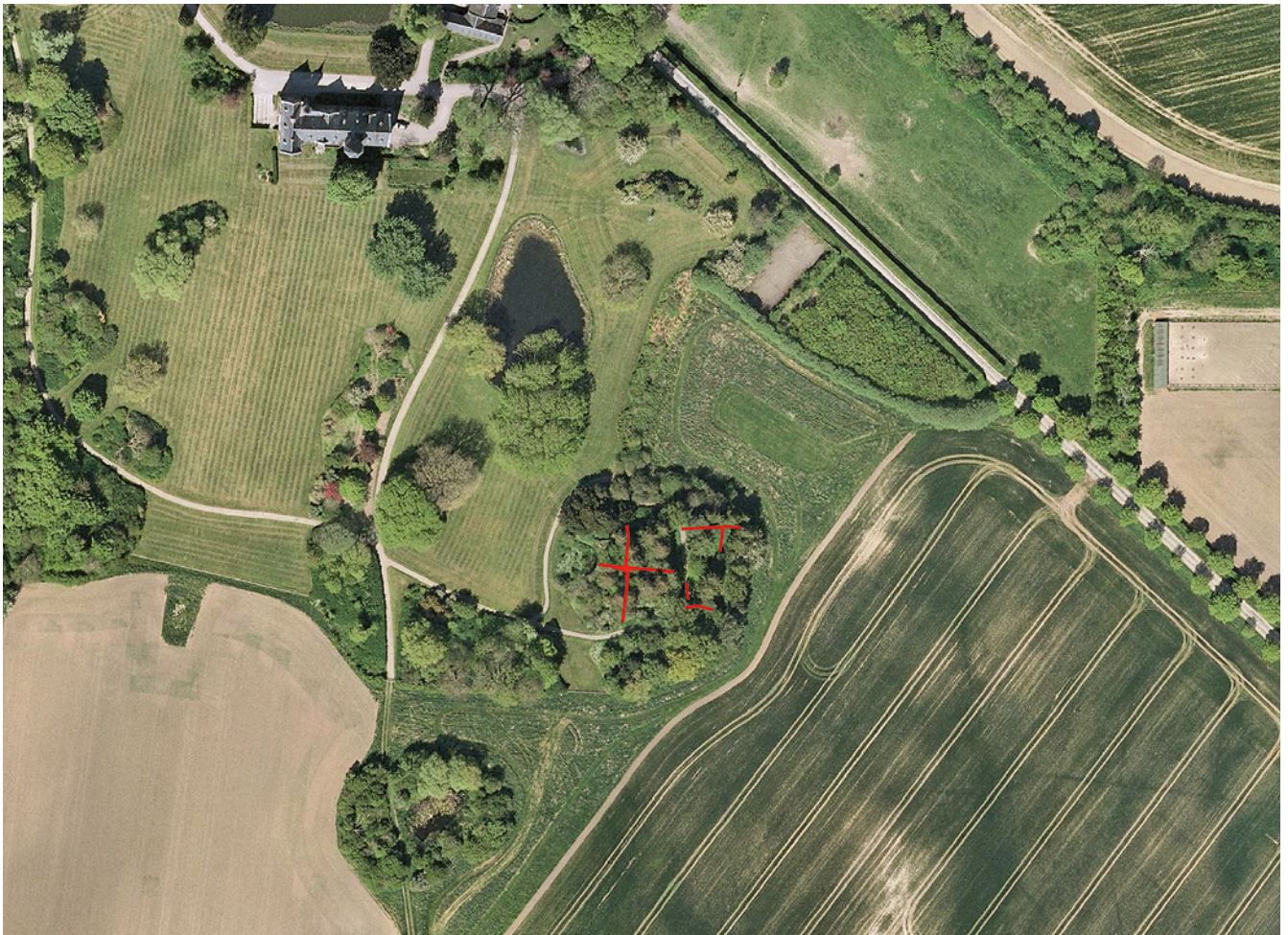


Udgravningen i 2012 på Blafferholm blev den sidste i undersøgelse af Samsøs fem middelalderlige borganlæg. Projektet gennemføres af Nationalmuseet i samarbejde med Moesgård Museum, Økomuseum Samsø og Kulturstyrelsen, og undersøgelserne dette år blev støttet af 'Komtesse Elisabeth Danneskiold-Samsøes Familie- og Funktionærlegat'. De tidligere udgravninger er præsenteret i Nationalmuseets Arbejdsmark 2009-12, og nu var turen kommet til det lille mærkelige voldsted Blafferholm, der ligger idyllisk ude i parken ved den nuværende herregård Ny Brattingsborg. Vi var i forvejen lidt skeptiske overfor stedet, der mest af alt ligner et romantisk haveanlæg med små voldgrave omkring en lille banke på kun ca. 29 m i diameter. Alligevel gav stedets specielle historie god grund til at iværksætte en nærmere undersøgelse. Det er vi ikke de første, der har gjort, for allerede i 1867 foretog den daværende godsforvalter Kruse en arkæologisk udgravning på borgbanken. Her var der dukket en stenalderdysse op, men spørgsmålet om borganlægget var stadig ubesvaret. Oprindelsen til navnet Blafferholm kendes ikke, men Kruse nævner i sin beretning, at nogle i ældre tid kaldte den Barfredsholm. Barfred er en gammel betegnelse for et forsvarstårn, så det er måske ikke helt usandsynligt.

Fig.1
Matrikelkort fra 1811 over Ny Brattingsborg. På dette tidspunkt var voldstedet helt overgroet, og området sydøst for herregården betegnes som sø og enge. Voldgravene blev først oprenset i 1868.

Cadastral map from 1811 of Ny Brattingsborg. By this time the castle mound was entirely overgrown, and the area south east of the manor house was described as lake and meadow. The moats were not dredged until 1868.

Kort & Matrikelstyrelsen



Fra Søllemarksgård til Ny Brattingsborg

Den nuværende herregård Ny Brattingsborg blev først opført i 1870 af den daværende greve Christian Frederik Danneskiold-Samsøe. Stedets historie kan dog føres helt tilbage til middelalderen, hvor det kaldes Søllemarksgård. Det omtales første gang i et brev fra 1523, hvor Frederik 1. udpegede en vis Jørgen Mikkelsen til at forvalte Søllemarksgård på Samsø. Han fik lov til at beholde indtægterne, men blev samtidig forpligtet til at vedligeholde skovdriften og sørge for kronens hestehold på Hjortholm. Hvor gammel gården var på dette tidspunkt, vides ikke, men oplysningerne tyder på, at det ikke var nogen ubetydelig ejendom. Et par år senere omtales Jørgen Mikkelsen som kongens foged på Samsø.

I 1660 hører vi igen om Søllemarksgård, da Frederik 3. overdrog Samsø og hovedgården Søllemarksgård til hofmester Joachim Gersdorff som erstatning for hans tabte gods i Skåne efter svenskekrigene. Han døde imidlertid efter kort tid, og stedet blev overtaget af datteren og svigersønnen general Jørgen Bielke (fig.10). De solgte i 1674 øen til rigskansler Peder Griffenfeld, som nu blev greve af Samsø. Hans selvvalgte titel "Herre til Brattingsborg og Vesborg" vidner

Fig.2

Luftbillede over udgravningen med indtegnede søgegrøfter.

Aerial photo of the excavation with sondage trenches drawn in.

Tegning: Ib Radoor

om hans ambitioner og kendskab til øens særlige historie. Ved samme lejlighed omdøbte han Søllemarksgård til det mere pompøse Ny Brattingsborg (eller blot Brattingsborg), og det har det heddet siden.

Griffenfeldts tilknytning til Samsø blev dog kortvarig, da han som bekendt blev dømt som landsforræder i 1676. Christian 5. skænkede herefter Samsø til sin elskerinde Sophie Amalie Moth og oprettede grevskabet Dannekiold-Samsøe for deres fælles efterkommere. Siden har godset tilhørt denne slægt og forvaltes nu af kammerherre Anders Dannekiold Lassen, der gennem hele undersøgelsesforløbet har været en uvurderlig støtte.

Spørgsmålet om Søllemarksgårds alder og oprindelse optog også arkitekten Laurids de Thurah, som i 1758 skrev værket: "Beskrivelse af Øen Samsøe og de derunder hørende smaae Øer". Her nævner han, at gården altid havde været opholdssted for kongens fogeder og tilføjer følgende bemærkning: "Af et gammelt dokument, som findes i Kolby præstegård, sluttet, at denne gård har været ladegård under Vesborg slot, og at den i forrige tider har lagt til Kolby Kirke, hvilket gamle papirer vil bevise". Desværre er der ingen spor af dette gamle dokument mere, men alligevel er Thurahs oplysninger interessante. Vesborg, der opførtes i 1360'erne, ligger kun knap 3 km fra Søllemarksgård (Ny Brattingsborg), og den nærmeste kirke er Kolby, selv om godset nu hører til Tranebjerg Sogn.

Men hvilken sammenhæng er der mellem det tidligere Søllemarksgård og det lille voldsted i haven? Det forholder Thurah sig ikke til, men nævner, at der lige øst for gården er en mose, som engang var en dyb sø. Her ligger "en liden ø eller holm, kaldet Bafferholmen, hvor omkring ses tvende dobbelte volde og grave" – "der skal have stået et hus eller slot i gamle dage, beboet af en jomfru". Han nævner også, at der var rester af en "kæmpegrav, besat med flade store sten". Allerede på dette tidspunkt var man således klar over, at kernen i anlæget var en stendysse.

I 1809 indberettede præsten i Tranebjerg Sogn, at den daværende forpagter havde pløjet ved Blafferholm og fundet nogle urner, men giver ingen yderligere oplysninger.

Godsforvalter Kruses udgravninger 1867-68

I 1839 kom Hans Wilhelm August Kruse til Samsø som grevskabets ny godsforvalter. Kruse var meget historisk interesseret og bemærkede den lille banke med omkringliggende lave voldgrave. Den lå midt i et vådområde og var udsat for stærk nedslidning af græssende kvæg. For at beskytte banken sørgede Kruse for, at den blev indhegnet og tilplantet.

Da de gamle bygninger måtte vige for opførelsen af det nuværende Brattingsborg i 1870, skulle det omkringliggende landskab omdannes til park. Inden arbejdet gik i gang, sørgede Kruse for, at Blafferholm blev behørigt opmålt, og lod gravene oprense i "to spadestiks dybde" (fig.3). Samtidig foretog han en regulær arkæologisk undersøgelse af stendyssens gravkammer på midten af banken og sendte efterfølgende en udførlig redegørelse til Nationalmuseet med sine iagttagelser.

En fordybning på stedet viste, at der allerede tidligere havde været gravet på stedet. Kruse konstaterede, at man ved den tidligere gravning havde fjernet dyssekammerets to overliggere, hvorved den ene var flækket. Kruse undersøgte kammeret, der bestod af fire bæresten, to mod nord, en mod syd og en mod vest. Der blev dog ikke fundet nogen oldsager eller tildannet flint. Efter at undersøgelsen var afsluttet, anbragte Kruse med meget besvær den ikke beskadigede

Fig.3

Godsforvalter August Kruse gennemførte den første undersøgelse på Blafferholm (også kaldet Barfredsholm) og lod voldgravene oprense i 1868. I den forbindelse blev denne plantegning udført af landinspektør P. Nielsen.

The land agent August Kruse conducted the first investigation of Blafferholm (also called Barfredsholm) and had the moats dredged in 1868. In that connection this plan drawing was done by the surveyor P. Nielsen.

Foto: Nationalmuseet

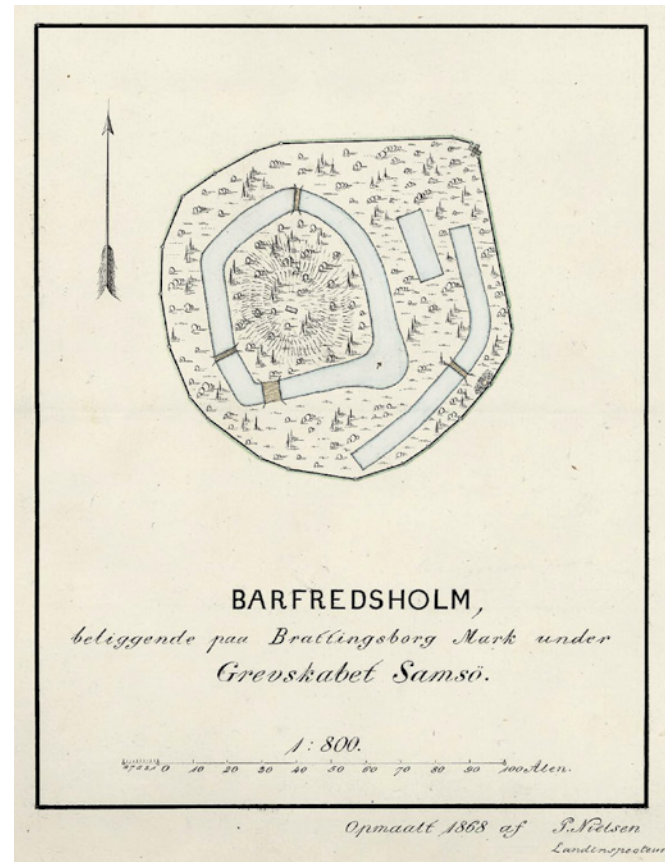
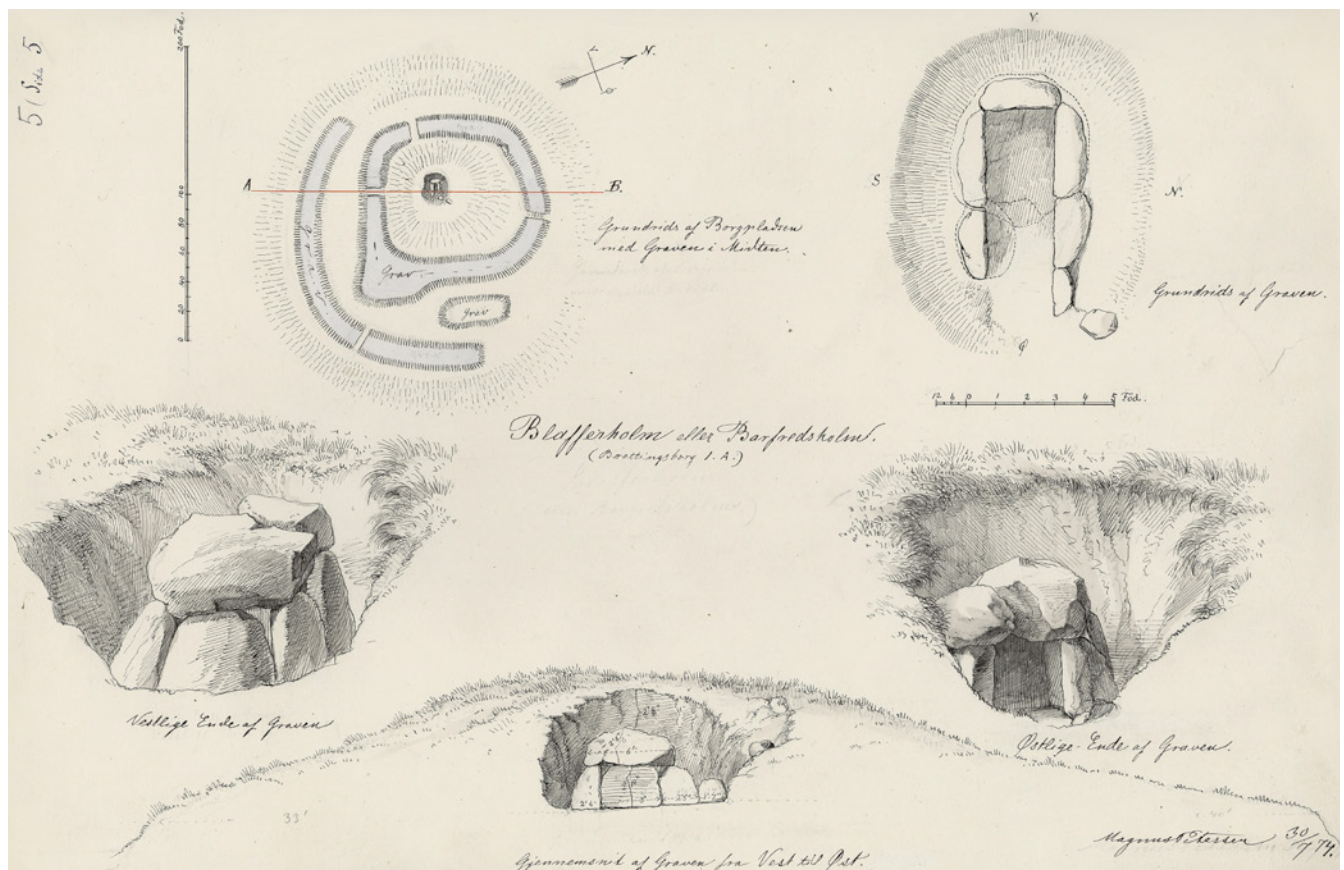


Fig.4

Nationalmuseets tegner Magnus Petersen besøgte Samsø i 1874 og lavede disse detaljerede tegninger af dyssekammeret på Blafferholm.

The National Museum's draughtsman Magnus Petersen visited Samsø in 1874 and made these detailed drawings of the dolmen chamber on Blafferholm.

Foto: Nationalmuseet



overligger over kammeret igen. Nogle år senere, da tegneren Magnus Petersen fra Nationalmuseet besøgte stedet under en rundrejse på Samsø, tegnede han resterne af dyssen, og her var der tilføjet en bæresten både i syd- og nordsiden, samt den ene halvdel af den flækkede overligger. Man havde åbenbart rettet yderligere op på den sammenfaldne dysse efter Kruses undersøgelse (fig.4).

Under gravningen i 1867 bemærkede Kruse, at de øvre lag af banken ”må være dannet ved kunst”, og han var overbevist om, at selve anlægget var en gammel borgbanke. Placeringen af et voldsted her faldt ham naturlig, da vandstanden tidligere havde været væsentligt højere, hvilket gjorde det muligt at sejle ud til kysten øst for Vesborg.

Udgravningen 2012

Før udgravningerne blev borgbanken gået over med et såkaldt magnetometer for at se, om metoden kunne afsløre konstruktioner under overfladen. På Blafferholm kunne man tydeligt se også stendyssens skjulte dele, men andre konstruktioner kom ikke frem. Det styrkede ikke vores forventninger til stedet som middelalderlig borgbanke, men det skulle vise sig, at Samsøs voldsteder endnu en gang gav os en positiv overraskelse.

Borgbanken er i dag helt overgroet af træer, og det skulle bibeholdes efter vores arkæologiske undersøgelse. Alligevel lykkedes det at få udlagt 1,3 m brede søgegrøfter i et nogenlunde regulært kryds hen over banken. De blev gravet med maskine, indtil egentlige faste anlæg kom til syne. Grøfterne blev afgravet i tynde lag, som derefter blev undersøgt med metaldetektor, og det viste sig at være afgørende for udgravningens genstandsmateriale (fig.5).

Fig.5

Etableringen af søgegrøfterne var temmelig besværligt på den stærkt overgroede borgbanke. Her er grave-maskinen i gang med anlæg af søgegrøften mod syd.

The establishment of sondage trenches was rather difficult on the much overgrown castle mound. Here the excavating machine is digging the sondage trench towards the south.

Foto: Hans Skov



Udgravningens ældste anlæg, stendys- sen, ligger midt på banken, og selv om det ikke var et specifikt mål for udgravningen, kom der også her nyt for dagen. Stendys- sen blev af Kruse restaureret som en sten- kiste, men det viste sig, at selve dyssekammeret har været omgivet af en krans af hoved- store kampesten. Det er et kendt fænomen i de ældre dysser med smalt kammer fra ca. 3500 f.Kr. To store markante kampesten var et stykke fra dyssekammeret sat på højkant og blev støttet med sandstensfliser/sandsten- størmur. De må være dele af yderligere en randstenskreds, og jordlagene i søgegrøfter- nes jordvægge mod både nord og syd viste, at der må være tale om en runddysse med en diameter på ca. 16 m.

Allerede da vi havde gravet få meter af den første søgegrøft, stod det klart, at her var en banke, der var blevet gjort væsentligt større, end den var fra naturens hånd. Og fund af bl.a. potteskår og mønter viste, at det var sket i middelalderen. Siden oldtiden har der på stedet ligget en mindre ø omgivet af vand. I stenalderen har man formentlig i mindre både kunnet sejle til øen direkte fra havet. Det blev senere til et vådområde, der har ydet holmen en naturlig beskyttelse og gjort den velegnet til at anlægge et borganlæg. Selv i dag efter mange års dræningsarbejde står vandet synligt omkring Blafferholm i årets mest våde måneder.

Da man i stenalderen byggede stendys- sen, valgte man holmens højeste punkt. Det var også på den del af holmen, at man i middelalderen opførte den centrale del af borganlægget. Man valgte at integrere den gamle gravhøj i borgbanken og startede med at grave ud til voldgravene og bære materialet op på runddys- sen, som man på denne måde fik dækket. Et markant ildsted hørte til denne fase af borganlæg- gets opførelse. Det har fået fornyet lerbunden i flere omgange, og dyreknogler og glaserede kandeskår fortæller om tilberedningen af mad. Ildstedet er det eneste anlæg i søgegrøfterne, der kan knyttes til en første mulig bebyggelsesfase. Søgegrøfterne var ellers uden spor af bebyggelse. Forklaringen er først og frem- mest, at tidligere udgravninger og græsning har fjernet en stor del af bankens topflade, og den senere tilplantning har også forstyrret lagene. I hvert fald er der ikke bevaret bygningsrester fra borgens tid.

Det ser ud til, at der er to anlægsfaser på borgbanken, og lagene fra den anden byggefase indeholdt meget brændt lerklining. Materialet kan være bragt ud til Blafferholm fra et andet sted, men mere sandsynligt er det, at det er fra den første bygning på borgbanken (fig.6). I laget mellem de to anlægsfaser kom



Fig.6
Udgravningen i den østre søgegrøft på hovedbanken. Det var her seglstam- pen dukkede op i laget mellem de to anlægsfaser.

The excavation of the eastern sondage trench on the main mound. This was where the seal stamp emerged in the layer between the two construction phases.

Foto: Hans Skov



Foto: John Lee,
Nationalmuseet

Tegning efter
Danmarks Adels Aarbog



udgravningens mest spændende fund, nemlig en seglstampe tilhørende en Markvard Schinkel (også kaldet Skinkel), som kendes fra dokumenter mellem 1326-1343 (fig.7). Sammen med fire mønter fra Christoffer 2.s tid (konge 1320-26 og 1329-32) er seglstampen med til at datere opbygningen af den anden borgbanke til perioden 1320-30'erne.

Undersøgelsen i 2012 viste entydigt, at der til borganlægget kun er blevet anlagt de voldgrave, vi kan se i dag. Derfor må det, vi betegner som "anden borgfase" have været med i planlægningen fra start, og tidsmæssigt hænger de to faser tæt sammen. Borgbanken har en diameter på ca. 29 m og dermed et areal på omkring 660 m². Ud til voldgraven var anlagt en 2-3 m bred bræmme af blandede grene og hovedstore kampesten for at holde på det materiale, der nu blev fyldt på for at udvide og måske også forhøje borgbanken. Som nævnt har vi ikke længere spor af den eller de bygninger, som blev opført på banken. Formentlig har der været en rektangulær topflade på ca. 16x6,5 m, der gav plads til måske kun én bygning med et grundareal på ca. 100 m². Har den været opført i to eller tre stokværk, har man haft ganske mange kvadratmeter til sin rådighed. En teglstensbygning eller en bygning opført i et andet stenmateriale ville selv i nedbrudt stand give sig til kende ved massive nedbrydningslag af mørtel og stebrokker på stedet. Der har derfor været tale om en bygning af træ eller snarere bindingsværk. Det er en god vestdansk byggetradition også til herregårde.

Fig.7

Det mest spændende fund var uden tvivl seglstampen af bronze, der var brækket i to stykker. Diameter: 3,2 cm. Efter konserveringen er det muligt at læse det meste af indskriften: S (igillum) M (arkvard) schinkel. Bogstaverne er naturligvis spejlvendte, således at aftrykket på voksseglet blev retvendt. Med stor sandsynlighed har seglet tilhørt den slesvigske adelsmand Markvard Schinkel, der optræder i kilderne fra 1326 til sin død i 1343. Slægten Skinkel havde et våbenskjold med tre søblade under en tøndehjelm, prydet med hejrefjer

The most exciting find was undoubtedly the seal stamp of bronze, which had been broken in two. After conservation it is possible to read most of the inscription: S (igillum) M (arkvard) schinkel. The letters are of course inverted, such that the imprint in the wax seal would be non-inverted. The seal very likely belonged to the Schleswig nobleman Markvard Schinkel, who appears in the sources from 1326 until his death in 1343. The Skinkel family had a coat of arms with water-lily leaves beneath a heaume, ornamented with heron feathers.



Mod øst og syd blev der anlagt en ydre voldgrav som tegn på, at det var fra denne side, man kunne komme ud til borgen, som derfor havde behov for et forstærket forsvar. Netop her er niveauet højere, således at en tør landbro har gået ned til kysten, der ligger 1,7 km mod sydøst. Helt mod nordøst anlagdes en lille mellemliggende voldgrav, og det er her, der har været adgang til borgen. Omlægninger af herregårdsparken har fjernet den gamle adgangsvej, som ikke behøver at have været mere end en jordvej, men udgravningen bød alligevel også her på overraskelser. Som led i opbygningen af adgangsforholdene havde man forhøjet terrænet ved at tilføre op mod 1 m leret materiale, sandsynligvis fra anlæggelsen af voldgravene, men før dette arbejde har der tydeligvis været heftig aktivitet på stedet.

Et sort lag af trækul og aske lå spredt ud over et større område omkring en stor ovn og et ildsted omkranset af hovedstore sten (fig.8). Ovnene var konstrueret, som det kendes fra middelalderen, med en bund af hovedstore kampesten lagt i ler samt en tyk ovnkappe af ler opbygget over et skelet af tynde grene. Ovnene var blevet gjort større, så den i alt blev hele 3,5 m lang. Ildstedet

Fig.8

Søgegrøften på ydervolden mod nord-øst afslørede resterne af en stor ovn og et ildsted, omgivet af store sten.

The sondage trench on the outer rampart towards the north east revealed the remains of a large oven and a fire-place, surrounded by large stones.

Foto: Hans Skov



Fig.9

Et udvalg af fundene fra udgravningen på voldstedet. Øverst til højre ses to armbrøstbolte og fragmentet af en stor kniv. Nederst til højre ses endestykket af en nøgle til en stor boltlås ved siden af et beslag og en nagle, som der blev fundet mange af.

A selection of the finds from the excavation at the castle mound.

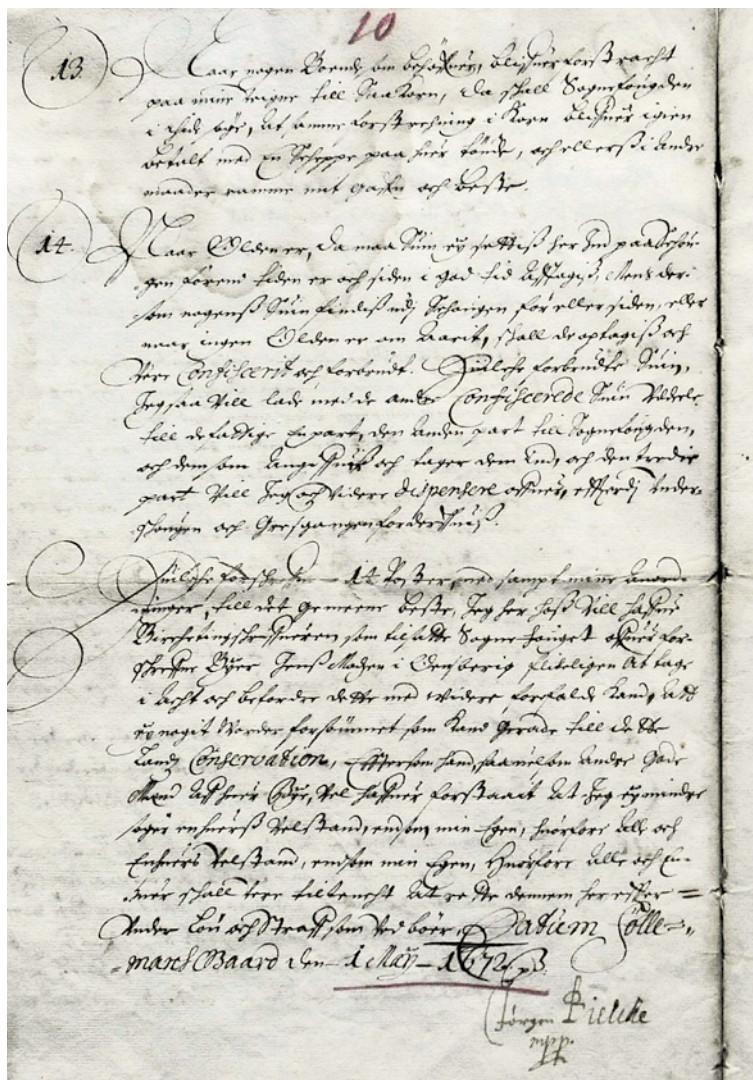
Top right: Two crossbow bolts and the fragment of a large knife.

Bottom right: Endpiece of a key for a large bolt lock beside a mounting and a rivet, of which many were found.

Foto: John Lee, Nationalmuseet.

er mere atypisk i forhold til dem, vi kender. Det var meget kraftigere opbygget, og det meste af det sorte lag synes at komme herfra. Tolkningen er indtil videre, at her har man sørget for forplejningen til det mandskab, som har stået for opbygningen af den centrale borgbanke og byggeriet herpå. Først da det var færdigt, har man opbygget indgangsområdet, hvor man ville forvente en eller anden form for porttårn, men det fandt vi ingen spor af.

Med en beliggenhed omgivet af vand på nogle årstider og sump på andre har borganlægget været godt beskyttet med flere volde og grave, der har givet ekstra værn ud mod den sårbare adgangsvej. Efter datidens målestok har Blafferholm været en beskeden borg, der formentlig har rummet en enkelt bygning i to eller tre stokværk. Middelalderens borganlæg er meget forskellige og har tjent mange funktioner ud over det rent forsvarsmæssige (fig.9). Nogle få er blevet bygget udelukkende for at kunne yde forsvar for opmagasineret gods, andre er som Blafferholm lagt ude i søer eller moser som tilflugtsanlæg, når en fjende nærmede sig. De fleste er dog blevet opført som egentlige borge, hvor man tog fast ophold. Her er det nødvendigt også at have en forborg, hvor hele den formentlig store husholdning kunne bo og arbejde. En sådan har der ikke været i direkte tilknytning



til Blafferholm. Betyder det, at Blafferholm primært har beskyttet gods i form af indkrævede skatter og afgifter, eller har det været et tilflugtsanlæg? Som nævnt ovenfor kaldtes det nuværende Ny Brattingsborg oprindeligt for Søllemarks-gård, der omtales som sæde for kongens foged tilbage til senmiddelalderen. Måske har forborgen til Blafferholm i virkeligheden ligget her, således at Søllemarks-gård dermed kan føres helt tilbage til 1320-30'erne.

Konklusion

Udgravningen på Blafferholm var den sidste af forskningsprojektets i alt fem udgravninger på Samsøs middelalderborge. Resultaterne har været over al forventning og gør det muligt at følge de skiftende magt- og ejerforhold på øen gennem næsten 1.000 år, fra opførelsen af Gl. Brattingsborg i 1100-tallet helt op til den nuværende herregård Ny Brattingsborg. Nu forestår det store arbejde med bearbejdningen af resultaterne og færdiggørelsen af de naturvidenskabelige analyser, der skal munde ud i en større publikation.

Fig.10
Jordebog 1672, udstedt på Søllemarks-gård af Jørgen Bielke. Kun tre år senere omdøbte den nye ejer, Peder Griffenfeld, stedet til Ny Brattingsborg.

Cadastre of 1672, issued at Søllemarks-gård by Jørgen Bielke. Just three years later the new owner, Peder Griffenfeld, renamed the place Ny Brattingsborg.

Brattingsborg Godsarkiv

Hvordan passer Blafferholm så ind i Samsøs borghistorie, der gennem hele middelalderen er nært knyttet til kongemagten? Her skal afslutningsvis gives et bud på et muligt udviklingsforløb. Det ældste anlæg er Gl. Brattingsborg fra 1100-tallet, der blev erobret 1289 af marsk Stig og den norske konge. Den planlægges afløst af en borg på Hjortholm, som man imidlertid opgav, før den var bygget færdig, og man opførte i stedet borgen, der senere får navnet Bisgård. Det skete i 1290'erne, og borgen var i uafbrudt brug siden. Forklaringen på, at Blafferholm bygges i den samme periode, skal nok søges i de kaotiske politiske forhold i første del af 1300-tallet, hvor Samsø i perioder udgjorde et hertugdømme. Skiftende fyrster kæmpede om magten i landet, og her kommer Markvard Schinkel ind i billedet. Han tilhørte en kendt adelsfamilie fra Slesvig-Holsten, der i 1300-tallet med stor behændighed forstod at udnytte de skiftende alliancer i den kongeløse tid. Hvad han foretog sig på Samsø, og hvorfor han mistede sin seglstampe ved Blafferholm er dog stadig en gåde.

LITTERATUR

Andrup, Otto: "Brattingsborg" i *Danske Slotte og Herregårde* bd. 1, København 1944, s. 579-588.

Engberg, Nils, Vivian Etting, Lis Nymark og Hans Skov: "Kongeborg, kirke og borgerkrig på Gl. Brattingsborg" i *Nationalmuseets Arbejdsmark 2009*, s. 91-108.

Etting, Vivian, Nils Engberg, Jørgen Frandsen, Lis Nymark og Hans Skov: "Vesborg – kongeborgen med den korte historie" i *Nationalmuseets Arbejdsmark 2010*, s. 37-53.

Etting, Vivian, Nils Engberg, Jørgen Frandsen, Lis Nymark og Hans Skov: "Fra bispeborg til kongeborg – udgravningen ved Bisgård på Samsø" i *Nationalmuseets Arbejdsmark 2011*, s. 74-87.

Etting, Vivian, Nils Engberg, Jørgen Frandsen, Lis Nymark og Hans Skov: "Hjortholm – borgen, der aldrig blev færdig" i *Nationalmuseets Arbejdsmark 2012*, s. 88-101.

Nymark, Lis: "Samsøs voldsteder" i *hikuin* nr. 14, 1988, s. 241-252.

Resen, Peder Hansen: *Descriptio et illustratio Samsøe insulæ maris baltici*, Hafnia 1675.

Thurah, Laurids de: *Omstændelig og tilforladelig Beskrivelse af øen Samsøe*, Kiøbenhavn 1758.

VIVIAN ETTING

museumsinspektør, cand.mag.
Danmarks Middelalder og Renæssance,
Nationalmuseet

NILS ENGBERG

museumsinspektør, cand.mag.,
Danmarks Middelalder og Renæssance,
Nationalmuseet

JØRGEN FRANDBEN

arkitekt MAA,
Bevaring,
Kulturstyrelsen

LIS NYMARK

museumsinspektør, cand.mag.
Økomuseum Samsø

HANS SKOV

museumsinspektør, cand.mag.
Moesgård Museum

Castle and dolmen – unexpected finds at Brattingsborg on Samsø

In the summer of 2012 the National Museum conducted a fascinating excavation at the small medieval castle mound Blafferholm on the island of Samsø. This was done as the last stage of a research project on the island's five medieval castles in collaboration with the Moesgård Museum, Økomuseum Samsø and the Culture Agency. The small castle mound, surrounded by a double moat, is in the grounds of the manor house Ny Brattingsborg, known under the name Søllemarksgård since as far back as the beginning of the sixteenth century. There are no written sources that mention the small castle mound, but as early as the middle of the 1700s it was described by the architect Laurids de Thurah. He also mentions that there were remains of a 'giant tomb' at the place – that is, a Stone Age dolmen, and this could be confirmed in 1867 when a small excavation was carried out in the castle mound.

The question of the strange combination of a dolmen from the Stone Age and a castle mound from the Middle Ages also came up during the excavations in 2012. A series of sondage trenches were laid, and it quickly became clear that the mound had been built in two phases. The old high-lying barrow had been re-used, a quantity of soil had been placed over the dolmen chamber, and the double moat had been laid out around the hill. But no proper construction remains were found from the time of the castle. On the outer rampart the remains of a large oven and a fireplace surrounded by head-sized stones were found.

The castle was probably built in the 1320s-30s in a chaotic period when a succession of princes were struggling for power in the country. The find material was rather limited. The most interesting find was a seal stamp of bronze which presumably belonged to the nobleman Markvard Schinkel from Schleswig. He appears in the written sources from 1326 until his death in 1343, and was closely associated with Count Gerd of Holstein. However, any connection he had with Samsø is unclear. Four coins were also found, and they can all be ascribed to the early part of the fourteenth century.