

## BOSÆTTELSESMØNSTRE I DET CENTRALE VESTGRØNLAND

RAPPORT OM UNDERSØGELSERNE I ANGUJAARTORFTUP NUNAA,  
MANIITSOQ KOMMUNE, SOMMEREN 2003

Ulla Odgaard og Pauline Knudsen, SILA

H.C. Petersen og Agnete Lembo



## BOSÆTTELSESMØNSTRE I DET CENTRALE VESTGRØNLAND

### RAPPORT OM UNDERSØGELSERNE I ANGUJAARTORFIUP NUNAA, MANIITSOQ KOMMUNE, SOMMEREN 2003

1. Abstract	side 2
2. Indledning	
Baggrund, formål m.v.	side 3
Sammenfatning 2003	side 4
Status og perspektiver	side 5
3. De etno-arkæologiske studier i Angujaartorfik	side 7
4. Beskrivelse af rekognoscerings-ruterne 2003	side 12
5. Beskrivelse af lokaliteter	side 15
6. Anlægsoversigter 1 + 2	side 25
7. Oversigt over registrerede anlæg med kortblad, løbenr., stednavn samt GPS-position	side 27
8. Fundliste	side 28
9. Fotoliste ordnet efter film-nr.	side 29
10. Kort med markering af registrerede lokaliteter rute - 1	side 33
11. Kort med markering af registrerede lokaliteter rute - 2	side 34
12. Oversigtskort med registrerede lokaliteter 2003	side 35
13. Oversigtskort med registrerede lokaliteter 2001 og 2002 samt registreringer og mundtlige efterretninger før 2001	side 36

## ABSTRACT

Complementary fieldwork was carried out in 2003 as a continuation of the fieldwork in 2001 and 2002, where ca. 350 sites were recorded. In 2003 focus was on continuity between past and present through 1) ethnographic documentation of the cutting out and processing of caribou meat in Angujaartorfik and 2) archaeological survey along a selected route from Angujaartorfik to the high plain and another survey in Angmalortup Nunaa.

The field season was 4 weeks (August 4. - August 29.) and the team consisted of

- 1) (Ethnographic documentation) H.C. Petersen (historian of civilization), Agnete Lembo (assistant), Pauline Knudsen and Ulla Odgaard (Sila – The Greenland Research Centre at the National Museum of Denmark).
- 2) (Archaeological Survey) Pauline Knudsen and Ulla Odgaard (Sila – The Greenland Research Centre at the National Museum of Denmark).

The fieldwork was in 2003 financially supported by:

- KVUG – The Commission for Scientific Research in Greenland
- The Knud Rasmussen Foundation
- KIIP – The Directory for Culture, Education, Research and Church in Nuuk
- The Amundsen Centre in Tromsø
- The Royal Greenland Foundation

In Angujaartorfik one of Pauline Knudsen's informants Agnethe Rosing, a resident of Kangaamiut who has a tenthouse in Angujaartorfik, demonstrated the traditional way of cutting out the meat to very thin pieces and drying it in the wind. Only a few persons master this technique today. The full procedure from the hunt to the finished product was video-documented. An educational video based on the documentation from our fieldwork is planned.

After the stay in Angujaartorfik we followed one of the routes inland to the high plain, which one of Pauline's other informants had walked in the 1930ties. Since the route from Angujaartorfik to the Paradise Valley had been surveyed earlier, our mapping of new sites started from the Paradise Valley and further inland. On our way we found sites from the Thule culture (and a possible Palaeo-Eskimo tent ring) and more recent sites. The route was marked with a few head cairns. Due to bad weather and snow at the high plain we had to end the survey after 6 days and the crossing of several rivers and mountains.

This gave time for a survey in a lower lying area close to Kangerlussuaq – Ammalortup Nunaa – not earlier surveyed by archaeologists. In this area we registered 5 campsites with traces of use far back in the Thule culture and up to recent time. Beside the campsites with many tent houses some tent rings and a few cairns were registered.

Future plans for the project include the publication of a popular article and also a major scientific article about the several hundred sites that have been registered during the three years of fieldwork. Other plans for the future are electronic survey at the major summer camp Eqalummiut and excavations of selected structures here and at other sites. The planned end product of the project is 1) a monograph in English with contributions from the participants and 2) a CD with a MapInfo based visual presentation of the landscape and the sites supplemented with text in Greenlandic and in English.

## **BOSÆTTELSESMØNSTRE I DET CENTRALE VESTGRØNLAND**

Supplerende undersøgelser i Angujaartorfiup Nunaa, Maniitsoq kommune, sommeren 2003.

### **Baggrund:**

De supplerende feltundersøgelser i 2003 er en fortsættelse af feltarbejdet i 2001 og 2002, hvor ca. 350 lokaliteter er blevet registreret (Feltrapport 4, 2001 samt Feltrapport 12, 2002). Undersøgelserne udføres i forbindelse med SILA – Center for Grønlandsforsknings projekt ”Coastal, fjord and inland dwellers: settlement patterns in central west Greenland”, som foregår i samarbejde med forskere fra Universitetet Jena, Tyskland. Arbejdet er en fortsættelse af tidligere undersøgelser og studier af renjagt i indlandet (Grønnow, Bjarne, Meldgaard M. og Berglund Nielsen, J. 1983 desuden Secher, K., Bøcher, J. Grønnow B. et al. 1987).

Det er projektets hovedformål at undersøge ændringer i bosættelsesmønsteret i det centrale Vestgrønland. Tidligere undersøgelser har vist, at der er potentiale i at kombinere de rige arkæologiske og etno-historiske kilder i en direkte historisk og kontekstuel tilgang til studiet af sommer bosættelsesmønstre i dette ”klassiske” renjagt område.

I samarbejde med Grønlands Nationalmuseum vil resultatet af undersøgelserne i indlandet blive kombineret med resultatet af undersøgelser langs kyster og fjorde i Manitsoq kommune.

Dette års feltarbejde blev gennemført med økonomisk støtte fra:

- KVUG – Kommissionen for Videnskabelige Undersøgelser i Grønland,
- Knud Rasmussen Fondet,
- KIIP - Direktoratet for Kultur, Uddannelse, Forskning og Kirke i Nuuk,
- Amundsensenteret i Tromsø,
- Det Kongelige Grønlandsfond

### **Formål, omstændigheder og fremgangsmåde:**

Formålet med feltundersøgelserne i 2003 var tværdelt, idet der blev fokuseret på kontinuiteten mellem fortid og nutid gennem 1) etnografisk dokumentation af tilberedningsprocesser og moderne lejrtilværelse og 2) arkæologisk rekognoscering ad en udvalgt rute i samme område.

Feltsæsonen varede i 4 uger fra 4. august – 29. august, hvoraf den første uge foregik i Angujaartorfik, som vi sejlede til fra Kangerlussuaq i Turistkontorets båd.

Efter opholdet i Angujaartorfik startede vi vandringeren d. 12. august med proviant til en uge i rygsækkene. Vi havde før afgang fra Kangerlussuaq sendt mere proviant af sted til Nuuk, hvorfra et GEUS hold – efter aftale med Sven Monrad Jensen og Karsten Secher – ville tage den med til deres lejr på højsletten. Det var planen at nå op til GEUS’ lejr lige nord for Taseriaq mod vest på højsletten senest d. 19. august, men på grund af blæst og sne blev vi forsinkede, og måtte i en afstand af mindre end 20 kilometer til sidst opgive at nå lejren i tide. Da der lå sne, og vejrudsigten varslede mere storm og kulde, valgte vi at lade os hente af en helikopter, som forinden havde været i GEUS lejren. Folkene der havde sørget for, at vores proviant var med i helikopteren, så den igen kom os i hænde.

Efter et par dages ophold i Kangerlussuaq, hvor vi bl.a. registrerede renjægerlejren ved Lake Ferguson, foretog vi endnu en rekognosceringstur. Denne foregik i Angmalortup Nunaa og varede fra 22. – 27. august.

Alle lokaliteterne blev gps-indmålt, beskrevet og fotodokumenteret, og i den udstrækning det

skønnedes hensigtsmæssigt og var tidsmæssigt muligt, blev de enkelte anlæg opmålt og tegnet. Registrerings-arkene, som er baggrundsmaterialet for denne rapport, findes hos Grønlands Nationalmuseum og Arkiv NKA samt hos SILA, Nationalmuseets Center for Grønlandsforskning i København.

### **Deltagere:**

På projektets første del i Angujaartorfik:

Pauline Knudsen og Ulla Odgaard fra SILA, Nationalmuseets Center for Grønlandsforskning samt H.C. Petersen, som er kulturhistoriker og ekspert i tidligere tiders jagtformer og bl.a. har skrevet om stednavne og ruter i Angujaartorfiup Nunaa (Petersen 1992) samt - som hans assistent - bibliotekar Agnete Lembo.

Projektets anden del bestående af rekognosceringer:

Pauline Knudsen og Ulla Odgaard fra SILA, Nationalmuseets Center for Grønlandsforskning

### **Rapport:**

Ulla Odgaard, SILA

### **Sammenfatning:**

Projektets første del fandt sted ved Angujaartorfik – en central lokalitet for ørredfiskeri, rensdyr- og moskusoksejagt for befolkningen i Maniitsoq og Sisimiut Kommuner. Udover muligheden for at studere moderne lejrlev og derved skabe baggrund for en bedre forståelse af de forhistoriske bopladser, var formålet at dokumentere processen omkring den udnyttelse og tilberedning af renvildt, som fandt sted i det vestgrønlandske indland frem til for ca. 50 år siden. Da der kun er få mennesker tilbage, som endnu mestrer de gamle teknikker, hvor intet går til spilde, er det ved at være sidste mulighed for at dokumentere processen. I foråret 2002 foretog Pauline Knudsen en række kvalitative interviews af ældre grønlændere, som i deres ungdom drev renjagt i Angujaartorfik på den traditionelle måde, og som fortsat besøger pladsen med deres familier. En af disse ældre kvinder, Agnethe Rosing, demonstrerede de gamle teknikker for os med hensyn til flåning, partering, udskæring af kød og sener til tørring. Dokumentationen blev foretaget på digital-video.

Projektets anden del bestod af arkæologisk rekognoscering:

- 1) Ad en rute fra Angujaartorfik og op på højsletten, som Pauline Knudsen havde fået udpeget af en informant, der anvendte denne rute i sin barn- og ungdom. Fra Angujaartorfik og ind til Paradisdalen, som er et område hvor lokaliteterne ligger tæt, var der rekognosceret tidligere (Kapel 1987), så vores registreringer starter først på sydbredden af elven i Paradisdalen.
- 2) Rekognoscering i Angmalortup Nunaa. Her var ikke tidligere udført arkæologisk rekognoscering, men det er kendt – bl.a. fra etnografiske kilder - at der ligger lokaliteter i området.

Der blev i feltsæsonen 2003 registreret 34 lokaliteter med i alt mindst 99 anlæg.

Anlægstyperne fordeler sig således:

42	telthuse
20	teltringe (muligvis 1 palæoeskimoisk)
3	jagtsenge
9	ildsteder
6	kødgrave/depoter

- 10           grave
- 1           klippely
- 6           fritstående varder – Der findes flere, end de få vi har registreret. Tallet er snarere
- 20.
- 2           stenringe (fra tørring af kød eller skind?)

Under opholdet i Angujaartorfik registreredes 6 grave, som ikke er registreret tidligere. Den ene, der ser meget gammel ud, lå højt oppe på bjergsiden nord for Angujaartorfik, mens de 5 andre ligger syd for.

På den første rekognosceringsrute, som var udpeget af Pauline Knudsens informant, fandt vi først og fremmest midlertidige overnatningslejre med jagtsenge og/eller teltringe. Kun i et tilfælde lå der køkkengrej (Madam Blå m.v.) i et depot ved en stor teltring, der kan have været en bolig, hvor man gjorde ophold i længere tid. De fleste af de andre anlæg på ruten så ud til at være ældre.

Informanten havde direkte adspurgt svaret, at der ikke var varder på denne rute. Det var der imidlertid – dog ikke nær så mange, som på en rute vi gik over fjeldet i 2002 – men de var ret markante i landskabet. Da informanten senere fik forevist fotos med varder fra rekognosceringen i 2003, kunne hun bekræfte, at den slags også havde været på ruten, da hun gik der i sin tid.

På rekognosceringen i Angmalortup Nunaa registrerede vi 5 bopladser og i den sydlige del også nogle midlertidige overnatningslejre med teltringe, men ingen jagtsenge. Vi fandt heller ingen skydeskjul og ingen vardesystemer – kun nogle enkelte fritstående varder. At anlægstypernes fordeling i dette område adskiller sig fra højslettens skyldes sandsynligvis blandt andet, at Angmalortup Nunaa var et så lille og dengang tæt beboet område, at man ikke kunne gå på lange jagtekspeditioner. Hvis al jagt foregik omkring de faste sommerbopladser, havde man ikke behov for jagtsenge, og heller ikke for vardemarkerede ruter. Området er dog endnu ikke gennemrekognosceret, så flere aspekter kan vise sig at skulle tilføjes dette første indtryk.

### **Status og perspektiver**

for projektet: "Coastal, fjord and inland dwellers" kan beskrives i fire trin, hvoraf det første er ved at være gennemført.

#### **Trin 1:**

Rekognosceringerne i Angujaartorfiup Nunaa i sommeren 2001 og 2002 samt supplerende undersøgelser og etno-arkæologiske studier i 2003 med udarbejdelse af feltrapport.

#### **Trin 2:**

Udarbejdelse af videnskabelig monografi på baggrund af de flere hundrede lokaliteter, der blev registreret under feltarbejdet. Trin 2 indeholder også publicering af en populær artikel til "Tidsskriftet Grønland" samt redigering af de video-bånd vi har optaget under feltarbejdet, så de kan anvendes til undervisningsbrug.

#### **Trin 3:**

Den store boplads Eqalummiut, der er en slags nøgle-plads for området, beliggende i Paradisdalen, skal opmåles elektronisk og udvalgte tomter udgraves arkæologisk, ligesom

der stadig mangler lidt rekognosceringer i pladsens bagland. Historiske og etnografiske kilder befolker denne plads med navngivne personer og begivenheder. For eksempel var det Habakuks lejr fra midten af 1700 tallet, hvor begivenheder, der stadig fortælles historier om, udspandt sig. Samme Habakuk har lagt navn til projektets mere mundrette kæle navn "Habakuks Jagtmarker". Men brugen af pladsen rækker langt tilbage i tiden, hvad fund af redskaber fra Saqqaq perioden understreger.

Der skal desuden udvælges andre egnede lokaliteter, hvor der kan foretages arkæologiske udgravninger, som vil give svar på spørgsmål om indretning og brugen af de meget forskellige boligtyper vi ser i indlandet. De kronologiske tilhørsforhold, som endnu kun er meget sparsomt belyst, ønskes også afklaret, ligesom forskelle mellem udnyttelsen af landet i pioner-faserne og senere for henholdsvis Saqqaq og Thulekulturen ønskes belyst.

#### **Trin 4:**

Videnskabelig publicering af resultater af trin 3, samt - som en mere populær formidling - udarbejdelse af en CD-rom, med en MapInfo baseret visuel præsentation af landskabet og anlæggene med tilhørende tekst på henholdsvis grønlandsk og engelsk.

#### **Refereret litteratur:**

Grønnow, Bjarne, M. Meldgaard og J. Berglund Nielsen 1983:

*Aasivissuit – The Great Summer Camp. Archaeological, ethnographical and zoo-archaeological studies of a caribou-hunting site in West Greenland. Meddelelser om Grønland, Man & Society 5.* København.

Kapel, Hans 1987: *Arnangarnup Qoorua 1987. Foreløbige baggrundsundersøgelser i forbindelse med planer om råstofudnyttelse i Sarfartoq-dalen.* Rapport nr. 33-136.

Secher, K., Bøcher, J., Grønnow, B. et al. 1987: *Arnangarnup Qoorua. Paradisdalen i tusinder af år.* Pilersuiffik.

Petersen, H.C.: i Grønlands Stednavnenævn 1992: *Ataraaq. Aaqqissuisut: Nunat Aqqinik Aalajangiisartut.*

## 5. – 11. august – Etno-arkæologiske studier i Angujaartorfik

4. august 2003

Holdet bestående af Pauline Knudsen, H.C. Petersen, Agnete Lembo og Ulla Odgaard samledes i Søndre Strøm og indkvarteredes på KISS. Provianten og udstyret blev gennemgået og fordelt.

5. august 2003

Sejlads fra Søndre Strøm til Angujaartorfik om formiddagen. Her blev vi præsenteret for Paulines informant Agnethe Rosing og hendes familie, før vi slog lejr. Agnethe, der nu er 76 år, har et telthus ved Angujaartorfik, som hun har brugt hver sommer sammen med sin mand. Efter hans død i 2001 er det sønnen Tittus - og nu også barnebarnet Lone - der går på jagt for Agnethe.



H.C. Petersen og Agnete Lembo i Agnethe Rosings lejr.

6. august 2003

Vi fik lov til at gå med på rensdyrjagt, sammen med Tittus (Agnethes søn, der er professionel fanger) og Lone (Agnethes barnebarn), der skød sin første ren på denne tur, samt Lones mor



Lone, Else og Tittus bærer det parterede dyr samt indsamlet brænde til bålet.



og Agnethes datter Else, der var med som bærer.

Både jagt og partering blev videooptaget. Kødet blev gemt i en kødgrav op ad stor sten og dækket med birkegrene og sten. Stedet blev markeret med en hvid sten øverst på den store sten. Senere blev byrden delt i tre portioner, som blev båret hjem – også dette blev videooptaget.

Tilbage i lejren blev skindet behandlet, hvilket også blev videooptaget.

7. august 2003

Agnethe Rosing viste os, hvorledes hun skar kødet ud i store tynde stykker, der hænges/lægges til tørre på et net. Tidligere tørrede man kødet på flade sten eller på buske. Agnethe var for første gang på sommerlejr i 1952, hvor hun lærte at bearbejde rensdyrkød på den traditionelle måde af et ældre par, som havde sommerlejr ved Qatsissuarsuit. Metoden



Agnethe Rosing forvandler kødklumperne til store tynde flader.

går i store træk ud på at skære kødet ud i store tynde flader, som kan tørre på et par dage. Når Agnethe forarbejder kødklumperne, ser det nærmest ud som om hun folder kødet ud. Hele processen blev video-optaget. Om aftenen viste hun os hvorledes hun kogte kødet og lavede en velsmagende suppe.



De tynde kødflader tørres på net i et par dage. Det bliver tilset og vendt af og til. Om natten, og hvis det regnede, dækkede Agnethe det til med plastic. Tidligere tørrede man kødet på flade sten eller på buske.

8. august 2003

Videoptagelser af H.C. Petersen stående på toppen af plateauet ved vandet, hvor han blandt andet fortalte om indfaldsvejene til Angujaartorfiup Nunaa - til Pauline på grønlandsk. Desuden igen video-optagelser af Agnethe Rosing, mens hun saltede ren-tungen.

9. august 2003

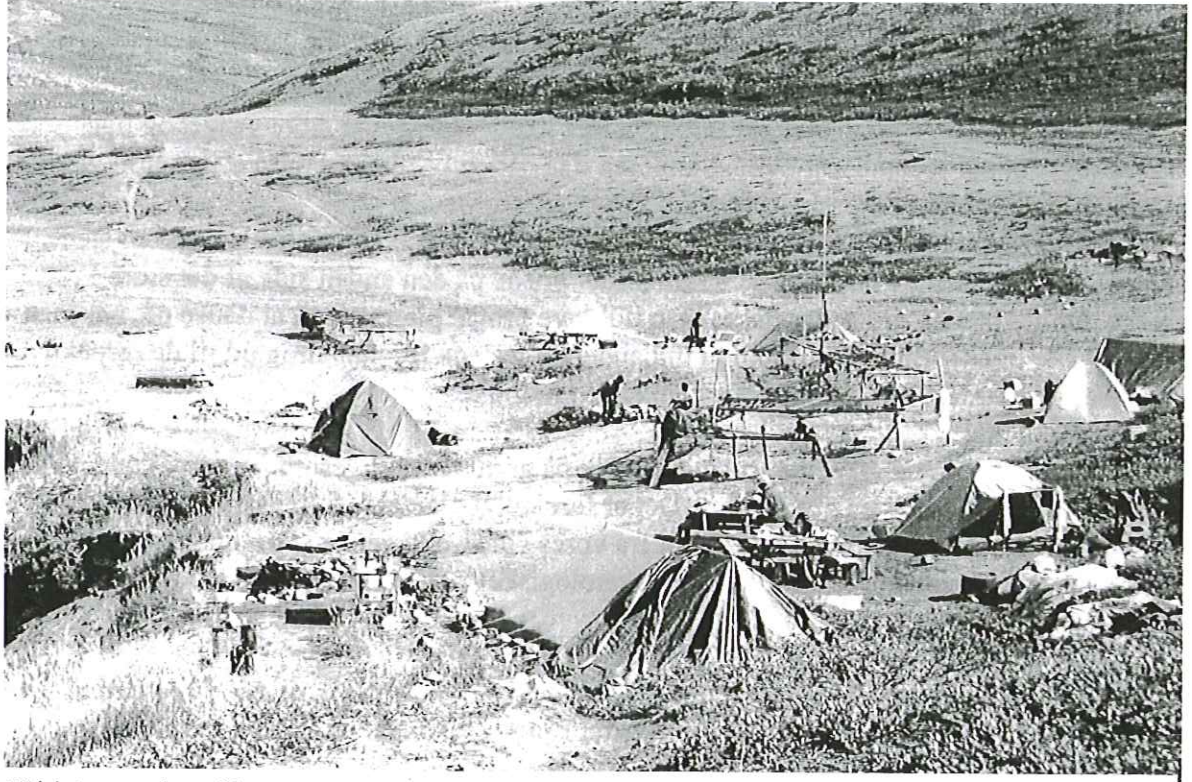
Nuka Lyberth, som også tilbringer en del af sommeren i Angujaartorfik, sejlede os over elven, så vi kunne se den store palæo-eskimoiske plads, der ligger derovre. Pladsen blev registreret i 1987 (Kapel 1987), og har fredningsnr. 66V2-IV-90. Men først viste han os en flot grav (L801), der ser gammel ud, beliggende på et klippefremspring højt over den palæo-eskimoiske plads.

Den palæo-eskimoiske plads er meget stor med mange tydelige teltringe. Redskaber og afslag ligger frit fremme på overfladen, og det ser ud til at nedbør og rensdyr/moskusokse aktivitet er årsag til at genstandene er tilgængelige. Nuka Lyberth har kendt pladsen siden 1985, og han går jævnlige og samler op, hvilket han også gjorde under dette besøg på pladsen. Vi var ikke forberedt på denne situation eller på at komme til at stå i et dilemma mellem faglig praksis og høflighed over for de lokale brugere af området. I et forsøg på at "redde" nogle genstande hjemtog vi selv to fine saqqaq pilespidser.

Pauline fik senere forklaret Nuka, at genstandene helst skal blive liggende og hvorfor. Pladsen er dog i det hele taget truet, da det er almindeligt kendt blandt folk i Angujaartorfik, hvor den ligger, og man blandt andet kommer i området for at samle brænde. Om eftermiddagen filmede vi igen Agnethe, der hængte ren-tungen til røgning.

10. august 2003:

Registrering langs den vestlige bred af bugten ved Angujaartorfik, hvor der bl.a. ligger nogle grave, som vi var blevet gjort opmærksomme på af guiden Thomas Frederiksen fra



Udsigt over telte, telthuse og tørrestativer i Angujaartorfik syd for plateauet.



Pauline Knudsen og Agnethe Rosing i Angujaatorfik.

Kangerlussuaq Tourism. Vi registrerede desuden ca. 10 rævefælder. Om aftenen fortalte vi Agnethe og hendes familie om de tidligere rekognosceringer i Angujaatorfiup Nunaa.

11. august 2003: Vi foretog video-optagelser på den gamle plads i Angujaatorfik. Denne bærer spor af kraftig brug, både tidligere og recent. Der er dog ingen, som bor direkte på pladsen og i de gamle anlæg nu.

Der er meget utydelige spor af et par telthuse. Der ligger også et par store grave, og lige bagved disse et par recente røg-ovne. Skrænten lige nedenfor pladsen mod elven eroderer, og de lokale finder af og til oldsager her.

Pauline Knudsen og H.C. Petersen havde samtaler med flere af de familier der var til stede, ligesom de også besøgte nogle af de familier, der boede på den anden side af det store plateau. De fik blandt andet at vide, at man tidligere brugte plateauet til at danse på, når man samledes her efter sommerens ophold i indlandet og festede før man drog ud til de respektive bopladser ved kysten. Nu bruges plateauet kun til fodbold.

Al kommunikation med Agnethe Rosing foregik på grønlandsk, ligesom næsten al tale på de ca. 2 timers videofilm er på grønlandsk. Det er foreløbigt planlagt, at der skal fremstilles en undervisnings-video, baseret på materialet fra vores video-optagelser i Angujaatorfik 2003. Videoerne, der desuden har værdi for zoo-arkæologiske studier af knoglemateriale, vil indgå i projektets data-samling.

Af andre emner som også blev belyst under opholdet i Angujaatorfik og som vil være til nytte under det fremtidige arbejde med projektet kan blandt andet nævnes ejerskab og territorialitet.

Vi erfarede, at ejeren af et telthus har jagtretten til et bestemt område. Man kan således ikke

gå på jagt overalt, men må rette sig efter helt bestemt regler for, hvem der må jage hvor. Disse regler har efter sigende været gældende "fra gammel tid". I Agnethe's tilfælde havde hun - som ejer af telthuset - jagtretten i et defineret område, som hun kunne uddelegere til hvem hun ønskede. En af hendes sønner og et barnebarn gik på jagt for hende, mens en anden søn boede med sin familie i et telthus tæt ved Agnethe's. Denne søn var delvist underlagt hendes dispositioner og måtte f.eks. dele sit tørrede kød med hende.

En parallel situation med samtidige beboelse af to generationer i to telthuse fortalte Agnethe også om fra bopladsen Sioratalik (vores L49 - registreret i 2001). Da det viste sig, at Agnethe havde besøgt bopladsen i 1954, fik vi hende til at fortælle lidt om dette ophold. Hun havde været gæst hos Josef Jokumsen og hans kone, der på dette tidspunkt var gamle. De boede i det store flotte telthus med hjørnebriks og hvælvet vaske-niche (registreret som L49 - A9). Teldækket var tyndt, hvidt lærred, som blev holdt oppe af to telstænger - en ved briksen og en ved gangen. I telthuset ved siden af boede parrets plejedatter med sin mand, mens de to sidste telthuse på pladsen ikke var beboede.

På Sioratalik bopladsen havde vi noteret os, at der var mange store gevirer med pandeskal. Agnethe fortalte, at de bl.a. blev brugt til at bygge gemmer af, således at de stod på pandeskallen og foldede gevir-enderne ind over hinanden, så der skabtes skygge, hvor kød kunne holde sig i længere tid. Hun havde ikke set, at de blev brugt til at tørre kød på - det gjorde man på området med plane klipper på bopladsens syd-side.

## BESKRIVELSE AF REKOGNOSKERINGSRUTERNE

**Rute 1: Rekognoscering fra Arnangarngup kuua i Paradisdalen (hvor elven drejer 90° mod syd) mod SSØ til Qooruluargap kuua og stik S op på højsletten.**

Ruten var udpeget af en af Pauline Knudsens informanter Kisia, som selv plejede et gå denne vej fra Angujaartorfik ved kysten. Beskrivelsen af ruten var ikke afsat på et kort, da Kisia ikke var vant til at orientere sig på denne måde, men formidlet gennem beskrivelse af elve, der skulle følges/krydses og bjergpas, som skulle forceres.

Strækningen fra Angujaartorfik til Arnangarngup kuua var tidligere rekognosceret, så vi gik hurtigt igennem dette relativt let passable terræn, hvor sporene efter forhistorisk aktivitet ellers ligger tæt. Ved den første "store sten" ca. 3 timers gang fra Angujaartorfik boede der folk på sommerlejr, og på vejen herfra ind til Paradisdalen mødte vi også nogle enkelte personer på rensdyrjagt. Selve Paradisdalen er fredet for jagt.



Ca. 3 timers gang fra Angujaartorfik, ved den "første store sten" (omtalt i historiske rutebeskrivelse) findes en moderne renjæger-lejr. Her findes desuden gamle telhuse og grave.

Det var let at krydse elven i Paradisdalen, da den ikke er særligt dyb og har sandbund. På syd-bredden registrerede vi nogle få teltringe, kødgrave og enkelte varder. På sydsiden af elven fulgte vi en meget stor jævn skråning op til et "pas" (hoh 587 m), hvorfra der er udsigt mod VSV mellem bjergene over en langstrakt sø og ned til Paradisdalen. Her stod en iøjnefaldende varde. Herfra gik vi videre mod SSØ opad langs elven mod det sted, hvor vi ifølge Paulines informant skulle forcere den dybe slugt. På vejen registrerede vi tre lokaliteter med teltringe (i et tilfælde også jagtsenge).

Fra 800 m oh gik vi ned ad en meget stejl skrænt (til 400 m oh), efter først at have ledt efter andre mulige veje, der kunne passe med informantens beskrivelse. Det har siden vist sig, da Pauline viste Kisia billeder fra turen, at vi ikke havde fundet den rigtige rute, som i stedet skulle have gået længere øst-over. Kisia havde boet i lejr med sine bedsteforældre ved et sted kaldet Avdlorarit, som altså ikke kan være det Avdlorarit som på det

geografiske kort er markeret sydvest på højsletten. Avdlorarit betyder ”stedet, hvor man hopper fra sten til sten”.

Neden for skrænten hvor Qooruluargap kuuu drejer mod V er der udsigt i denne retning mellem de stejle klippesider til en langstrakt sø. Her nede ved elven var der mange gode muligheder for at slå lejr, men det eneste spor vi fandt var en jagseng sat af meget store sten.

Fra dalen gik turen igen opover mod SØ langs Qooruluargap kuuu's nordlige bred, hvor vi gik ret højt oppe på plateauet, da der er stejle skrænter mod elven. Her var der udmærket at gå, men ingen lokaliteter at finde. Ved elvetilløb nr. 2 mod S krydsede vi elven og fulgte det nye tilløb stik S op på højsletten. Efter nogle timers gang i meget blandet terræn – også uden spor af lokaliteter – krydsede vi også denne elv ved et typisk overgangssted med lav vandstand og mange sten i ca. 900 m oh. Det var på dette tidspunkt begyndt at sne så kraftigt, at det blev farligt at bevæge sig omkring på klipperne, der bliver meget glatte i vådt føre.

Turen skulle ifølge vore planer have fortsat ca. 20 kilometer endnu til det Avdlorarit, som vi fejlagtigt troede var informantens boplads, og ca. 10 km længere mod V, hvor GEUS opbevarede vores proviant til resten af feltarbejdet. Desværre blev vi nødt til at opgive at gå længere i denne omgang på grund af for dårligt vejr med sne og truende uvejr. Dette uventede afbræk gav i stedet mulighed for rekognoscering i et andet område, Angmalortup Nunaa, som ikke er så højt beliggende, at det var blevet snedækket.

## **Rute 2 : Rekognoscering i Angmalortup Nunaa (landområdet umiddelbart syd-øst for Kangerlussuaq by).**

Inden vi startede ud på den sidste vandring registrerede vi renjæger-bopladsen ved Taserssuatsiaq (Lake Ferguson), som var blevet genfundet af Thomas Frederiksen fra Kangerlussuaq Tourism, der var så venlig at udpege den for os. Den har ifølge oplysninger på Museet i Kangerlussuaq tidligere været udgravet af amerikanere, som har taget materialet med sig. Det så ud som om de udelukkende har gravet nogle af hus-gulvene, for tomterne har stadig genkendelige telthus-former, som vi registrerede. Møddingen foran husene så også uforstyrret ud.

Derefter startede vi med at gå fra Kangerlussuaq og nord om Ravneklippen og Qaersorssuaq til smeltevandselven, som vi fulgte stik øst ad en trådt sti på en nogle steder ret stejl skråning. Her var ikke spor af anlæg bortset fra et sandsynligvis recent ildsted helt nede ved elven.

Herefter gik vi op til søen Orssuarnissaardjugtoq i ca. 300 moh. Lige hvor vi nåede søen, ved den NV-lige ende af denne, ligger en stor boplads, hvoraf nogle af husene er halvt ødelagte og truede af et sandskred, som er på vej ned i søen. Fra denne boplads gik vi nord om søen og fulgte bredden mod ØSØ. Undervejs registrerede vi kun et enkelte recent ildsted. Fra søens SØ-lige ende gik vi direkte mod Angmalortoq - undervejs registreredes en mangestensvarde.

Vi havde planer om at krydse den nord fra kommende elv, der løber ud i Angmalortoq, fordi der på fredningskortet er markeret to (udokumenterede) lokaliteter (Qavdlunaatsiait aussive). Der var dog for meget vand i elven, så vi måtte nøjes med at gå V om søen. Her registrerede vi først en gravplads med 3 grave, og få hundrede meter her fra en stor boplads, med et

telthus vi kunne genkende som Peter Rosings. Han og hans kone blev fotograferet foran teltet i 1923, da de var herinde på sommerjagt. På fotografiet kan man se en lille bunke sten på en stor sten, som indgangen er bygget op af. Stenbunken holder et gevir fast, hvorpå kød hænger til tørre. Ved vores besøg var geviret væk, men stenbunken ligger stadig på plads. Det undrede os, at der ligger så stor en boplads her, da vandet i søen er helt gråt af silt, og det var umuligt at finde klart drikkevand.

Fra Peter Rosings plads gik vi på noget der nærmest er en sti langs elven, der løber mod S ned til Pinguarssuup alannguata kussua, som er elven, der løber ud i Umiiviit. Undervejs registrerede vi en varde. Der findes fotos af Peter Rosings familie, der vandrer – sandsynligvis ad denne sti – på vej op fra elven, eller måske helt ude fra fjordarmen Umiiviit. Vi fandt ikke det sted, hvor konebådene er blevet trukket på land.

Vi havde planlagt at rekognoscere helt ude ved elven, men det viste sig at være et stort, fladt område bestående af sammenpresset silt, med høje, meget stejle skrænter ned mod elven. Det var mere oplagt at bevæge sig langs foden af bjergvæggene, hvor vi da også på vejen mod Umiiviit lokaliserede 2 bopladser, den første en lille og sandsynligvis meget gammel plads med ret utydelige anlæg. Pladsen har været besøgt senere af amerikanske soldater eller turister, der har skrevet på klipperne bag anlæggene. Helt nede ved fjorden findes et par grydekogesteder, og det kunne være her, at folk, der skulle til Peter Rosings lejr ved Ammalortoq, gik i land.

Den næste boplads er stor og sandsynligvis det Aasivissuit (sommerboplads), som har lagt navn til hele området på Kort- og Matrikelstyrelsens kort. Pladsen ligger ret langt tilbagetrukket fra elven, og heller ikke her er der ordentligt drikkevand, men der ligger et par små søer i nærheden, der kan have haft bedre vand tidligere. Herfra gik vi ca. 12 km mod vest langs foden af bjergene, og registrerede undervejs pladser med teltringe og ildsteder. Den sidste del af denne strækning er domineret af store siltflader og stejle skrænter ned til Umiiviit.

Hvor elven løber ned til Umiiviit fra et sø-system højere oppe tog vi en kompaskurs direkte mod Taserssuatsiaq (Lake Ferguson). Det tog en dag at gå denne sidste etape, over det højeste punkt (700 m), og vi fandt ingen anlæg efter at have forladt Umiiviit kysten og var gået op i bjergene.

Der findes et turistkort over området, hvorpå er markeret ”nordboruiner”. Nogle af disse er afsat i nærheden af de bopladser vi dokumenterede, men ingen er placeret rigtigt. Det ser ud til at markeringerne er taget fra fredningskortene, hvor der er omtrentlige angivelser af efterretninger om tilstedeværelse af pladser.

## BESKRIVELSE AF LOKALITETER

Rute 1 inkl. Angujaartorfik området (801 og 802).

L801

Flot gammel grav sat af flade sten højt på klippe-plateau ovenover den palæo-eskimoiske plads. Mellem stenene ses i graven (der ikke ser ud til at være plyndret) et kranium samt 2 lårbensknogler og 2 overarmsknogler.



Grav (L801) beliggende på klippefremspring højt over den palæo-eskimoiske plads.

L802

5 grave sat af kantede sten. I den ene ses lidt knogler og rensdyrskind. Gravene er beliggende tæt ved vandet lige over strandlinien. Fiskerne lægger deres grej imellem dem.

L803

Kødgrav/depot (delvis lukket) beliggende på grus-knold lige S for elven.

L804

Lidt diffus teltring (ca. 3 x 4-5 m) beliggende på lav grusbanke lige S for elven. Teltringen ser meget gammel ud – muligvis palæo-eskimoisk.

L805

Teltplads på lille grus forhøjning SV for elven. Beliggenhed sydvest for, hvad der formentlig er et stensat overgangssted. Udover en diffus teltring findes i forbindelse med en stor sten et rektangulært område indrammet af sten – sandsynligvis også en teltring. Opad en anden stor sten findes et depot og endnu en lille ansamling af sten.



L806

Skydeskjul eller ildsted. Ca. 50 m V herfor findes en ødelagt kødgrav ved en større sten.

L807

Hovedvarde – sort sten på stor rødlig sten på vejen fra elven og op.

L808

Kødgrav eller klippely på nordsiden af stor sten

L809

Lysegrå hovedvarde på sort sten.

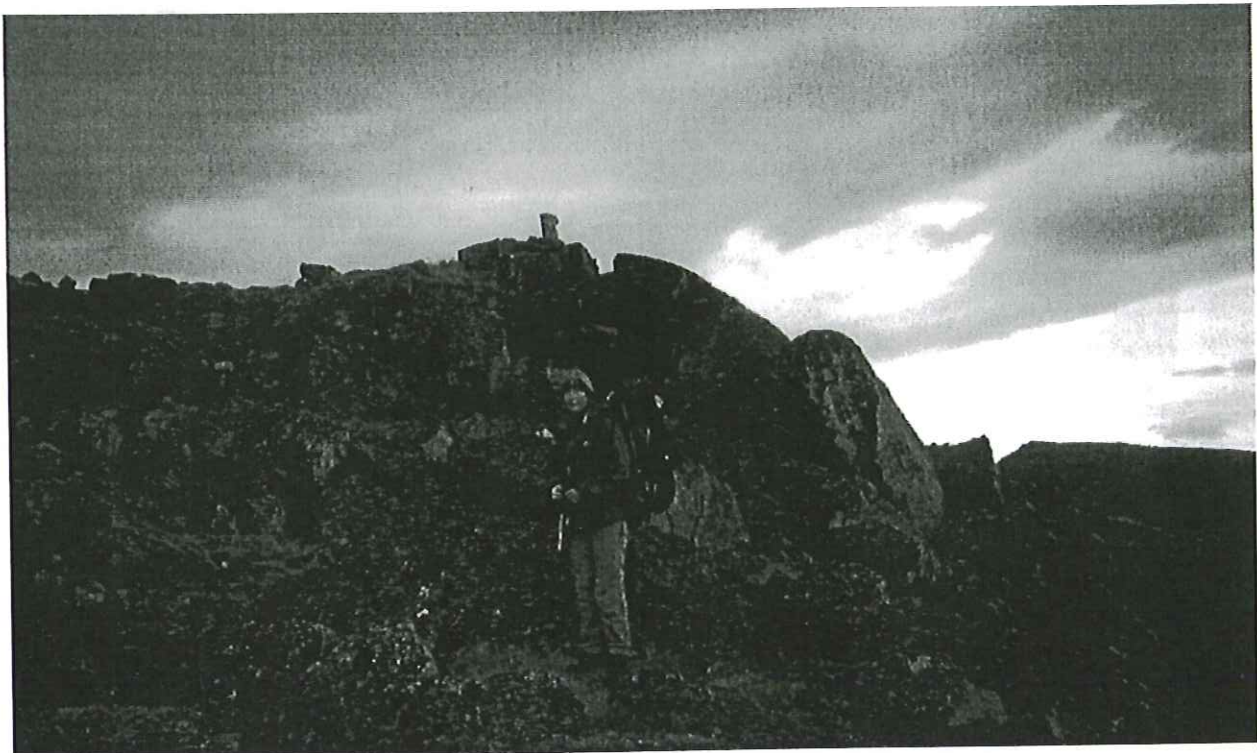
På større klippeblok 20 m mod SV ligger flere sten, som må være placeret af mennesker.

L810

Hovedvarde på vej op fra Paradisdalen til højsletten. Rød rund sten placeret i kanten af blokmarkområde. Var synlig på lang afstand nedefra.

L811

Varde (2 sorte sten på stor sort sten) iøjnefaldende placeret på vejen, hvor elvene krydses.



En varde på ruten (uden L-nr.), som var en kantet sten, der var stillet på højkant og kilet fast.

L812

A1: Jagtseng af store kantede sten beliggende ved lille sø i ly af en lav skråning. På skråningen findes varder og endnu en (lille) jagtseng: A2. Nedenfor denne ses en stor oval teltring af tæt-liggende sten: A3 (ca. 3,30 x 3,80 m). Endnu en teltring: A4 (ca. 3,70 x 3,90 m) ligger ca. 50 cm V for A1. På klipperne ovenfor anlæggene findes hovedvarder. I øvrigt ingen fund i området, og anlæggene ser gamle ud.



L812., A3. Teltring af tæt-liggende sten.

#### L813

Beliggende på stien på østsiden af søen findes en ca. 3 x 3,5 m stor teltring af spredte sten (ca. 50 cm mellem stenene). Lige nedenfor stien ligger et grydekogested, og spredt omkring ligger mange gamle knogler samt tak og en ca. 1 m lang træpind med firkantet snit.

#### L814

Stor subrecent teltring: A1 beliggende på let skråning tæt ved lille elv-løb. Oppe bagved findes et depot: A2 under stor sten med lav mur. Heri en tekande af typen Madam Blå samt en rusten stegepande. I øvrigt findes et par træ-stænger.

Teltringen (4 x 5,5 m) har briksopbygning/kant af store sten. I forteltet en rund køkken? indretning.

#### L815

Jagtseng (ca. 2 x 2,5 m) af meget store sten – op til 50 x 50 cm – beliggende i dalen nedenfor nedstigningen på en lille klippekold.

## Rute 2 – Angmalortup Nunaa

### L901

Boplads med 7 telthuse beliggende på plateauet V for Lake Ferguson med god udsigt over denne samt mod bunden af Kangerlussuaq. Nogle af husene blev udgravet af en person fra et amerikansk universitet i 50-erne og 60-erne, men væggene kan stadig erkendes. Der ligger knogler spredt på området foran indgangene til husene, og dette møddingslag ser ud til at være intakt. Udgravningsberetning og fund er så vidt vi har erfaret aldrig blevet afleveret.

A1: Diffust telthus af let nedgravning og få sten.

A2: Dybt nedgravet (tidligere udgravet?) telthus med boligrummet helt overgroet af pil – ca. 2 x 4 m. Desuden køkkenniche og indgang.

A3: Firkantet telthus 2 x 1,5 m plus køkkenniche og indgang.

A4: Telthus ca. 2 x 2 m.

To nedgravede telthuse bygget ind til 120-100 cm høj klippe. Begge telthuse er bevokset med græs. Stor klippehylde i vestlige væg på det vestligste hus. Den østlige væg på det østligste hus ser ud som om den er delvis styrtet ind i rummet. Nedgravning bagerst i huset ca. 60 cm. Nedgravning ved indgangene ca. 30 cm.

A5: Let (25 cm) nedgravet telthus ca. 2 x 3,5 m plus indgang. Det ser ud som om der har



Stor markant klippeblok ved L901. Bopladsens møddingslag fortsætter ind under stenen, hvor der ligger mange knogler.



L901, A6. Telthus på boplads ved Lake Ferguson.

stået et telt/teltring ca. 50 cm uden for nedgravningen.

A6: Firkantet telthus ca. 2 x 1,5 m plus indgang bygget ind til lav lodret klippemur. Ret dyb nedgravning – op til ca. 65 cm. Flere større sten, der ligger i telthuset er skredet ned fra siderne. Måske udgravet i 60-erne.

A7: Lille kantet telthus uden sten, men med briksekant, 1½ x 2 m plus indgang. Nedgravet op ad klippeblok beliggende ca. 15 m N for de andre telthuse.

#### L902

På fladt plateau lige over elven på dennes S-lige bred ligger et firkantet anlæg – sandsynligvis et ildsted ca. 40 x 40 cm – sat af store + en lille sten. I bunden stikker en sten op. Anlægget er formodentlig recent – men ikke brugt for nyligt, og der er ingen moderne fund i nærheden.

#### L903

Boplads med 7 telthuse beliggende ved den NØ-stre bred af Orsuarnissaarajuttoq. Udsigt til fjeldsiderne rundt om søen samt længere mod Ø + S indlandsisen og fjernere fjelde. Lige før den smalle strandlinie af klipper og sten findes der en op til 4 m høj erosions-skrænt, hvor A2 er skredet delvist ud. Erosionen foregår meget hurtigt, da skrænten er af fint sand. Tak og knogler findes i og omkring telthusene samt i den eroderede skrænt. Bopladsen ligger



L 903, A4: Stort telthus eller to mindre telthuse.

ca. 10 minutters gang fra et pas mod NØ.

A1: Nedgravet telthus. Meget få sten omkring indgang mod V. A2: Delvist nedstyrtet telthus med mange sten i strukturen som er utydelig. A3: Nedgravet telthus m. meget få sten i huset. Briksekant tydelig. Indgang mod V. A4: Et stort eller to mindre sammenbyggede telthuse, som fremstår med tydelige vægge, der flere steder er under nedskridning. I dette anlæg findes mange gamle geværer, hvoraf nogle sidder på kranier. A5: Nedgravet telthus, indgang mod Ø. A6: Nedgravet telthus m. stor kogeniche og udbygning i den østvendte indgang. Der er mange sten i konstruktionen.



Boplads L903 eroderer. Her ses sten fra telthus A2 på vej ned af skrænten, hvor der også findes knogler fra den eroderende mødding.

A7: Nedgravet telthus med S-vendt indgang med kogeniche og tydelig briksekant i beboelsesrummet.

L904

Recent ildsted af store sten få meter over søen.

L905

Varde af 6 sten bygget på stor sten. Muligvis moderne eller "videre-påbygget" i moderne tid.

L906

Mange-stens varde (11 sten) eller lille kødgrav på toppen af fjeldside. Meget synlig nede fra søen. Lige nedenfor strukturen ses en skrå østvendt glat fjeldside med rester af mindst to ringe (efter tørring af kød eller skind?).

L907

Gravplads ca. 200 m N for Peter Rosings sommer-boplads ca. 50 m fra søens bred. Der er 3 grave, alle er intakte. Den ene er mere end to meter lang og har rester af en pind – sandsynligvis et kors – stikkende op i den ene ende. Graven er faldet lidt sammen. De to andre grave er kortere og ser ældre ud på grund af kraftig mosbevoksning mellem stenene.

L908

Boplads med 11 telthuse beliggende på højdedraget i hjørnet ved elveindløbet. Der findes ikke spor efter moderne beboelse, bortset fra at der på stranden ligger en emaljeret gryde, som kan have tilhørt Peter Rosing, da der på fotos fra 1920-erne, som viser ham og hans kone ved telthuset, ses en sådan gryde. Der ligger også et vaskebræt i buskene ved siden af lejren.

A1: Diffus telthus-rest.

A2: Stort ca. 65 cm nedgravet telthus med 3 m lang hjørnebriks, samt køkkenniche og gang. Boligrum 3x3 m.

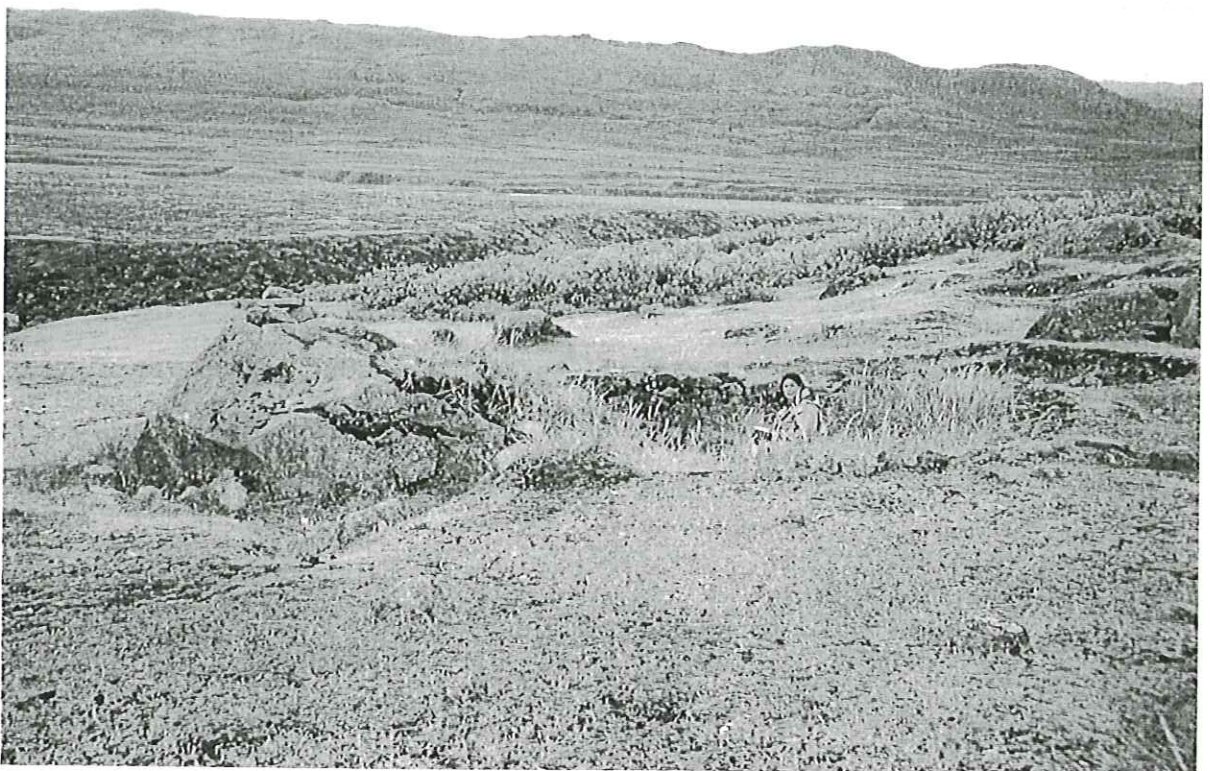
A3: 2x1,5 m rektangulær let fordybning med indgang og meget let antydning af briks.

A4: Peter Rosings telthus, som vi kunne genkende fra etnografiske fotos fra 1920-erne, da boligen ligger op ad en let genkendelig klippeblok. Boligrum 3x3 m med briks.

A5: Magen til A4, men berøvet sten.



L903, A4. Den store briks i Peter Rosings telthus.



L903, A4. Peter Rosings telthus kan genkendes fra etnografiske fotos fra 1920erne på den klippeblok, som indgangen er bygget op ad.

A6+A7: Gamle telthusanlæg uden sten. Begge er firkantede ca. 2x2 m. Ved siden af ligger måske yderligere et telthus.

A8: Stort let nedgravet rektangulært telthus 3½ x 2½ m. Kun enkelte sten.

A9: Telthus med lille boligrum, men lang gang. Genbrugt som (kød?)grav.

A10: Ligner telthus A8.

A11: Dybt nedgravet lille telthus m. briks ca. 1½ x 1½ m. Lang gang og stor kogeniche.

L909

Varde af tre sten på større sten på stenet top over elven kort fra lejren L908 på vej mod S langs elven.

L910

Gammel boplads beliggende ind til lodret klippevæg lige over elven. Stedet har været besøgt i nyere tid (skrift på klipperne (amerikanske soldater?) samt ren-knogler fra nyere tid). Nedenfor ved elven mod SØ findes to grydekogesteder og længere mod Ø et moderne, men noget tilsandet, bål-sted.

A1: Lille, utydeligt, let neddybet telthus

A2: Ligner A1

A3: Stor teltring, som sandsynligvis har anvendt sten fra A1 og A2.

A4: Jægerly ind til klippen med kant af sten.

A5: Let fordybning med sten på kanterne tæt ved klippen – sandsynligvis et telthus.

Bevoksning: græs og marehalm.

Muligvis findes der flere gamle diffuse telthuse på pladsen.

L911

Boplads beliggende tilbagetrukket fra elven ind mod klipperne. Sandsynligvis er dette det "Aasivissuit", som er navngivet på kortet. Her er ingen god vandforsyning – elven er svært tilgængelig og fyldt med silt. En lille sø lidt Ø for pladsen har muligvis tidligere været bedre



Boplads L911 (det markerede område) set fra NNV. Bagved ses elven, der slår et stort sving her, samt næsset på den modsatte side, hvor et par teltringe er synlige.

end nu, hvor den er brun og plumret. Ellers ligger pladsen dejligt i læ og eksponeret mod syd. En del gamle ren-takker findes i forbindelse med anlæggene.

A1: Lille kantet, nedgravet telthus uden sten, ca. 150 x 100 cm plus lille indgang.

A2: Diffus/ødelagt telthus ca. 2 x 2 m.

A3: Stort ødelagt telthus op ad klippeblok ca. 2 x 3 m + indgang ca. midt for.

A4: Lille nedgravet telthus ca. 150 x 150 cm – med få store sten.

A5: Det mest velbevarede telthus, d.v.s. har bevaret flest sten. Firkantet 3 x 2,5 m med tydelig briksekant (m. tak) samt indgangsareal.

A6: Meget diffust telthus næsten uden sten.

A7: Telthus med indgang og kogeniche. Briks ca. 2,5 x 1,25 m. Noget diffus.

A8: Diffust telthus m. lang indgang ca. 2,5 m og briks ca. 2,5 x 1 m + 75 cm gulv.

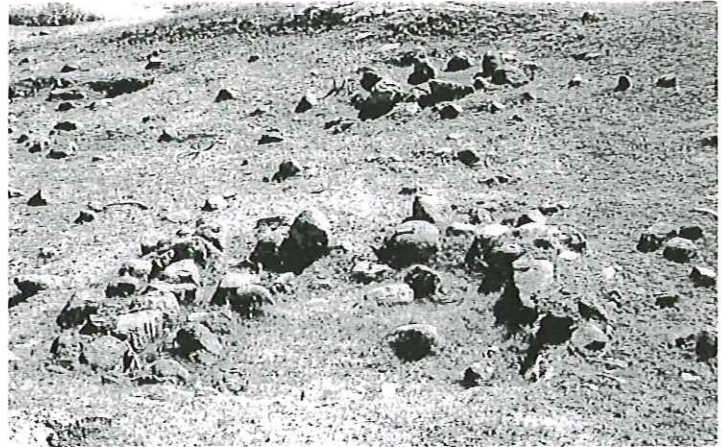
A9: Meget lille 1,5 x 1,5 m telthus af store sten.

A10: Teltring ca. 4,5 x 5,5 m. Sandsynligvis recent ligesom de 2-3 andre mere diffuse teltringe beliggende midt gennem pladsen. Nedenfor på de glatte klipper findes enkelte porcelænsskår, som ikke er gamle. Desuden et patronhylster.

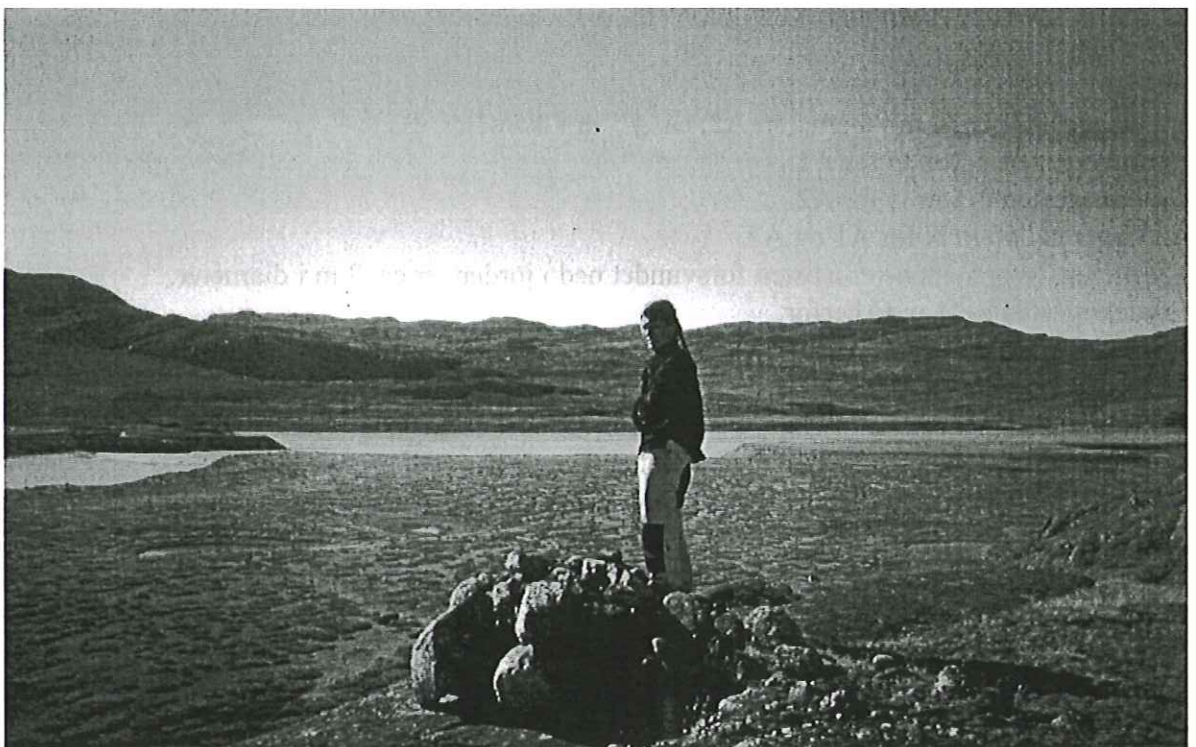
A11: Lille rundt anlæg ca. 1,5 x 1,5 m af meget store sten + 1 sten ca. i midten. Måske ødelagt telthus af "Gammel Thule" type.

A12: Diffust/ødelagt telthus i alt ca. 3 x 3 m alt incl.

A13: Stort depot af mange større sten, rum = ca. 1 x 1 m, beliggende på klipperne ca. 30 m V



L911, A5. Firkantet telthus set fra bagsiden mod indgangen



L911, A14. Grav beliggende på klippen ovenfor bopladsen.

for pladsen.

A14: Ovenfor på klipperne findes en dyng af sten, sandsynligvis en grav, der ser gammel ud. Mål ca. 1,5 x 1,5 m, højde ca. 50-60 cm.



A15 og A16: Et par hundrede meter længere mod SV langs "stien" ligger endnu et par meget utydelige telthustomter – uden sten.

L912

To mulige grydekogesteder op ad hinanden samt rester af en mulig teltring samt en primussten.

L913

Teltring ca. 3,5 x 3,5 m af ca. hovedstore sten med ca. 50 cm's mellemrum. Der ligger knogler i og rundt om anlægget, der ser ret gammelt ud. F.eks. vokser der pil i en del af anlægget.

L914

Recent halv teltring og et kogested. Der ligger en dåse samt en 10-øre fra 1976. Desuden et par renkranier m. oversavede geværer. Beliggende helt ned til elveudløbet lige før den løber ud i fjorden.

L915

To recente teltringe ca. 3,5 x 4 m + bardunsten i alt ca. 6 m i diameter.

Desuden et grydekogested.

Beliggende på skråningen over elven, hvor den løber ud i fjorden. Ingen fund.

L916

Anlæg bestående af sten, der helt tydeligt er samlet af mennesker. Der kan være tale om et par jagtsenge eller et telthus – eller måske en teltring, som er demonteret.

L917

3 teltringe. A1: ca. 4 m i diameter. A2: ca. 4,5 m i diameter.

Grydekogested 1-2 m Ø for A1.

Grydekogested 4-5 m Ø for A2.

A3 ligger ca. 50 m N for A1 og A2.

Teltringen, hvor stenene er næsten forsvundet ned i jorden, er ca. 3 m i diameter.

Grydekogested ca. 1 m Ø herfor.

L918

Teltring i pas – ser ret gammel ud. På grund af en moskusokse, der var lidt for tæt på, nåede vi ikke at dokumentere anlægget med andet end en GPS-position.

L919

To teltringe på bjergskråningen højt over fjorden. Teltringene ser gamle ud, men stedet har været benyttet for nylig, for der ligger en bunke – ca. 30 stk. – riffelpatronhylstre i nærheden.



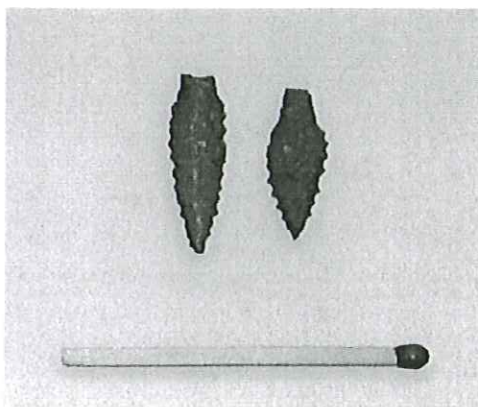


Kortblad	Løbenr.	Anlægstype	Stednavn	Position
66V2-IV	801	Grav	Angujaartorfik	66°43'400''N, 51°35'00''W
66V2-IV	802	5 grave	Angujaartorfik	66°42'350''N, 51°36'000''W
66V2-IV	803	Depot/kødgrav	Arnangarngup kuua	66°35'694''N, 51°03'665''W
66V2-IV	804	Teltring	Arnangarngup kuua	66°35'437''N, 51°02'534''W
66V2-IV	805	Teltplads	Arnangarngup kuua	66°35'427''N, 51°02'225''W
66V2-IV	806	Skydeskjul eller ildsted	Arnangarngup kuua	66°35'283''N, 51°01'865''W
66V2-IV	807	Hovedvarde	Arnangarngup kuua	66°35'200''N, 51°01'056''W
66V2-IV	808	Kødgrav eller klippely	Arnangarngup kuua	66°34'939''N, 50°59'723''W
66V2-IV	809	Hovedvarde	Arnangarngup kuua	66°34'553''N, 50°58'574''W
66V2-IV	810	Hovedvarde		66°33'717''N, 50°57'463''W
66V2-IV	811	Varde (to sten på stor sten)		66°33'034''N, 50°56'842''W
66V2-IV	812	2 jagtsenge + 2 teltringe		66°31'862''N, 50°54'776''W
66V2-IV	813	Teltring		66°31'671''N, 50°53'514''W
66V2-IV	814	Teltring		66°30'956''N, 50°52'890''W
66V2-IV	815	Jagtseng		66°30'255''N, 50°52'381''W
66V2-I	901	Boplads	Taserssuatsiaq	66°58'960''N, 50°41'792''W
67V2-II	902	Ildsted		67°00'210''N, 50°34'297''W
66V2-I	903	Boplads	Orssuarnissaarajuttoq	66°57'402''N, 50°23'687''W
66V2-I	904	Ildsted		66°57'748''N, 50°21'636''W
66V2-I	905	Varde (6 sten på stor sten)		66°55'220''N, 50°14'835''W
66V2-I	906	Varde eller depot (11 sten)	Ammalortoq	66°53'486''N, 50°15'299''W
66V2-I	907	3 grave	Ammalortoq	66°53'568''N, 50°15'027''W
66V2-I	908	Boplads	Ammalortoq	66°53'434''N, 50°15'162''W
66V2-I	909	Varde (3 sten)		66°53'211''N, 50°15'491''W
66V2-I	910	Boplads		66°53'015''N, 50°17'622''W
66V2-I	911	Boplads		66°51'605''N, 50°25'100''W
66V2-I	912	Grydekogesteder og teltring		66°51'394''N, 50°25'905''W
66V2-I	913	Teltring		66°51'206''N, 50°27'513''W
66V2-I	914	Teltring		66°50'939''N, 50°28'488''W
66V2-I	915	Teltringe		66°51'056''N, 50°29'084''W
66V2-I	916	Teltring		66°50'954''N, 50°31'480''W
66V2-I	917	Teltringe og grydekogesteder		66°51'013''N, 50°31'827''W
66V2-I	918	Teltring		66°51'092''N, 50°32'403''W
66V2-I	919	To teltringe		66°52'228''N, 50°38'526''W

## Fund 2003

Der blev ikke hjemtaget andre fund end to pilespidser, som blev opsamlet på overfladen på den palæo-eskimoiske plads ved Angujaartorfik.

Fund-nr.	Kort	Fredningsnr.	Anlægstype	Anlægs-nr.	Fundtype
1	66V2-IV	66V2-IV-90	Palæoeskimoisk boplads	Løsfund	2 saqqaq pilespidser



2 løsfundne saqqaq-spids  
(naturlig størrelse)

## FOTOLISTE

Film Negativ L nr. A nr. Motiv Set fra

0				Paulines film fra Angujaartorfik	
1				Ullas film fra Angujaartorfik	
2	3	801		Grav	Ø
2	4	801		Grav	Ø
2	5	801		Grav	Ø
2	6	801		Grav	N
2	7	801		Grav	N
2	8	801		Grav	SV
2	13	802		5 grave	V
2	14	802		5 grave	S
2	15	802		5 grave	N
2	16	802		5 grave – nordligere beliggende	S
2	17	802		5 grave – nordligere beliggende	S
2	18	802		5 grave – nordligste beliggende	N
2	34	803		Depot	Ø
2	35	803		Depot	S
3	16			Første store sten på ruten fra Angujaartorfik	
3	17			Anden store sten på ruten fra Angujaartorfik	
3	20	805	1	Teltring	V
3	21	805	2	Stenramme/teltring og depot	S
3	23	812	3	Teltring	NØ
3	24	812	3	Teltring	NØ
3	25	812	2	Jagtseng	S
3	26	812	1	Jagtseng	SØ
3	27	812	1	Jagtseng	SØ
3	28	812	4	Teltring	SØ
3	29	813		Kogested	V
3	30	813		Teltring	N
3	31			Varde på klippe	N
3	34	814	2	Depot	V
3	35	814	1	Teltring	Ø
3	37	815		Jagtseng	S
3	38	815		Jagtseng	V
4	0	804		Teltring	SV
4	1	804		Teltring	SØ
4	2	804		Teltring	NØ
4	3	808		Klippely el. kødgrav	V
4	4	808		Klippely el. kødgrav	V
4	5	809		Varde	SØ
4	6	809		Sten lagt op på større klippeblok	NØ
4	7	811		Varde	S
4	8	811		Varde	N

## FOTOLISTE

Film	Negativ	L nr.	A nr.	Motiv	Set fra
4	10			Varde	
4	11			Varde	
5	33	901	1	Telthus	S
5	34	901	2	Telthus	S
5	35	901	4+3	Telthus	V
5	36	901	4+3	Telthus	Ø
5	37	901	5	Telthus	V
5	38	901	5-3	Oversigt	N
5	39	901	6	Telthus	N
5	40	901	6	Telthus	Ø
6	1	901		Klippeblok	SV
6	2	901	7	Telthus + Ulla	SV
6	3	901	7	Telthus	N
6	4	903		Telthus	
6	5	903		Telthus	
6	7	907		Gravplads	
6	8	906		Depot eller varde	V
6	9	908	3	Telthus	V
6	10	908	2	Telthus	S
6	11	908	2	Telthus	N
6	12	908	4	Peter Rosings telthus med Pauline	S
6	13	908	4	Telthus set fra indgangen	Ø
6	14	908	4	Telthus med Pauline	NØ
6	15	908	4	Telthus	N
6	16	908	5	Telthus	SØ
6	17	908	6+7	Telthuse og oversigt	V
6	19	908	8	Telthus	SV
6	20	908	10	Telthus	V
6	21	908	11	Telthus	S
6	22	909		Varde af flere sten	N
6	24	911	1	Telthus	S
6	25	911	2	Telthus	SV
6	26	911	2	Telthus	SV
6	27	911	3	Telthus	SV
6	28	911	4	Telthus	SV
6	29	911	5	Telthus – velbevaret	Ø
6	30	911	5	Telthus	N
6	31	911	4	Telthus	N
6	32	911	0	Muligt telthus	N
6	33	911	6	Telthus	N
6	34	911	7	Telthus	N
6	35	911	8	Telthus	N
6	36	911	9	Telthus	N
6	37	911	10	Teltring og Ulla	V
6	38	911	11	Telthus?	S
6	39	911	12	Telthus	Ø

## FOTOLISTE

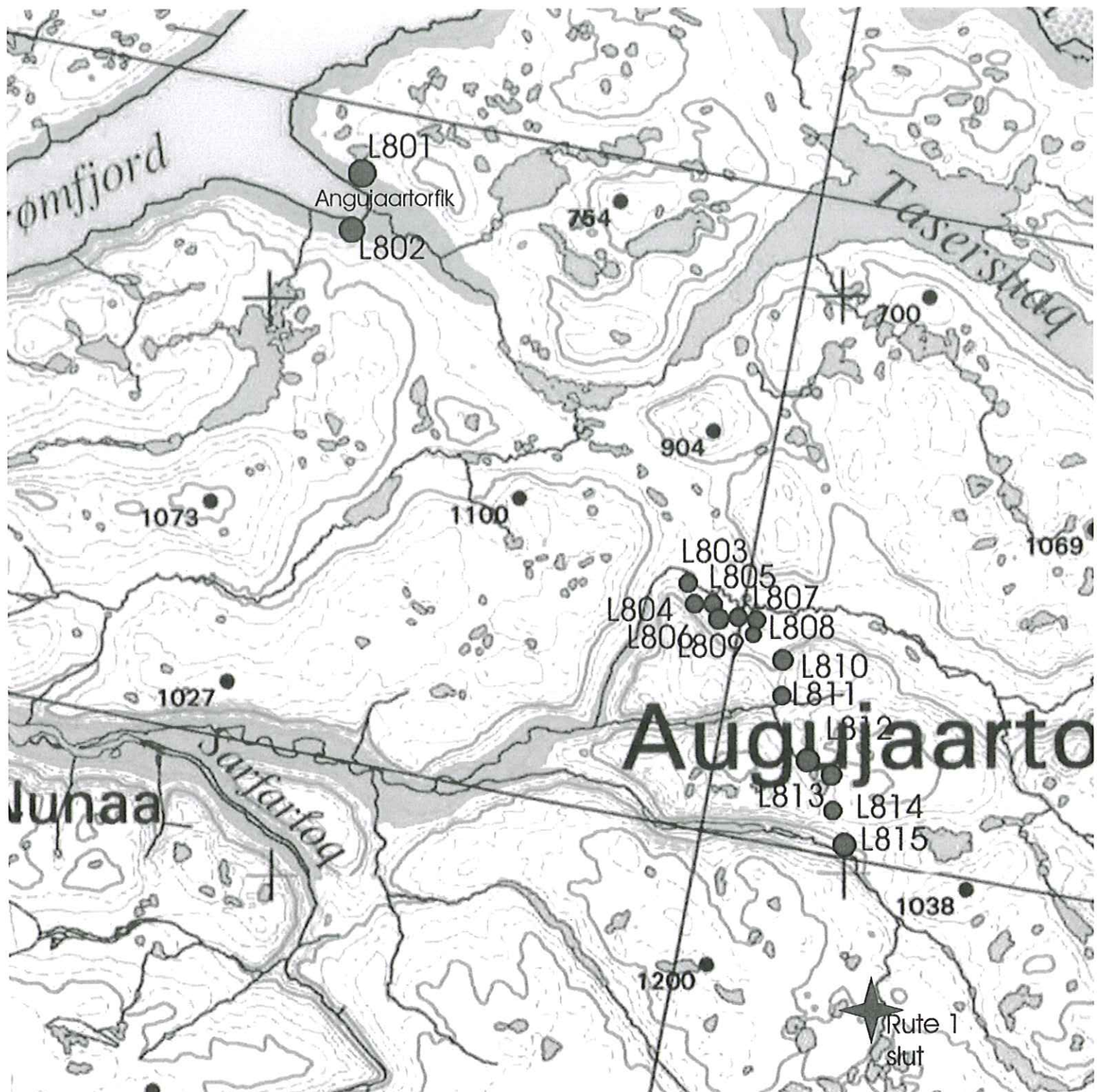
Film	Negativ	L nr.	A nr.	Motiv	Set fra
6	40	911	12	Telthus	V
7	00	901		Oversigt og mødding	V
7	0	901		Oversigt og mødding	NV
7	1	901		Oversigt og mødding	VSV
7	3	903	4	Telthus	S
7	4	903	4	Telthus, V-del	Ø
7	5	903	4	Telthus	Ø
7	6	903	1	Telthus	SØ
7	7	903	1	Telthus	V
7	8	903	2	Telthus	SØ
7	9	903	2	Telthus, kammer	S
7	10	903		Skrænten nedenfor A2	SØ
7	11	903	3	Telthus	SØ
7	12	903	3	Telthus	NV
7	13	903	5	Telthus	NØ
7	14	903	6	Telthus	N
7	15	903	6	Telthus	Ø
7	16	903	6	Telthus, briks	V
7	17	903	7	Telthus	V
7	18	903	7	Telthus, køkkenniche	V
7	19	903	7	Telthus	SV
7	20	903	7	Telthus	SØ
7	21	905		Varde	V
7	22	905		Varde	V
7	26	907	1	Grav med rest af kors	V
7	27	907	2+3	To gamle grave	V
7	28	907	1-3	Alle tre grave	ØSØ
7	29	907	1-3	Alle tre grave	Ø
7	30	910	4	Jægerly	S
7	31	910	2	Telthus	NØ
7	32	910		Oversigt	Ø
7	33	910		Udsigt	N
7	34	910		Mod klippen	S
7	35	910	1	Telthus og Pauline	SV
7	36	910		Udsigt over elven	Ø
8	0	911	14	Grav	NØ
8	1	911	14	Grav	NØ
8	2	911	14	Grav	SØ
8	3	911	14	Grav	SØ
8	4	911	14	Grav	SØ
8	5	911	14	Grav m. udsigt mod elven	NV
8	6	911	14	Grav m. udsigt mod elven	NV
8	7	911	14	Grav m. udsigt mod elven	NV
8	8	911		Oversigt boplads	NNV
8	9	911		Udsigt fra ovenfor bopladsen	VSV
8	10	911		Udsigt fra ovenfor bopladsen	V



## FOTOLISTE

Film	Negativ	L nr.	A nr.	Motiv	Set fra
8	11	911		Oversigt boplads	VSV
8	12	911		Oversigt boplads	VSV
8	13	911		Oversigt boplads	VSV
8	14	911		Udsigt fra ovenfor bopladsen	NV
9	14	913		Teltring eller gammelt telthus?	S
9	15	915		To recente teltringe	S
9	16	916		Ødelagt anlæg - gammel teltring?	V
9	17	911	13	Kødgrav	Ø
9	18	911	13	Kødgrav	N

# Rute 1



# Rute 2

