

## PALÆOESKIMOER I SYDGRØNLAND

RAPPORT OM UNDERSØGELSENE PÅ ILLUSSAT (60V/2-II-26) NANORTALIK KOMMUNE,  
Sommeren 2002

Pipaluk Høeg Knudsen, Kulturlinien, Nuuk Universitet ·

Cille Krause, Institut for Arkæologi og Etnologi, Københavns Universitet ·

Niels Algreen Møller, Institut for Arkæologi og Etnologi, Københavns Universitet



## Palæoeskimoer i Sydgrønland.

Rapport om undersøgelserne på Illussat (60V2-II-26) Nanortalik Kommune, sommeren 2002

Pipaluk Høeg Knudsen, Kulturlinien, Nuuk Universitet · Cecilie Krause, Institut for Arkæologi og Etnologi, Københavns Universitet · Niels Algreen Møller, Institut for Arkæologi og Etnologi, Københavns Universitet

### Resumé

*I sommeren år 2001 foretog SILA's medarbejdere, i samarbejde med Nanortalik museum, arkæologiske undersøgelser af eskimoiske og norrøne anlæg i Sydgrønland. Herunder blev der ved rekognoscering enkelte afslag og et knivsblad af bjergkrystal på lokaliteten Illussat i Torsukattak. Pladsen blev på daværende tidspunkt ikke nærmere undersøgt, men det lithiske materiale blev bestemt til at være af palæoeskimoisk oprindelse. I år 2002 vendte vi tilbage for at foretage en prøveundersøgelse af lokaliteten. Den tilvejebragte store mængder afslag og enkelte genstande, der ligeledes kunne henføres til de palæoeskimoiske kulturer, sandsynligvis Dorset-kultur. Ved udgravningen blev der bl.a. fundet bifacials, skrabere, blokke og mikroflækker. Fundmaterialets sammensætning tyder på en mere anselig tilstedeværelse af palæoeskimoiske levn end først forventet. Trækulsprøver udtaget i forbindelse med de palæoeskimoiske genstande er dateret til tiden omkring 200 f.Kr. hvilket henfører pladsen til tidlig Grønlandsk Dorset. Et par teltringe, der begge viste sig at være af nyere dato blev ligeledes undersøgt. Den ene af disse kan dateres til 1800-tallet.*

Forsidefoto: Udsyn over Illussat og Torsukattak.



## Indhold

I. Indledning	<i>side 3</i>
II. Baggrund for undersøgelsen	<i>side 4</i>
III. Beliggenhed og historie	<i>side 4</i>
IV. Udgravningen	<i>side 5</i>
V. Fundmaterialet	<i>side 9</i>
VI. C-14 dateringer	<i>side 12</i>
VII. Palæoeskimoerne i Sydgrønland	<i>side 13</i>
VIII. Konklusion	<i>side 13</i>
IX. Perspektiver	<i>side 14</i>
X. Tegninger	<i>side 14</i>
XI. Fotos	<i>side 15</i>
XII. Kildehenvisninger	<i>side 16</i>
XIII. Bilag	<i>side 17</i>

## Liste over figurer.

- Figur 1. Oversigtskort. Illussats placering på Pamialluk.  
Figur 2. Foto. Næsset ved Illussat.  
Figur 3. Skitse over næsset ved Illussat. – Tomterne og udgravningens placering.  
Figur 4. Foto. Arbejdsbillede fra udgravningen.  
Figur 5. Plantegning. Oversigt over de udgravede kvadratmeter og de umiddelbare omgivelser.  
Figur 6. Foto. Cille tørver af.  
Figur 7. Foto. Pipaluk graver langs vegetationsgrænsen.  
Figur 8. Plantegning. Teltring 1.  
Figur 9. Foto. Nyere tids genstande fundet i teltring 2.  
Figur 10. Plantegning. Teltring 2.  
Figur 11. Foto. Bifacial, X615.  
Figur 12. Foto. Bifacial, X979.  
Figur 13. Foto. Trapezformet skraber, X548.  
Figur 14. Foto. Flækker.  
Figur 15. Foto. Blokke.  
Figur 16. Foto. 341 afslag fra kvadrat 105/96,5.  
Figur 17. Foto. Randskår af fedtsten. X761.  
Figur 18. Plantegning. Oversigt over de udgravede m<sup>2</sup>.  
Figur 19. Plantegning. Hovedfelt og teltring 2. Sten i fladen og niveau 1.  
Figur 20. Plantegning. Hovedfelt. Sten i niveau 2 og 3.  
Figur 21. Plantegning. Hovedfelt sten i niveau 4.  
Figur 22. Profiltegning. Hovedfeltets nordprofil, profil A.  
Figur 23. Plantegning og profiltegning. Søgehuller.  
Figur 24. Oversigtskort over de palæoeskimoiske pladser i Sydgrønland.  
Figur 25. Udbredelse af nyere tids genstande.  
Figur 26. Udbredelse af blokke og afslag.  
Figur 27. Udbredelse af fedtsten.  
Figur 28. Udbredelse af flækker.  
Figur 29. Udbredelse af bifacialer og skrabere.

## **I. Indledning.**

I perioden fra 10. juli til 27. august 2002 foretog SILA i samarbejde med Nanortalik Museum undersøgelser i Sydgrønland. Projektets hovedformål var at undersøge den tidlige Thulekultur og det mulige kulturmøde imellem Inuit og Nordboer. Endvidere blev der i perioden afsat tid til et mindre delprojekt, som havde til hensigt at påvise tilstedeværelsen af palæoeskimoiske levn i Sydgrønland.

I perioden fra 1. til 10. august 2002 blev der foretaget undersøgelser på lokaliteten Illussat, på øen Pamialluk, Nanortalik Kommune, med det formål at undersøge en eventuel palæoeskimoisk tilstedeværelse. Denne rapport omhandler undersøgelsen af Illussat.

I undersøgelsen deltog Pipaluk Høeg Knudsen, Kulturlinien, Nuuk Universitet, Cecilie Krause, Institut for Arkæologi og Etnologi, Københavns Universitet, Niels Algreen Møller, Institut for Arkæologi og Etnologi, Københavns Universitet. Pladsen blev besøgt af H.C. Gulløv, Sila og Jeppe Møhl, Zoologisk Museum, under arbejdet.

Rapporten er opdelt i en tekstdel og en dokumentationsdel. I dokumentationsdelen findes fotoliste, tegningsliste, fundliste, rentegninger og profilbeskrivelser.

Opmålingstegninger, notesbøger og fund befinder sig på SILA. Originalfotos findes hos de enkelte deltagere. Scannede kopier af fotos findes i digital form (på CD-rom) på SILA. Alle tegninger findes som rentegninger i digital form (i MapInfo-format på CD-rom) på SILA.

Cecilie Krause & Niels Algreen Møller  
SILA  
Februar 2003.

## II. Baggrund for undersøgelsen

Lokaliteten blev opdaget ved fund af afslag og en kniv af bjergkrystal, den 27. juli 2001, ved registrering af anlæg ved Illussat i Torsukattak. Rekognosceringen fandt sted i forbindelse med SILA's og Nanortalik museums arkæologiske undersøgelser af norrøne og eskimoiske anlæg i Sydgrønland (Gulløv 2000; Raahauge & Appelt 2002). Der var på daværende tidspunkt ikke tid til en arkæologisk prøveudgravning nær de opsamlede fund, som blev vurderet til at være af palæoeskimoisk oprindelse, sandsynligvis Dorsetkultur (Raahauge & Appelt 2002).

## III. Beliggenhed og historie

Illussat ligger på sydsiden af et lille næs på vestsiden af øen Pamialluk, ud mod sundet Torsukattak. Det er omtrent 12 km fra sundets udmunding, hvor dette snæver ind til en bredde på ca. 1,5 kilometer.



Fig.1. Illussats placering

Torsukattak er orienteret SSV - NNØ og er omgivet af stejle fjelde, der stiger fra havets overflade til højder på mellem 820 og 1560 meter. Der er kun ganske få egnede steder at komme i land. Illussat er en af de få pladser, hvor det er muligt at lægge til land med kajaker, konebåde og andre fartøjer, og/eller ligge i læ når fønen suser gennem det 17 km lange sund. Lokaliteten er beliggende ved en mindre vig, på et af de få steder på næsset hvor terrænet er jævnt. Terrænet falder jævnt mod syd og pladsen ligger delvist i en lavning, i læ af en række fremspringende klippepartier mod både vest og øst (Se fig 3). Godt 100 meter vest for pladsen løber en lille bæk. At stedet har været benyttet i gennem tiden, ses i dag af teltringene og ruinen fra 1800-tallet og af de palæoeskimoiske oldsager der blev udgravet i år. Husruinen ligger nær kysten og består af tørvemure bevokset med marehalm. Huset var, ifølge Therkel Matiassen, beboet fra 1853 til 1860.

## IV. Udgravningen

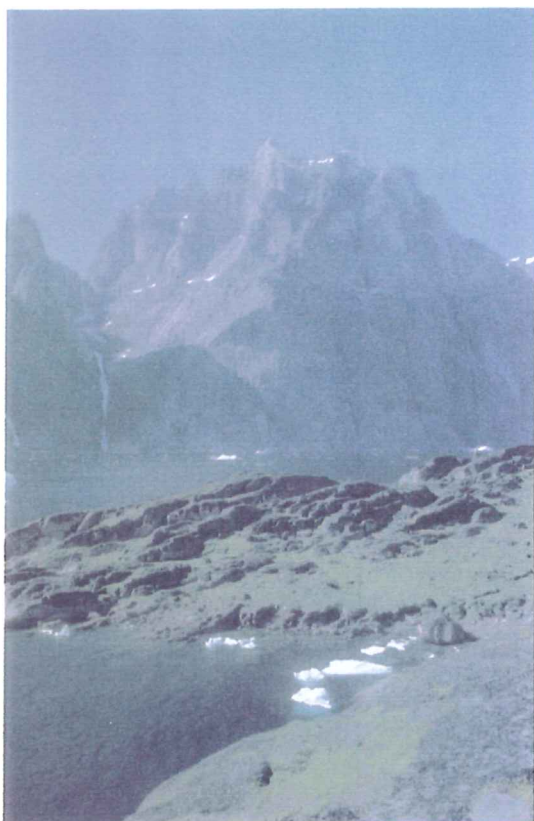


Fig.2. Næsset ved Illussat set fra øst

Prøveudgravningen fandt sted i perioden 1. til 10. august 2002.

Der blev ikke overnattet på pladsen, men derimod sejlet til og fra i gummibåd fra de to lejre Anordliuitsoq og Kuummiut, begge på h.h.v. den østlige og sydlige del af Pamialluk.

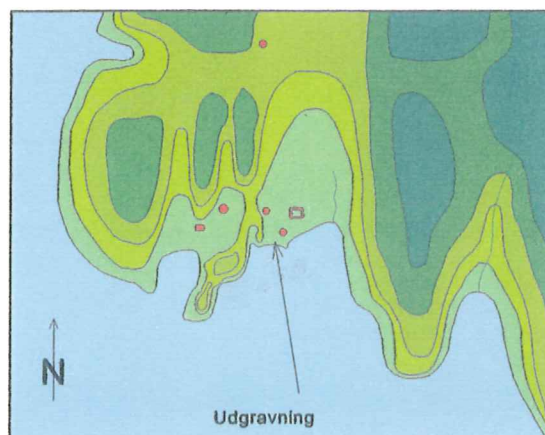


Fig 3. Skitse over området ved Illussat

### Udgravningens forløb

Torsdag den 1. august

Nogen blæst fra morgenstunden, men godt og stille vejr på Illussat. Etablerede målesystem og udlagde de første prøvehuller. Dette medførte straks fund af flækker og afslag i bjergkrystal.

Fredag den 2. august

Solskin og blikstille vejr. Området blev tegnet i 1:50. Hovedfeltet blev udvidet og flere prøvehuller blev udlagt mod nord, syd og vest. Målesystemet fæstedes på klipperne og en galge arrangeredes til at nivellere efter.

Lørdag den 3. august

Flyttedag. Lejren blev flyttet fra Anordliuitsoq til Kuumiut. Ingen udgravning denne dag.

Søndag den 4. august

Stille og tåget vejr. Hovedfeltet udvidedes for at søge efter eventuelle palæoeskimoiske strukturer.

Mandag den 5. august

Tørt og stille vejr med en del sol. Videre udvidelse af hovedfeltet. Første niveau blev tegnet.

Tirsdag den 6. august

Solskin og stille vejr. I hovedfeltet nåede vi i enkelte af de yderste felter til grundfjeldet. Feltet blev udvidet mod syd. Stenene i niveau 2 i hovedfeltet blev tegnet.

Onsdag den 7. august

Stille vejr og solskin. Vi havde besøg af Gulløv og Jeppe Møhl. Vi arbejdede os fortsat ned mod grundfjeldet. I det sydvestlige hjørne af hovedfeltet fremkom store mængder afslag i en erosionssprække i grundfjeldet. Grundfjeldet, samt stenene i niveau 3, tegnedes.

Torsdag den 8. august.

Hviledag. Vi tog en tur til den nedlagte bygd Pamialluk. Ingen udgravning denne dag.

Fredag den 9. august.

Stille og solrig dag. To ekstra  $\frac{1}{4} m^2$  blev udlagt helt ned til højvandsmærket. Vi nåede flere steder grundfjeldet i hovedfeltet. Og med grundfjeldets fremkomst svandt håbet om at finde eventuelle palæoeskimoiske anlæg i det åbnede felt. Stenene i niveau 4 blev tegnet.

Lørdag den 10. august.

Stille og solrig dag. Profilerne blev tegnet og fotograferet. Lagene blev beskrevet. Et enkelt søgehul på en  $\frac{1}{4} m^2$  blev udlagt på den anden side af klipperne, vest for udgravningen. I dette søgehul fremkom enkelte afslag. Klipperne langs kysten blev rekognosceret nord for udgravningen med henblik på at søge efter andre palæoeskimoiske pladser, men uden resultat. Endelig blev der rekognosceret i højderne umiddelbart nord og nordøst for udgravningen. Herved fremkom en enkelt thulegrav. Udgravningen sluttede og alle huller samt felt blev tildækket.



Fig.4 Udgravningssituation

#### Målesystem

Et lokalt målesystem blev udlagt før udgravningen startede. X-aksen var stigende mod øst, mens y-aksen var stigende mod nord. Y-aksen afviger mod nord med 6 grader i urets retning således, at målesystemet er orienteret  $006 - 186^\circ$ , det vil sige omtrent magnetisk Nord-Syd. Skæringspunktet mellem de to akser blev benævnt 100/100 og målesystemet blev fæstet i koordinaten 98,5/100, hvor et indmejslet punkt i klippen blev bemalet med et ca 6 cm stort rødt hjulkors. Dette punkt blev samtidig benyttet som

udgangspunkt ved nivellering, hvilket blev gjort ved hjælp af en opstillet galge, som permanent stod i højden 8 cm over hjulkorset.

Galgen udgjorde dagligt sigteplan og alle nivellementer i udgravningen er angivet i hele centimeter herunder. Daglig højvande blev indmålt til 213 cm under sigteplanet, d.v.s. 205 cm under hjulkorset niveau i koordinaten 98,5/100.

#### Metode og resultater

Indledningsvis blev der udlagt spredte  $\frac{1}{4} m^2$  felter i nærheden af hvor genstandene sidste år blev opsamlet, samt på steder hvor fladen så lovende ud. Desuden blev der udlagt søgehuller for at afgrænse fundkoncentrationen (se figur 5). Felterne er blevet navngivet med den laveste koordinat i

kvadratet, og den nordlige profil er i hvert felt blevet tegnet og beskrevet (se fig. 22 og fig 23). I det område, hvor en koncentration af afslag synes at være til stede, blev et mindre felt åbnet. Det var desværre i samme område, at resterne af en yngre teltruin lå, og fund af mere moderne karakter blev i topniveauet fundet side om side med afslag og enkelte lithiske genstande.

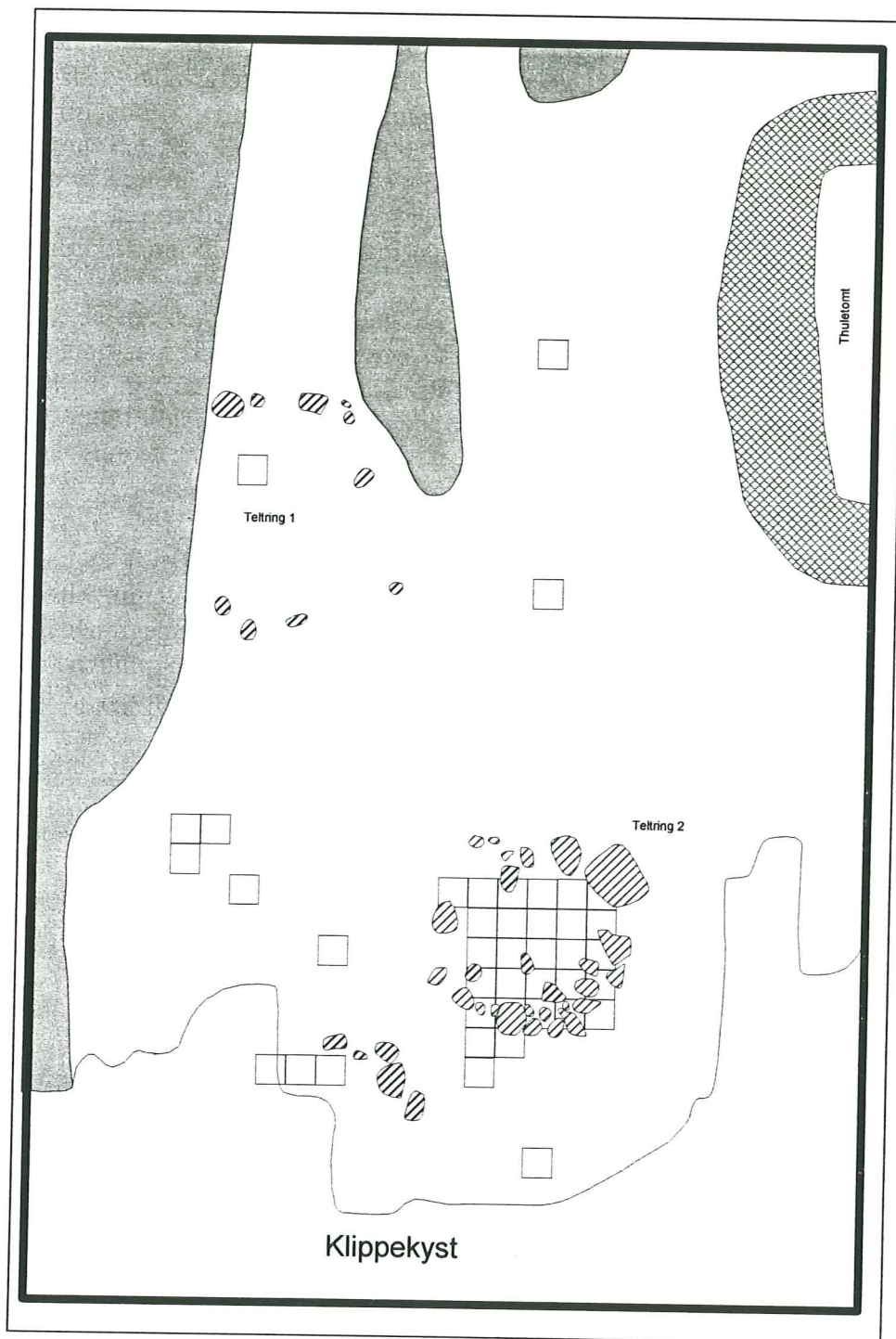


Fig.5. Udlagte kvadratmeter



Den forholdsvis jævne flade, der fremstår på lokaliteten, er opstået ved en betydelig vegetationstilvækst henover et ujævnt grundfjeld med en række erosions/frostsprækker. Det nederste fundførende lag, lag 3, der indeholder størsteparten af det palæoeskimoiske materiale, ligger umiddelbart oven på undergrunden, både det nederoderede grus og gytjelag og direkte på grundfjeldet (se figur 22 og figur 23).

En teltring af nyere dato fandtes over det palæoeskimoiske lag (lag 3). Men en del af det palæoeskimoiske materiale blev fundet i lagene i forbindelse med teltringen. Sammenblandingen mellem det materiale, der knytter sig til teltringen og det palæoeskimoiske materiale synes forårsaget af en kombination af geo- og cryoturbation, som findes på stedet. En sådan forstyrrelse blev i øvrigt observeret, idet vinden fra Torsukattak havde vendt tørvene helt ud imod kysten rundt. En sådan omvæltning af lagene, med omlejring af genstandsmateriale til følge, kan også have forekommet tidligere. Men også tørvetagning af nyere dato kan have forårsaget omlejringen af det palæoeskimoiske materiale.



Fig 6. Aftørvning.

de fleste steder et mørk tyndt fyldskifte (lag 3 og 5), der synes at være en forhenværende vegetationsflade. Dette lag var kulturbærende, men kunne ikke erkendes i alle prøvehullerne. Det tykke spagnumagtige tørvelag (lag 2), der forseglede det mere interessante lag med kulturspor (lag 3), kunne måske samtidig skjule resterne af en mulig teltring eller tomt fra forhistorisk tid. Det kan også tænkes, at den forhistoriske tomt, hvis den er der, ligger under ruinen fra 1800-tallet.

### Øvrige undersøgelser

Der blev rekognosceret i det omgivende terræn efter yderligere kulturlevn. Specielt blev klipperne



Fig.7. Udgravning i vegetationsgrænsen

Under dette blandede lag fremkom et mere uforstyrret rent oldtidslag, hvor koncentrationen af afslag i nogle felter steg til 341 stykker (se figur 26). I dette lag kan der skelnes tendenser i udbredelsen af det lithiske materiale, som det vil fremgå nedenfor.

På trods af, at denne fyld synes at være uforstyrret, samtidig med at mængden af afslag var markant højere, fandt vi ingen spor efter en beboelsesstruktur.

I prøvehullerne vest for det lille udgravningsfelt, var det øvre tørvelag særdeles tykt og forseglede på

ned imod fjorden set igennem flere gange, i håb om at gøre flere fund af lithiske artefakter, men desværre uden held. Prøvehullet, der blev gravet vest for den egentlige udgravning, frembragte enkelte afslag i et nedre vegetationslag meget lig de fundførende vegetationslag i selve udgravningen. Der er imellem klippepartierne, i terrænet vest og nordvest for pladsen, flere steder med vegetation hvor rekognoscering efter afslag m.m. er umulig, men hvor prøvehuller muligvis ville kunne afsløre lignende lithiske koncentrationer.

## V. Fundmaterialet

### Anlæg på Illussat

Der er på lokaliteten en Thuletomt fra 1800-tallet, samt to teltringe tæt ved vigen (Se figur 3 og 5). I lidt større afstand findes yderligere tre teltringe, to depoter, to rævefælder og tre grave i det mindre kuperede område nord for pladsen (Raahauge et.al. 2002:29-30). På højderyggen nordøst for pladsen blev der ved årets undersøgelser fundet yderligere en enkelt stensat grav. De to teltringe, hvori og omkring der blev foretaget undersøgelser i år, er gennemgået i nedenstående.

### Teltring 1

Teltringen ligger mellem to klippepartier og måler ca. 3 × 4 meter. Der er ni synlige sten i ringen. Fra denne teltring fremkom et fragment af en jernkniv (X4) fra det øverste niveau af den ¼ m<sup>2</sup>, der blev åbnet (kvadrat101/105,5). Der blev ikke gjort yderligere fund i forbindelse med denne teltring.

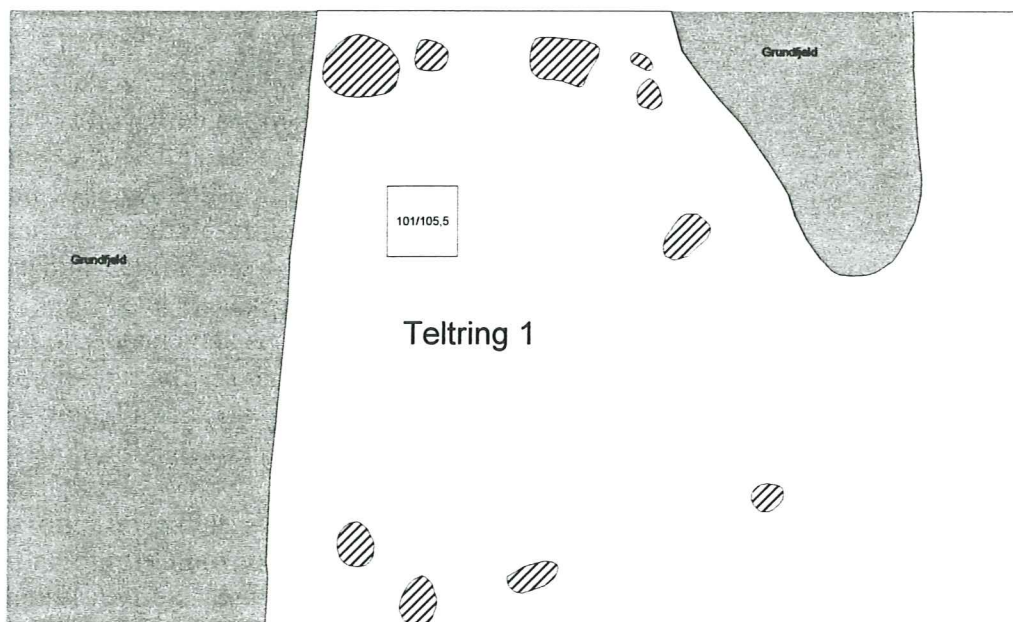
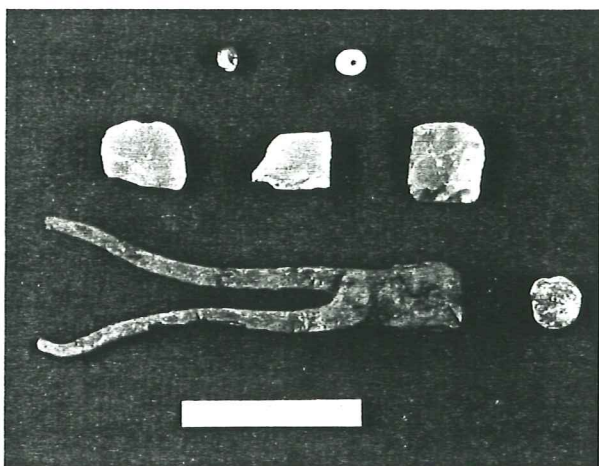


Fig.8. Teltring nr. 1.

### Teltring 2

Teltringen måler ca. 3,3 meter i diameter. Teltringen udgøres af omkring 20 synlige sten og har en åbning mod nordvest (se figur 10). At en åbning faktisk har vendt denne vej understøttes af, at dette ville give mest muligt læ pga. de klippepartier der rejser sig i denne side. At dømme ud fra fundene i de øvre lag må teltringen dateres til nyere tid. (se fig. 9).

Fra de øvre vækstlag fremkom en række fund fra nyere tid. Heriblandt kuglestøbertang (X781), bøsseflint (X887), en mat hvid glasperle (X950) der dateres til tiden efter 1750, en blå glasperle med hvidt blomstermotiv en såkaldt "Venedig- perle", der dateres til 1800-tallet (X818/X757), samt hvide og røde porcelænsskår (X28, X31, X698, X815 og X886).



Alle disse genstande blev fundet i forbindelse med udgravning af teltringen og både kuglestøbertang, keramik og glasperler kan med sikkerhed henføres til de øvre vækstlag, svarende til niveauet for stenene. Da området har været benyttet igennem længere tid, kan det ikke afvises at de nyere genstande meget vel kan stamme fra gentagne ophold i historisk tid. 1800-tals genstandene er jævnt fordelt over tomtens sydligste og østligste del, mens den formodede indgang mod nordvest, og feltets nordlige del, er tom for nyere tids fund.

Fig. 9. Blykugle, kuglestøbertang, bøsseflint og glasperler

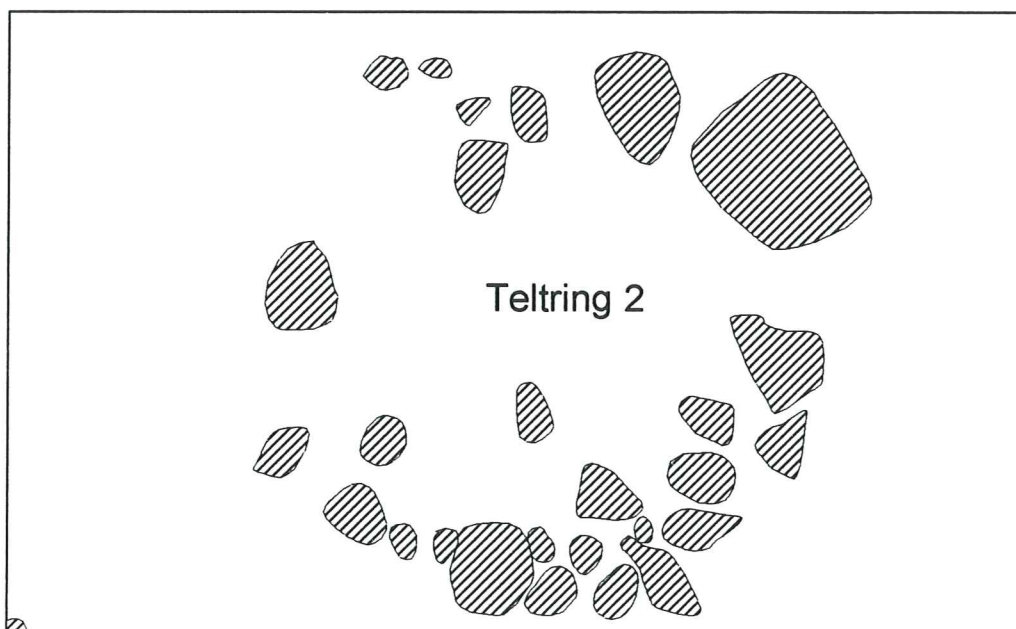


Fig. 10. Teltring 2.

### Palæoeskimoisk materiale

En mindre del af det palæoeskimoiske materiale lå i de øvre lag. Dette forhold var specielt udtalt ned imod kysten og i enkelte tilfælde også inde i teltring 2. Der blev under udgravningen observeret, at tørvene imod kysten for nylig var vendt rundt af vinden, der står op igennem Torsukattak.

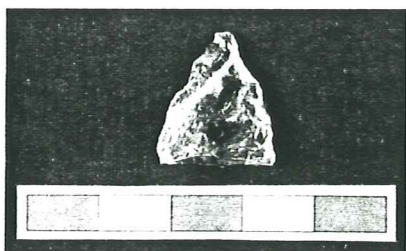


Fig. 11. Bifacial, X615.

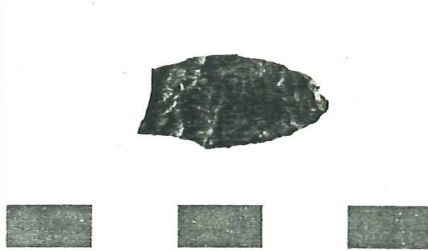


Fig. 12. Bifacial, X979.

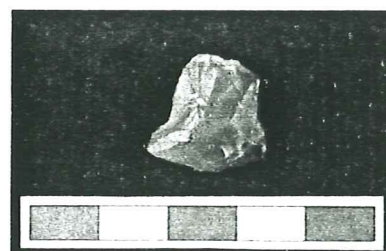


Fig. 13. Skraber, X548.

Fra det nederste niveau i det sammenhængende udgravningsfelt (lag 3) i et formodet forhenværende vækstlag umiddelbart hen over grundfjeldet (se fig.22), fremkom størsteparten af det lithiske materiale. Søgehullerne 101/105,5 og 106/107,5 gav ingen fund af palæoeskimoisk materiale, mens søgehullerne 100/99 m.fl. og 106/103,5 gav et enkelt afslag og mikroflækker. Med disse prøvehuller og kysten som grænser kan koncentrationen afgrænses til et område på rundt regnet 10 × 10 meter. Til gengæld viste der sig ved udlægningen af en enkelt ¼ m<sup>2</sup> vest for det egentlige hovedområde, på den anden side af klipperne, at være afslag af bjergkrystal samt fedtstensskår så

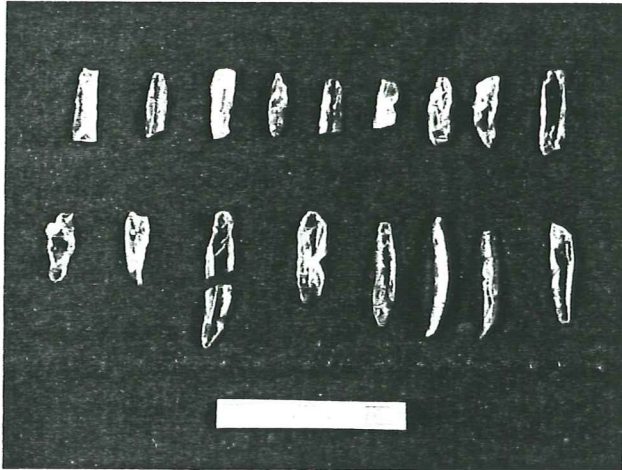


Fig.14. Flækker.

eventuelle palæoeskimoiske boligstrukturer skal måske søges i dette område.

Langt størsteparten af materialet stammer fra området under teltring 2 og i området ned mod kysten. Koncentrationen består af afslag, mikroflækker, en enkelt mikroflække med skafttunge (X719), afslag med retouche (X783), en trapezformet skraber lavet på et afslag (X548)(fig. 13) og fragmentet af et stærkt opskærpet bifacialt stykke, muligvis en spids (X979)(fig.11), alle af bjergkrystal. Endvidere udgravedes en økse af kiselskifer (X831) og en spids med surringshak (X615)(fig.12) formentlig også af kiselskifer.

De nævnte genstande er af palæoeskimoisk oprindelse og skal, ud fra de to bifaciale stykker at dømme, sandsynligvis tilskrives Dorset-kulturen. Det lithiske materiale deler sig i to koncentrationer. Den ene koncentration ligger i de sydøstlige kvadrater (105/95,5; 105/96, 105/96,5) og udgøres af 546 afslag og en enkelt skraber i og omkring en sprække i grundfjeldet. I felterne omkring koncentrationen fandtes kun henholdsvis 9 og 10 afslag (se fig. 26 og fig. 29). Koncentrationen synes enten at måtte tolkes som en dumpning eller som sporene af en egentlig huggeplads, hvilket dog ikke kan afgøres nærmere.

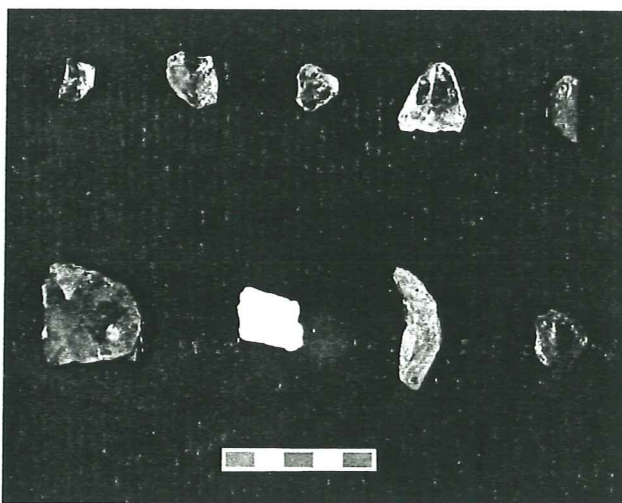


Fig.15. Blokke



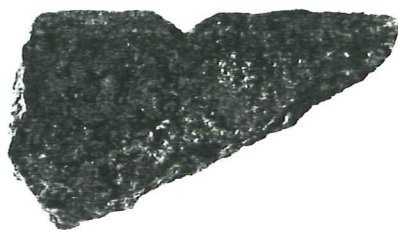
Fig. 16. De 341 afslag fra kvadrat 105/96,5

Den anden koncentration mod nord og øst består af en mere moderat og jævnt fordelt afslagsmængde, samt otte flækker, en skraber og to bifaciale stykker. I koncentrationen mod nordøst er de fleste af de uretoucherede flækker fundet (se figur 28). Til sammenligning var alle fire flækker i søgehullerne mod øst retoucherede.

Den spatielle fordeling og det forskelligartede redskabsinventar viser at der er foregået en bred vifte af aktiviteter på stedet. Den meget afgrænsede koncentration af afslag kan tolkes som en dumpning eller huggeplads. De mange uretoucherede flækker i det nordøstlige hjørne er formentlig resterne af en egentlig flækkeproduktion.

I hovedfeltet findes en del mindre fedtstensfragmenter (se fig. 27). Ikke alle fragmenterne kan med sikkerhed henføres til enten teltringen eller de underliggende kulturførende lag. Enkelte kan med sikkerhed henføres til det nederste lag, med det palæoeskimoiske genstandsmateriale.

I det nederste niveau fremkom et fedtstensrandskår (X761) med et mindre indhak på randen og fastbrændt skorpe på indersiden (se fig. 17). På ydersiden har skåret et par riller med godt en centimeters mellemrum, løbende skråt nedover karsiden. Dette er næppe dekoration, men snarere forarbejdningsspor. Fragmentet er fra en lampe, der både kan være af dorset- og thuleherkomst.



Det fremgår tydeligt af udbredelsesoversigten, at ingen af de lithiske koncentrationer endnu kan regnes for afgrænset (se fig. 26 – fig. 29). Derfor må ovenstående tolkninger af pladsen og den spatielle fordeling regnes for foreløbige. Det var ønskværdigt at få koncentrationen afgrænset og foretage en videre eftersøgning efter egentlige palæoeskimoiske anlæg på stedet.

Fig. 17. Randskår af fedtsten.

## VI. C14 dateringer.

To trækulsprøver af lokalvokset træ er blevet dateret på C14 laboratoriet i Kiel. Det drejer sig henholdsvis om X733 (105,5/96,5), der er lokalvokset birketræ (*Betula Nana*) og X797(106/98) der er lokalvokset enebær (*Juniperus Sp.*). Begge prøver stammer fra det nederste fundførende lag hvorfra størstedelen af de palæoeskimoiske artefakter kommer.

X733 (KIA19735) bliver dateret til 2160+- 30 BP.

Kalibreret til cal. BC 199, 185, 184.

Ved 2 standard afvigelser er sandsynligheden 49.6 % for at prøvens datering ligger indenfor perioden 215-107 cal. BC.

Hvilket kulturhistorisk skal henføres til meget sen Tidlig grønlandsk Dorset.

X797 (KIA19736) bliver dateret til 2210 +- 30 BP.

Hvilket kulturhistorisk skal henføres til meget sen Tidlig grønlandsk Dorset.

Kalibreret til cal. BC 352, 296, 230, 218 og 210

Ved 2 standard afvigelser er sandsynligheden 57,2 % for at prøvens datering ligger indenfor perioden 377-266 cal. BC.

## VII. Palæoeskimoerne i Sydgrønland

Det er generelt meget få fund af palæoeskimoiske genstande i Sydgrønland, ikke mindst i Kap Farvel området hvor de første to pladser fremkom i 2001.



Figur 24. Alle kendte palæoeskimoiske lokaliteter i Sydgrønland.

På pladsen Itivlleq (59V1-00I-14) blev der således i sommeren 2001 opsamlet et større genstandsmateriale (Appelt og Raahauge 2002, Raahauge et. al. 2002). Længere oppe af vestkysten er der gjort adskillige fund i forbindelse med Therkel Mathiassens og Erik Holtveds udgravning af Thuletomter i 1930'erne. Det gælder f.eks. Illutalik (60V1-00I-051) og Narsarsuaq (60V1-00I-63).

### Topografisk placering

Som det fremgår af ovenstående ligger de palæoeskimoiske pladser i Sydgrønland noget anderledes end pladserne længere nordpå. De to pladser i Kap Farvel ligger helt nede ved højvandsmærket. På pladserne Nuummiut (60V1-00I-057) og Niaqornaq (60V1-00I-061) er fundet flere afslag og en enkelt skraber der ligeledes lå nede i strandkanten.

## VIII. Konklusion

Da Illussat er et af de få landgangssteder i hele Torsukattak kan det ikke undre, at der findes spor efter kortere og/eller længere ophold fra flere tidsperioder. På trods af de mange fund og de uforstyrrede fundførende lag fremkom der ikke palæoeskimoiske strukturer. Kombinationen af flere redskabstyper, mange afslag, trækul, fedtstensskår og brændt spæk i det palæoeskimoiske lag taler for, at pladsen har været benyttet ved et længere varende ophold eller ved gentagne kortvarige bosættelser.

De i alt 10m<sup>2</sup> felt der, der er blevet åbnet, er en forholdsvis lille del af det samlede areal den palæoeskimoiske bosættelse kunne være udstrakt over. Det er ikke usandsynligt at palæoeskimoiske strukturer kunne gemme sig andetsteds på fladen i de op til 50 cm tykke vækstlag. Dog er der den mulighed at lokaliteten og en mulig bosættelsesstruktur kan være eroderet væk og ødelagt af bølger og vind, hvis den blot har ligget få meter længere mod syd og således under den nuværende havoverflade.

Teltringene er begge nyere tid. Knivsbladet af jern i Teltring 1 fordrer ikke en nærmere datering men Teltring 2, skal sandsynligvis dateres til tiden omkring 1800, ud fra perlerne såvel som porcelænsfund. Endelig er der flere Neoeskimoiske stensatte grave samt Thuletomten, der ud fra de historiske kilder må dateres til midten af 1800 tallet.

Som det fremgår af ovenstående er der visse problemer med omlejring af det palæoeskimoiske materiale, grundet naturkræfter og måske også senere menneskelige aktiviteter, men den nederste horisont med palæoeskimoisk materiale fremstår uforstyrret.

C14 dateringerne daterer det uforstyrrede lag til sen Tidlig grønlandsk Dorset. Fund fra tidlig Dorset kultur er gjort stort set langs hele den vestlige grønlandske kyst, men der har hidtil kun været sparsomme fund i det sydvestlige grønland. De få fund der er gjort har oftest været løsfund eller enkeltfund udgravet i forbindelse med Thule kultur lokaliteter, og Dorset kulturens egentlige pladser har ladet vente på sig.

## IX. Perspektiver

Videre udgravning på Illussat i forbindelse med de udlagte felter og i lavningen vest herfor, vil tildels give en bedre afgrænsning af materialet samt medføre et større fundmateriale og muligvis også give os de egentlige palæoeskimoiske boligstrukturer på lokaliteten. Dog er der den mulighed at lokaliteten og en mulig bosættelsesstruktur kan være eroderet væk og ødelagt af bølger og vind, hvis den blot har ligget få meter længere mod syd og således under den nuværende havoverflade.

Vi er af den overbevisning at fremkomsten af palæoeskimoiske lokaliteter i Sydgrønland ydermere kunne forøges, hvis man foretog en gennemgribende rekognoscering med motorbåd eller lignende, langs de sydgrønlandske kyster og øer med lige præcis Illussat og Itivleq's topografiske placering i baghovedet.

## X. Tegninger.

De enkelt liggende prøvehuller, der ligger udenfor det sammenhængende udgravningsfelt, er indtegnet i fladen og profilen i målestoksforholdet 1:10 i lommebogen, mens udgravningsfeltet er tegnet på A4-ark papir i målestoksforholdet 1:50. Alle tegninger er rentegnet på computer og foreligger i MapInfo format.

### Tegningsliste

Tegningsnummer	Størrelsesforhold	Indhold
T1	1:50	Plantegning af omgivelser, klipper, m.m Thuletomt og felter
T2	1:20	Hovedfelt niveau 1. Sten umiddelbart under tørvæn.
T3	1:20	Hovedfelt niveau 2. Mellemniveau af sten.
T4	1:20	Mindre udvidelse af hovedfelt mod syd, niveau 1.
T5	1:20	Hovedfelt, niveau 3.
T6	1:20	Hovedfelt, niveau 4. Sten direkte oven på grundfjeld.
T7	1:20	Profiltegning af nordprofil i hovedfelt.

## **XI. Fotos.**

Alle dokumentationsbilleder i felten er taget med diasfilm ligesom en del af arbejdsfotos forefindes som dias. Der er taget en række arbejdsfotos med almindelig farvefilm. Alle genstandsbilleder er taget med digitalkamera. Alle billeder ligger i originaludgave hos udgravningens deltagere opført med initialer i fotolisten. Alle billeder findes desuden i digital version på SILA sammen med det øvrige dokumentationsmateriale. Udvalgte billeder vil blive gengivet nedenfor.

### **Fotoliste.**

#### NAM Lysbilleder (Fotodokumentation i felt).

- 3.1 Teltring 2 set fra vest før aftørvning.
- 3.2 Teltring 2 set fra syd før aftørvning.
- 3.4 Arbejdsfoto. Udgravning i strandkanten set fra sydvest.
- 3.5 Arbejdsfoto. Udgravning i det ene søgehul.
- 3.10 Arbejdsfoto. Pipaluk graver ved vegetationsgrænsen.
- 3.19 Hovedfelt og teltring efter aftørvning set fra nord.
- 3.20 Niveau 1 i hovedfelt set fra nord.
- 3.21 Niveau 1 i hovedfelt set fra vest.
- 3.22 Niveau 1 i hovedfelt set fra nord.
- 3.23 Niveau 1 i hovedfelt set fra nord.
- 3.25 Niveau 1 i hovedfelt set fra vest.
- 3.29 Udgravning set fra sydøst.
- 3.31 Illussat og Torsukattak set fra nord.
- 3.32 Illussat og Torsukattak set fra nord.
- 3.33 Hovedfelt – grundfjeld og lag 3 set fra vest.
- 4.16 Arbejdsfoto. Pipaluk og Cille graver. Set fra vest.
- 4.17 Arbejdsfoto. Pipaluk og Cille graver. Set fra vest.
- 4.18 Arbejdsfoto.
- 4.19 Nordprofil i hovedfelt. Set fra syd.
- 4.20 Del af nordprofil i hovedfelt. Set fra syd.
- 4.22 Illussat set fra fjeldsiden mod nordøst.
- 4.23 Næs og Thuletomt set fra nordøst.
- 4.24 Næs og Thuletomt set fra nordøst.
- 4.25 Illussat og Torsukattak
- 4.26 Næs og Thuletomt set fra fjeldside mod nordøst.
- 4.27 Det vestlige søgehul under udgravning (Pipaluk).
- 4.28 Det vestlige søgehul under udgravning (Pipaluk).
- 4.29 Arbejdsfoto. Det vestlige søgehul.
- 4.30 Udgravningsholdet på næsset.

#### PHK. Positiver (Fotodokumentation i felt).

- 79. Arbejdsfoto. Cille tørver af.
- 80. Frokostpause.
- 81. Optagning af de mikroskopiske afslag.



CK. Digitalkamera (genstandsfotos).

1. Spids.
2. 341 afslag far samme kvarte kvadratmeter.
3. Mikroflækker.
4. Fragment af spids.
5. Skraber.
6. Nyere ting.
7. Økse.
8. Randskår.
9. Blokke.

**XII. Kildehenvisninger.**

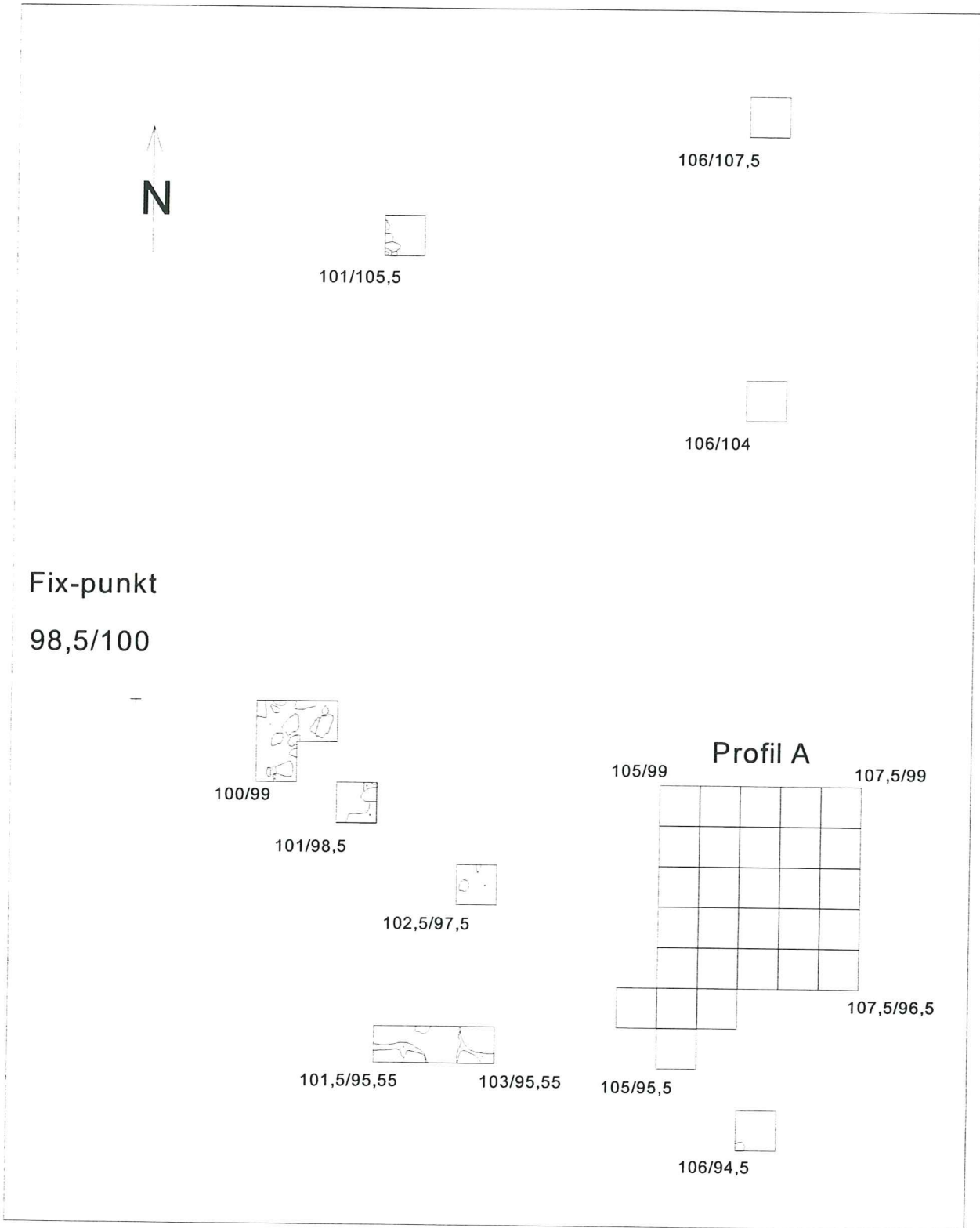
Raahauge, Kristine, Appelt, Martin, Gulløv, Hans Christian (sammenskrivning/red), Kapel, Hans, Krause, Cille & Niels Algreen Møller:

2002: Tidlig Thulekultur i Sydgrønland. Rapport om undersøgelserne i Nanortalik kommune, sommeren 2001. SILA – Nationalmuseets Center for Grønlandsforskning, Feltrapport 1, januar 2002.

Raahauge, Kristine & Appelt, Martin:

2002: Itilleq og palæoeskimoerne i Sydgrønland. Tidsskriftet Grønland 2002 nr. 4. Juni 2002.

### XIII. Bilag



Figur 18. Plantegning. Oversigt over de udgravede m<sup>2</sup>.

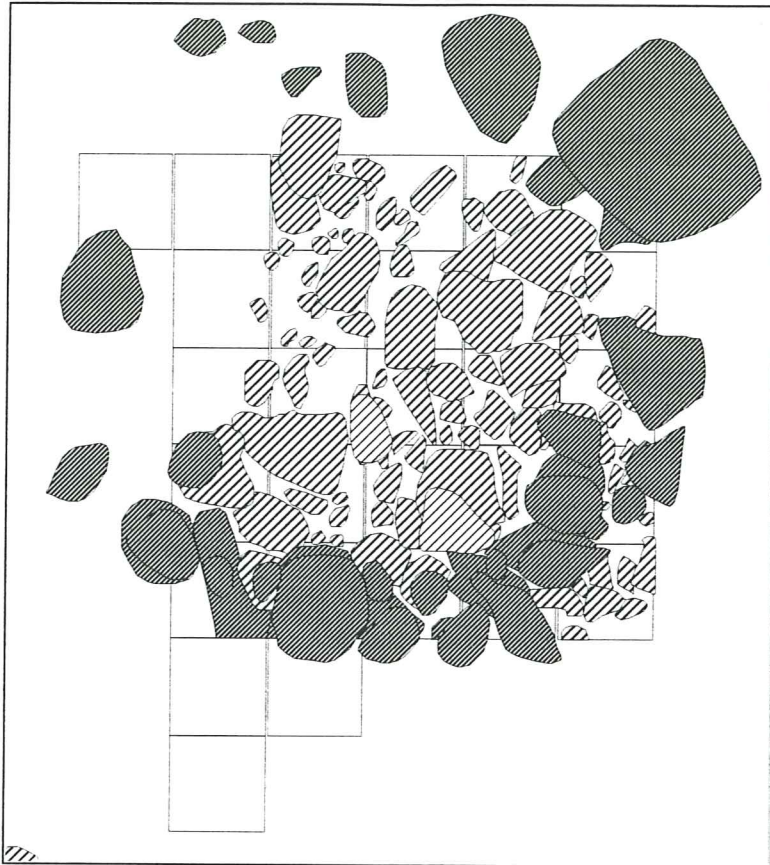


Fig.19. Sten i fladen og sten i niveau 1.

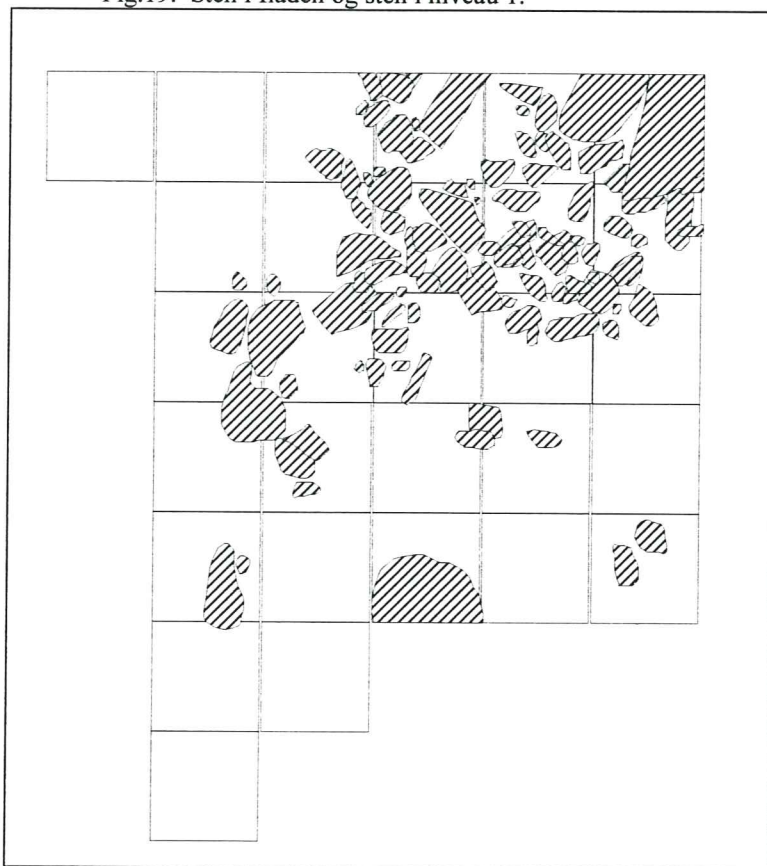


Fig.20. Sten i niveau 2 og niveau 3

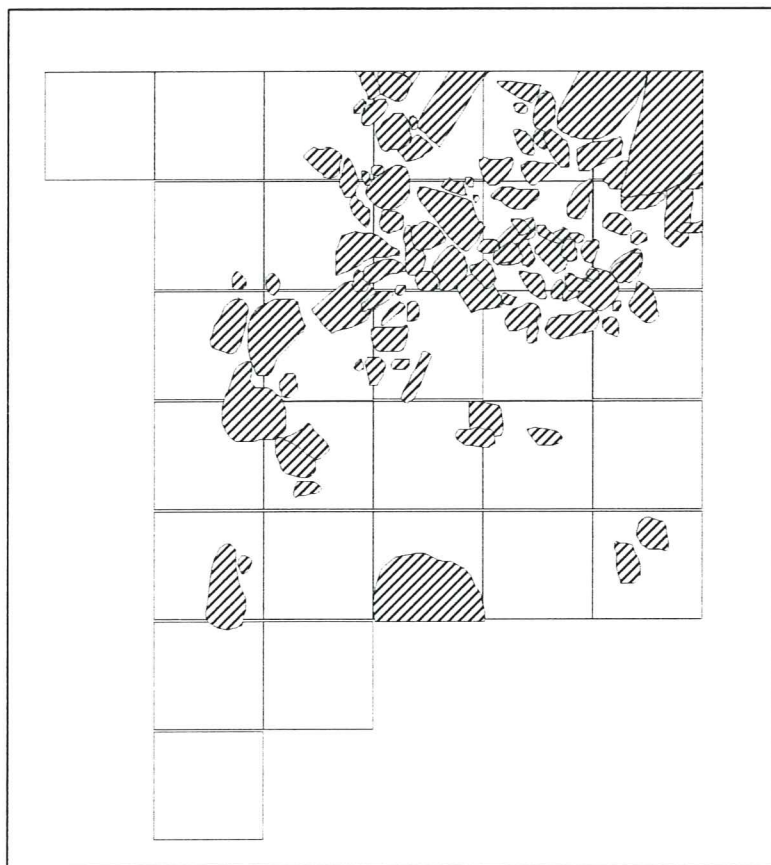


Fig.20. Sten i niveau 2 og niveau 3.

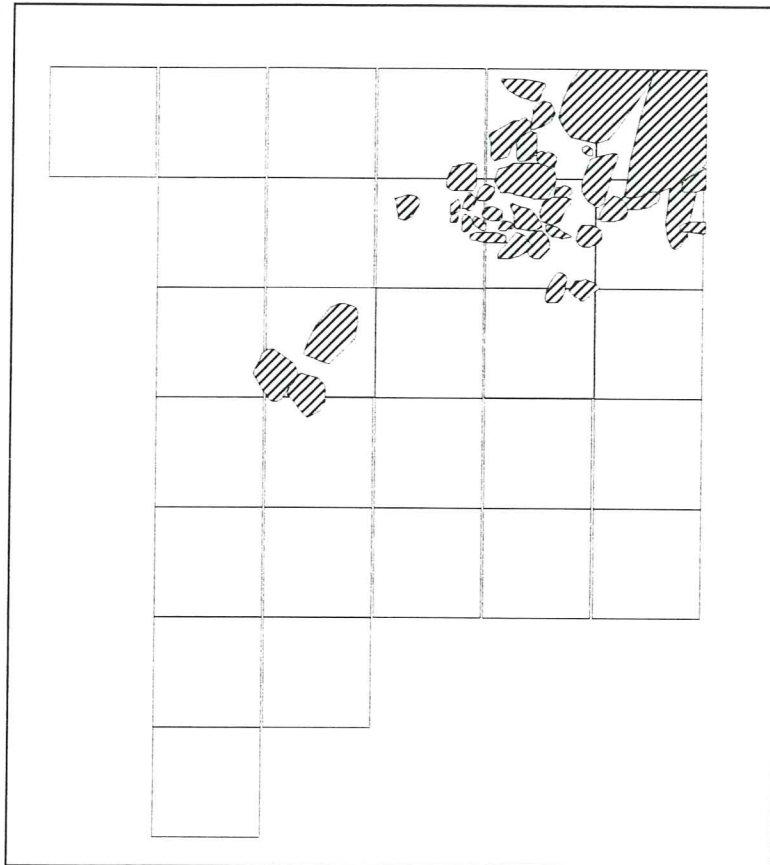


Fig.21. Sten i niveau 4.

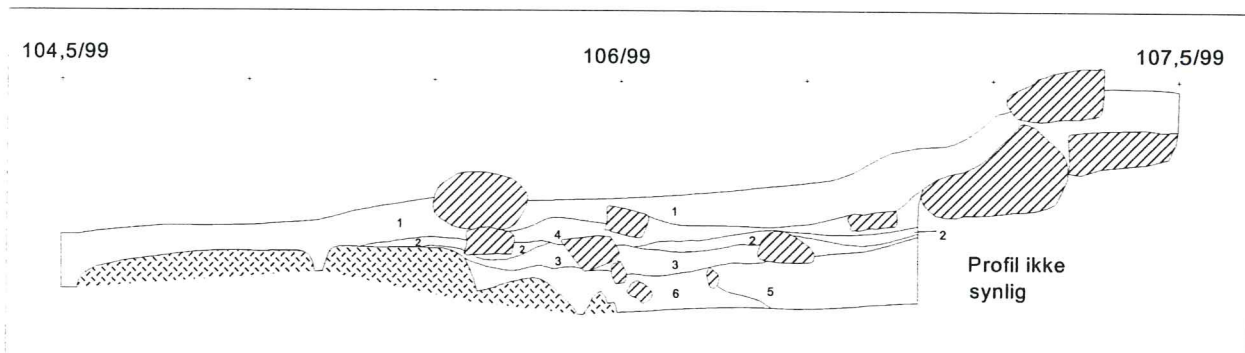


Fig.22. Profilbeskrivelse af profil A. Hovedfeltets nordprofil.

#### Profilbeskrivelse af profil A

1. Vegetationslag. Mosebølle, dværg pil og lidt græs. Nederst mod 2 ses et 3 til 12 cm tykt mørkebrunt rodnet og tørvelag.
2. Lysebrunt spagnum- og tørvefyld med makroskopiske plantedele.
3. Mørkegråt fedtet kulturslag med enkelte sandkorn. Kulturbærende.
4. Mørkebrunt tørveslag med enkelte plamager af lysebrunt spagnum (lag 2.)
5. Sten og grus liggende i et meget mørkebrunt fedtet næsten gytjelignende lag. Undergrund.
6. Som 5. Men uden sten og grus.

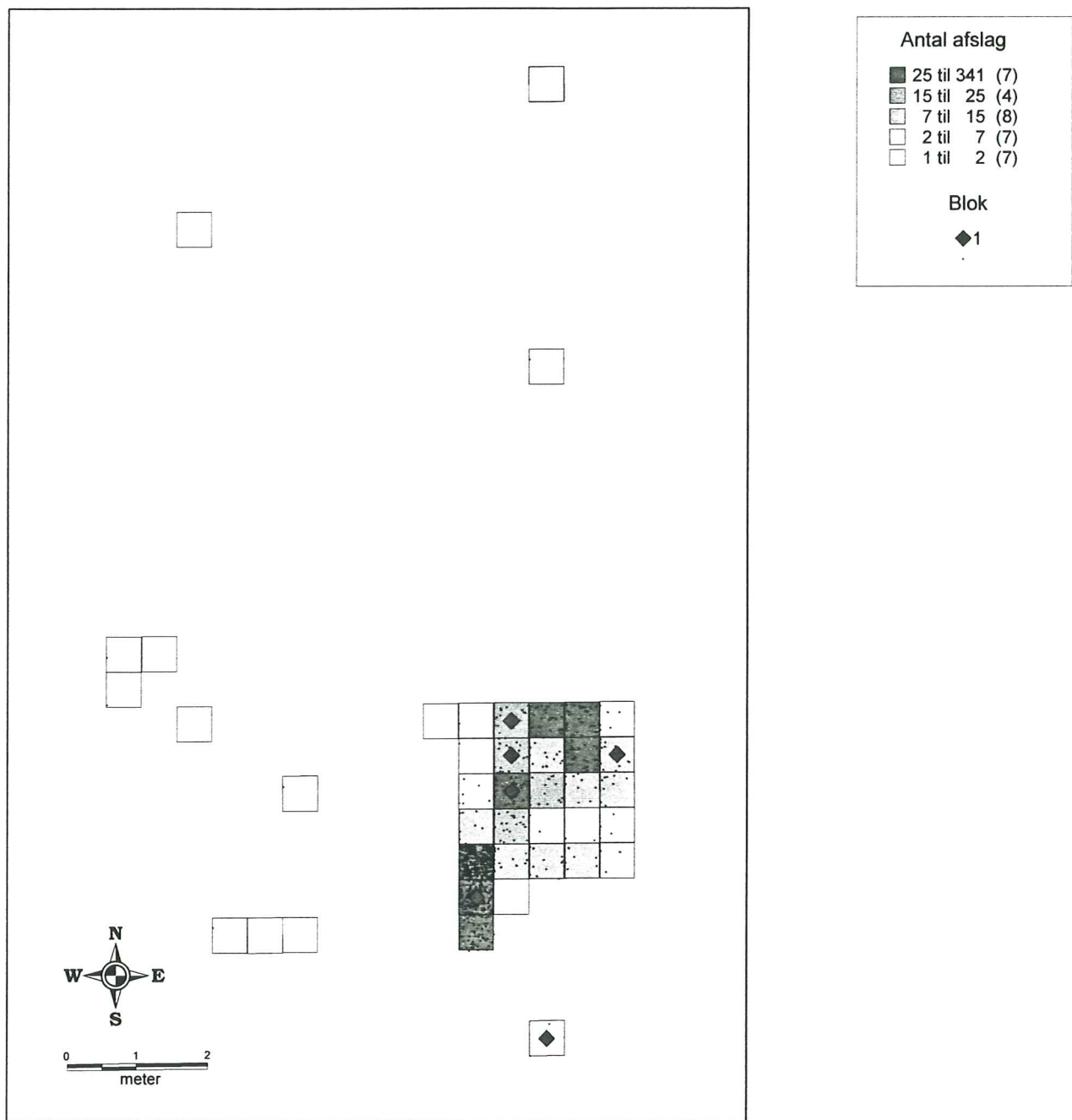
Fig. 25 Udbredelse af nyere tids genstande



Glasperler, bøsseflint, blykugler m.m.

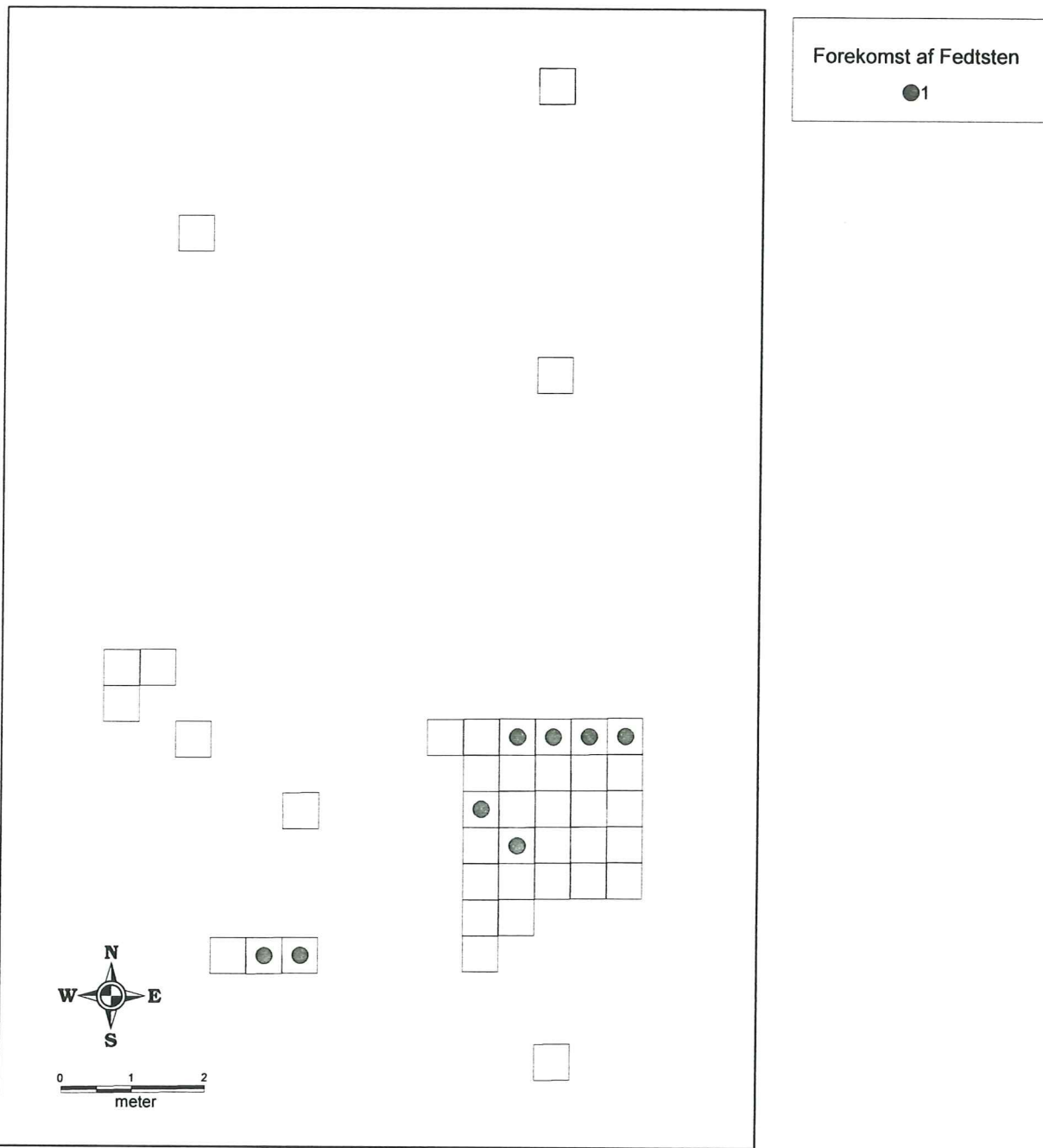
De udgravede kvadratmeter, telringe og fordelingen af nyere tids genstande.

Fig. 26. Udbredelsen af blokke og afslag.



Forekomst af afslag og blokke

Fig. 27. Udbredelsen af fedtsten



Felter med forekomst af fedtsten.



Fig. 28 Udbredelsen af flækker

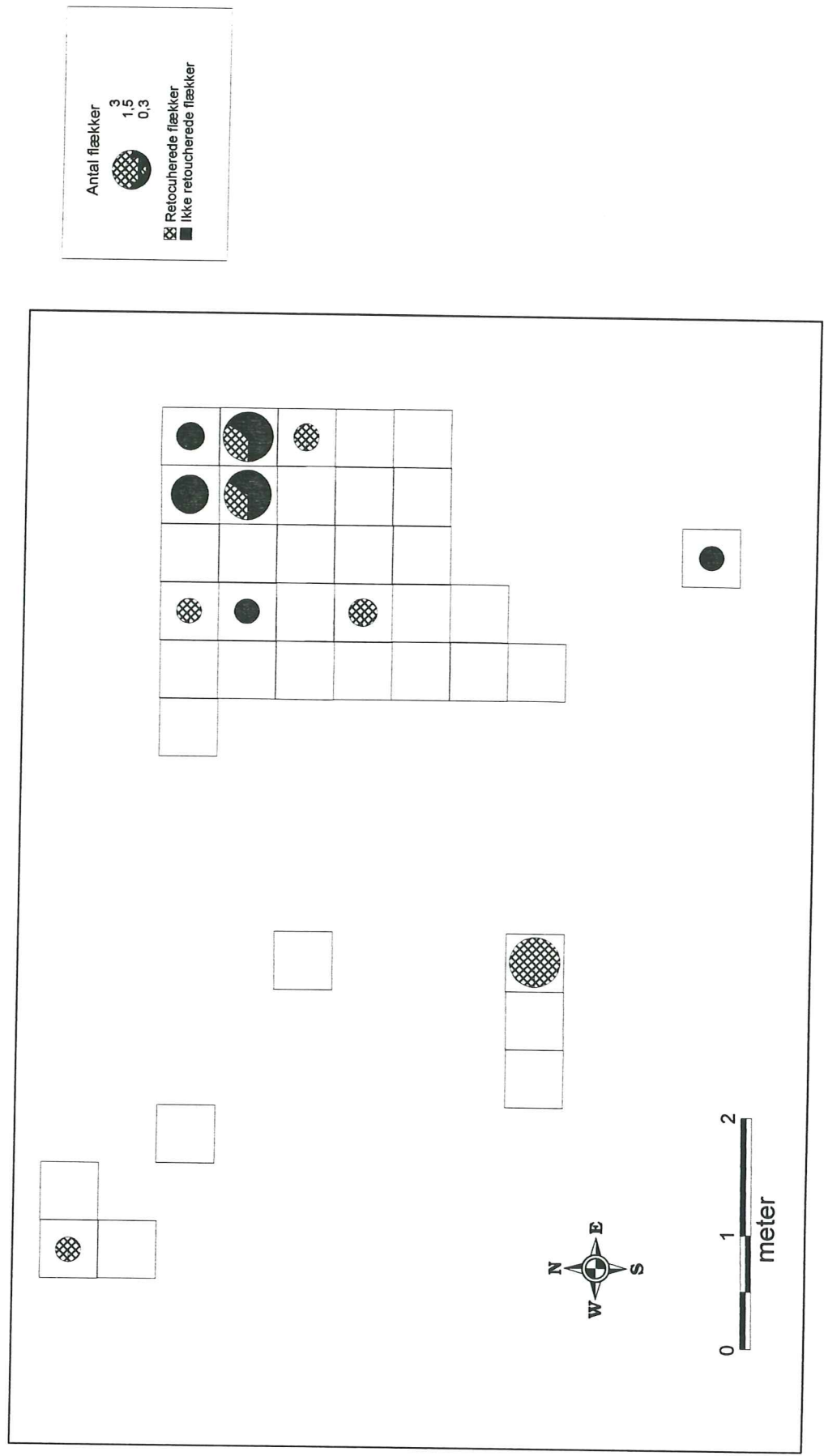


Fig.29. Udbredelsen af bifacialer og skraber

