



NATIONALMUSEETS FORSKNINGSBERETNING 2016



Nationalmuseets Forskningsberetning 2016 er udgivet af Nationalmuseet 2017

Redaktion og layout: Forskningskoordinator Thomas Grane.

Forskningsberetningens forside: Lars Jørgensen (th) diskuterer en mulig offerbrønd med Gunnar Jørgensen. I baggrunden ses Rune Pommer og Peter Steen Henriksen. Tissø 2012. Foto: Anne Birgitte Godtfredsen.

Indholdholdsfortegnelse

Forord	5
1. Overordnede rammer for forskningen	7
Nationalmuseets forskningsstrategi	7
Organisering af forskningen	7
Museets enheder	7
Museets forskere	7
Forskeruddannelse	8
Forskningskoordinering og rådgivning	8
Nationalmuseets Eksterne Forskningsudvalg	8
Nationalmuseets Interne Forskningsudvalg	9
PURE-forskningsregistreringssystemet	9
2. Nationalmuseets forskningsprojekter	11
Større projekter	11
Førkristne Kultpladser	11
Finding Old Sikyon	12
Jellingprojektet	12
Serampore Initiativet	13
NOW (NORTH WATER)	14
The Carpenter-Meldgaard Endowment Project	15
Brumleby Museum projektet	15
Remains of Greenland	16
Bronze Age wool economy: production, trade, environment, husbandry and society	17
Tales of Bronze Age Women	17
Enhedernes projekter	19
Danmarks og Middelhavslandenes Oldtid	19
Middelalder, Renæssance og Numismatik	22
Nyere Tid og Verdens Kulturer	26
Krig & Besættelse	31
Landbokultur og Søfart	34
Bevaring og naturvidenskab	35
3. Nationalmuseets publikationer	41
Danmarks og Middelhavslandenes Oldtid	41
Middelalder, Renæssance, og Numismatik	43
Nyere Tid og Verdens Kulturer	45
Krig og Besættelse	46
Formidling	47
Miljøarkæologi og Materialeforskning	47
Magasinering og Kulturhistorisk Konservering	50
4. Nationalmuseets forskning i tal	51
Ressourcer anvendt til forskning 2014-16	51
Nationalmuseets forskere, projekter og publikationer i 2016	51

Forord

2016 var et begivenhedsrigt år for forskningen på Nationalmuseet. I forhold til Nationalmuseets rammeaftale mødte vi de resultatmål, som forventes af museet som en nationalt og internationalt anerkendt forskningsinstitution. Økonomisk så vi igen fremgang efter et dyk i 2015, hvilket atter bragte den eksterne finansiering op omkring 50% svarende til ca. 30 millioner (se *Nationalmuseets forskning i tal*). Hvad angår forskningsproduktionen i form af publikationer lå museet med 131 peer-reviewede publikationer i 2016 på den gode side af måltallet på 100.

Flere af vores store tværfaglige projekter gik mod deres afslutning, mens nye spændende tiltag blev startet op. Disse projekter er nærmere omtalt under *Større projekter*.

I efteråret 2016 blev Karin M. Frei ansat som forskningsprofessor MSO på Miljøarkæologi og Materialeforskning som anerkendelse for hendes flotte internationale projekter og resultater. Tillige kunne seniorforsker John Lund fra Danmarks og Middelhavslandenes Oldtid i oktober forsvare sin doktor-disputats *A Study of the Circulation of Ceramics in Cyprus from the 3rd Century BC to the 3rd Century AD* (2015).

Desværre mistede Nationalmuseet i 2016 en forskningsprofessor, idet Lars Jørgensen afgik ved døden kun 61 år gammel efter længere tids sygdom. Lars Jørgensen var initiativtager til og leder af museets store forskningsprojekt *Førkristne Kultpladser*, som nu vil blive afsluttet af hans nærmeste kolleger i projektet.

Nyt i forhold til tidligere beretninger

Forskningsberetning 2016 giver en oversigt over forskningen på Nationalmuseet i det forløbende år samt rammerne for forskningen. Beretningens opbygning adskiller sig dog fra tidligere forskningsberetninger på flere punkter. Forandringerne er afledt dels af drøftelser med Nationalmuseets Eksterne Forskningsudvalg og dels af et ønske i Nationalmuseets interne forskningsudvalg om at mindske omfanget af beretningen. I årets beretning er der foretaget en sortering, således at rammevilkår, projekter, publikationer og statistiske oplysninger er udskilt i hver deres hovedafsnit.

Forskningsberetning 2016 indeholder følgende hovedafsnit:

1. Overordnede rammer for forskningen
2. Nationalmuseets forskningsprojekter
3. Nationalmuseets publikationer
4. Nationalmuseets forskning i tal

Camilla Mordhorst
Vicedirektør, Forskning og Formidling

1. Overordnede rammer for forskningen

Nationalmuseets forskningsstrategi

Museets forskning tager udgangspunkt i problemstillinger, der understøtter et overordnet ønske om at bidrage til forståelsen af de historiske og aktuelle sammenhænge mellem:

- samfundsstrukturer og forandringsprocesser
- kultur og identitet
- materialitet og teknologi
- menneske og miljø

Inden for disse områder finder museets forskning sted for at opnå ny viden om historie, kulturhistorie og bevaring af kulturarv. Forskningen foregår i et samspil med museets øvrige opgaver: indsamling, registrering, formidling og bevaring.

De øvrige rammer for Nationalmuseets forskning er formuleret i museets forskningsstrategi fra 2007 (se [Forskningsstrategi 2007, rev. 2014](#)). Desuden arbejdes i forlængelse af anbefalingerne fra Kulturministeriets forskningsstrategi fra 2009 (se [Forskningsstrategi for Kulturministeriets område](#)). I 2016 blev der arbejdet på en revision af den foreliggende forskningsstrategi, der blev godkendt af Nationalmuseets Eksterne Forskningsudvalg på mødet 6. december 2016.

Organisering af forskningen

Det overordnede ansvar for og koordinering af Nationalmuseets forskning ligger hos museets forskningschef (vicedirektøren for Forskning og Formidling).

Museets enheder

Nationalmuseets to afdelinger for henholdsvis *Forskning og Formidling* samt *Bevaring og Naturvidenskab* varetager forskningen. Afdelingerne består foruden et sekretariat af følgende faglige enheder:

Forskning- og Formidling:

- Danmarks og Middelhavslandenenes Oldtid
- Middelalder, Renæssance og Numismatik
- Nyere Tid og Verdens Kulturer
- Krig og Besættelse
- Landbokultur og Søfart
- Formidling

Bevaring og Naturvidenskab:

- Miljøarkæologi og Materialeforskning
- Magasinering og Kulturhistorisk Konservering
- Bygning og Inventar

Museets forskere

Fem af museets enheder har forskere ansat inden for den videnskabelige stillingsstruktur. I afdelingen for *Forskning og Formidling* (F&F) drejer det sig om enhederne *Danmarks og Middelhavslandenenes Oldtid*; *Middelalder, Renæssance og Numismatik*; *Nyere Tid og Verdens Kulturer* samt *Krig og Besættelse*. I afdelingen for *Bevaring og Naturvidenskab* (B&N) drejer det sig om enheden *Miljøarkæologi og Materialeforskning*.

OVERORDNEDE RAMMER FOR FORSKNINGEN

Forskernes tid er organiseret således, at *seniorforskere* har ret og pligt til at holde forskningsår hvert tredje år, mens *seniorrådgivere* og andre ansatte har mulighed for at få forskningstid, men kun efter aftale. For *forskningsprofessorer* og åremålsudnævnte *forskningsprofessorer med særlige opgaver* (MSO) er forskning den primære opgave.

Også AC-medarbejdere uden for den videnskabelige stillingsstruktur bedriver forskning på Nationalmuseet. Dette gælder særligt redaktørerne på værket *Danmarks Kirker* og blandt konservatorerne.

Det kan også gælde enhedscheferne, andre i kategorien *museumsinspektør* og i enkelte tilfælde kategorien *Teknisk Administrativt Personale*. Det betyder, at forskning også kan finde sted i enhederne *Landbokultur og Søfart* (F&F) og *Formidling* (F&F) samt *Magasinering og Kulturhistorisk Konservering* (B&N) og *Bygning og Inventar* (B&N) skønt disse ikke har ansatte med fast forskningstid.

Forskeruddannelse

En årlig pulje på 365.000 kr. er afsat til brug for samfinansierede ph.d.-stipendier. Museet stræber løbende efter at øge mængden af stipendier, dels gennem samfinansiering med private eller offentlige fonde og med universiteterne, dels gennem større eksternt finansierede forskningsprojekter

Forskningskoordinering og rådgivning

Forskningschefen støttes af forskningskoordinatoren, som har det administrative ansvar for koordinering af ph.d.-stipendier, udarbejdelse af forskningsredegørelser, økonomistyring af de store tværgående eksternt finansierede forskningsprojekter, samt kontakter og samarbejde med den øvrige forskningsverden.

Forskningskoordinatoren rådgiver desuden direktion og enhedschefer i forskningsspørgsmål og støtter museets forskere ved udformning og budgetlægning af nye ansøgninger, afrapportering af forskningsprojekter m.m.

Ekstern forskningsadministrativ rådgivning

Forskningskoordinatoren rådgiver om forskning, forskningsmidler, mulighed for oprettelse af ph.d.-stipendier, etc. til landets statslige og statsanerkendte museer, samt andre af Kulturministeriets forskningsinstitutioner for at styrke forskningsindsatsen på museerne og institutionerne. Der udsendes desuden en nyhedsmail 'Nyt om Forskning' med bl.a. relevante ansøgningsfrister til forskningsmidler mv. 2-3 gange om året.

Nationalmuseets Eksterne Forskningsudvalg

I tilknytning til rådgivning om museets overordnede forskning er der på basis af Lov om forskning ved arkiver, biblioteker, museer m.v., marts 1996, etableret et Eksternt Forskningsudvalg (NEF) som er sammensat af 3 eksterne medlemmer og 2 interne medlemmer for en 4-årig periode med mulighed for forlængelse i 2 år. De tre eksterne medlemmer indstilles af DFF/FKK og DFF/FNU og forelægges Kulturministeriets Forskningsudvalg. De interne medlemmer vælges af museets forskerstab inden for stillingsstrukturen som valgberechtigede, mens kun seniorforskere er valgbare.

I 2016 har der været afholdt 3 møder i NEF. Sammensætningen af udvalget har været følgende:

Formand for NEF fra 1. maj 2014: **Bjørn Poulsen**, prof. dr.phil., Institut for Kultur og Samfund, Aarhus Universitet (fra 1. januar 2012).

Lotte Hedeager, prof. dr.phil., Universitetet i Oslo (fra 1. januar 2012)

Henrik Balslev, prof. ph.d., Institut for Bioscience, Aarhus Universitet (1. maj 2014).

Mikkel Venborg Pedersen, seniorforsker, dr.phil., Nyere Tid og Verdens Kulturer, F&F (fra 1. maj 2012)

Henning Matthiesen, seniorforsker, ph.d., Miljøarkæologi og Materialeforskning, B&N (fra 1. maj 2012).

Udvalgets sekretær: **Birgit Rønne**, forskningskoordinator mag.art.et BA, F&F.

Tilforordnet: **Camilla Mordhorst**, vicedirektør og forskningschef, ph.d., F&F.

Nationalmuseets Interne Forskningsudvalg

Forskningsudvalget er nedsat af direktionen for at rådgive denne om overordnede forskningsspørgsmål, for at sikre et optimalt udbytte af forskningsindsatsen på museet samt en profilering af denne. I 2016 har der været afholdt fire møder. Sammensætningen har været følgende:

Formand: **Camilla Mordhorst**, vicedirektør og forskningschef, ph.d., F&F

Medlemmer udpeget af direktionen:

Peter Rasmussen, museumschef, ph.d., Miljøarkæologi og Materialeforskning, B&N.

Vivian Etting, seniorforsker, cand.mag., Middelalder, Renæssance og Numismatik. F&F.

John Lund, seniorforsker, dr.phil., Danmarks og Middelhavslandenes Oldtid, F&F.

Henning Matthiesen, seniorforsker, ph.d., Miljøarkæologi og Materialeforskning, B&N.

Christian Sune Pedersen, forsknings- og Samlingschef, ph.d., Nyere Tid og Verdens Kulturer, F&F.

Udvalgets sekretær, **Birgit Rønne**, forskningskoordinator, mag.art.et BA, F&F.

PURE-forskningsregistreringssystemet

Nationalmuseets forskningsdata for publikationer, projekter og andre aktiviteter registreres i forskningsregistreringssystemet PURE, som er etableret i Det Kongelige Biblioteks regi for alle Kulturministeriets statslige forskningsinstitutioner m.fl. Se [Kulturministeriets Forskningsportal](#).

2. Nationalmuseets forskningsprojekter

Større projekter

Nationalmuseets forskere har i 2016 arbejdet på 90 forskellige projekter lige fra mindre individuelle undersøgelser til store projekter med mange interne eller eksterne samarbejdspartnere. I det følgende præsenteres de væsentligste resultater fra 2016 for de af museets projekter, hvis samlede finansiering overstiger tre millioner kroner, og som involverer flere nationale eller internationale samarbejdspartnere.

Førkristne Kultpladser

Projektet tager udgangspunkt i en række af storgårde og bebyggelsescentre fra jernalder og vikingetid, som kan formodes at have fungeret som regionale centre for den førkristne religion – Tissø, Toftegård, Hoby og Gudme. De omfattende arkæologiske udgravninger og data fra disse pladser danner grundlag for undersøgelser af førkristne ritualer i det 1. årtusinde e.Kr. Projektet er finansieret af A.P. Møller og Hustru Chastine Mc-Kinney Møllers Fond til almene Formaal og er forankret i Danmarks og Middelhavslanternes Oldtid.

I 2016 gjorde en tillægsbevilling fra A. P. Møller Fonden det muligt at opkøbe 27 hektar jord til at beskytte det kongelige residenskompleks ved Tissø.



Mandshoved (givetvis Odinhoved) fundet vest for de store haller på Fugledegaard ved Tissø. Yngre Germanisk Jernalder/Vikingetid. Foto: Flemming Nielsen

Der blev foretaget flere prøvegravninger i projektets interesseområder. Iøjnefaldende fund i området ved Bulbrogård ved Tissø gav håb om mulige grave. En forundersøgelse afslørede desværre ingen grave, men påviste dog en skelgrøft fra romersk jernalder. På Lolland ved Hoby kunne projektet med en forundersøgelse afklare, at der ikke er flere grave i området omkring den rige grav fra 1. årh. e.Kr.

I efteråret igangsattes opstillingen af udstillingen Odin, Thor & Freya, på Archäologisches Museum Frankfurt. Udstillingen præsenterer projektets fokusområder og resultater i samspil med fund fra frankiske kongsgårde fra den tidlige middelalder i Main-området.

Efter længere tids sygdom afgik projektets leder forskningsprofessor Lars Jørgensen ved døden 7. september. Projektledelsen blev efterfølgende varetaget af enhedschefen indtil en ny projektledelse kom på plads i foråret 2017.

<http://vikingekult.natmus.dk/>

<http://www.apmollerfonde.dk/projekter/foerkristne-kultpladser.aspx>



Field survey ved Sikyon sommeren 2016. Foto: Silke Muth-Frederiksen.

Finding Old Sikyon

Finding Old Sikyon er et samarbejdsprojekt mellem Nationalmuseet, Det Danske Institut i Athen, og Det Græske Kulturministerium. Projektets formål er at identificere det førhellenistiske Sikyons præcise beliggenhed, som befinder sig i den nordøstlige del af Peloponnes. Ved hjælp af moderne ikke-invasive arkæologiske metoder beskrives byens strukturelle elementer, fx havne, gader, huse etc. Efterfølgende foretages udgravninger på udvalgte felter ud fra de præliminære resultater. Sikyon var berømt i oldtiden for sine kunstakademier for maleri og skulptur og havde også stor betydning for kunsthåndværk. Projektet er støttet af Carlsbergfondet og er forankret i Danmarks og Middelhavslandenes Oldtid

I 2016 foretog projektet geoarkæologiske undersøgelser for at kunne fortolke resultaterne af de arkæologiske undersøgelser. Blandt andet fandtes indikationer på lokaliseringen af byens havn.

Undersøgelserne frembragte fund, som dateres fra yngre stenalder/tidlig bronzealder og frem til i dag, men der er en klar dominans af materiale fra klassisk tid. Såvel de arkæologiske som de geomagnetiske undersøgelser viste en lav fundtæthed nær floderne, hvor overfladen er vasket bort, mens den højeste tæthed viste sig at være i de højere liggende områder i sydvest, umiddelbart neden for plateauet. Det indikerer, at byen var koncentreret i det sydvestlige hjørne af indsatsområdet og derfra strakte sig nordpå. På baggrund af de forskellige undersøgelser var det muligt at identificere flere elementer af byen blandt andet en større gravplads og håndværks-kvarterer. Desuden blev der over hele byens formodede areal identificeret rester af den lokale byplan. En række potentielle monumentale strukturer blev også undersøgt. På baggrund af seismiske målinger bekræftedes tilstedeværelsen af en indsø, som måske kan have fungeret som havn. De topografiske konturer af den præhellenistiske by Sikyon kan nu tegnes efter to års feltarbejde, og de første detaljer om enkelte bygninger og beboelseskvarterer er blevet indsamlet.

<http://natmus.dk/historisk-viden/forskning/forskningsprojekter/finding-old-sikyon/>

<http://www.carlsbergfondet.dk/da/Forskningsaktiviteter/Forskningsprojekter/Semper-Ardens-forskningsprojekter/Silke-Muth-Frederiksen-Finding-Old-Sikyon>

Jellingprojektet

Jellingprojektet – et kongeligt monument i dansk og europæisk belysning er et forsknings- og formidlingsmæssigt samarbejde med forskere fra Aarhus Universitet, Københavns Universitet og Vejle Museerne. Projektet er støttet af Bikubenfonden og er forankret i Middelalder, Renæssance og Numismatik.

Jellingprojektet tager afsæt i de enestående monumenter fra 900-årene i Jelling – et monumentkompleks, der markerer såvel overgangen fra hedenskab til kristendom som konsolideringen af den danske kongemagt i vikingetiden. Projektet sigter mod at udbygge den eksisterende viden om Jellingmonumenterne og det landskab, de en gang var en del af ved hjælp af arkæologiske, historiske og



En udgravning i Smededammen i 2013 viste, at der endnu var bevaret tømmer fra den mægtige palisade i Jelling. Tømmeret blev færdigkonserveret i 2016 og er nu udstillet på Kongernes Jelling. Foto Anne Pedersen.

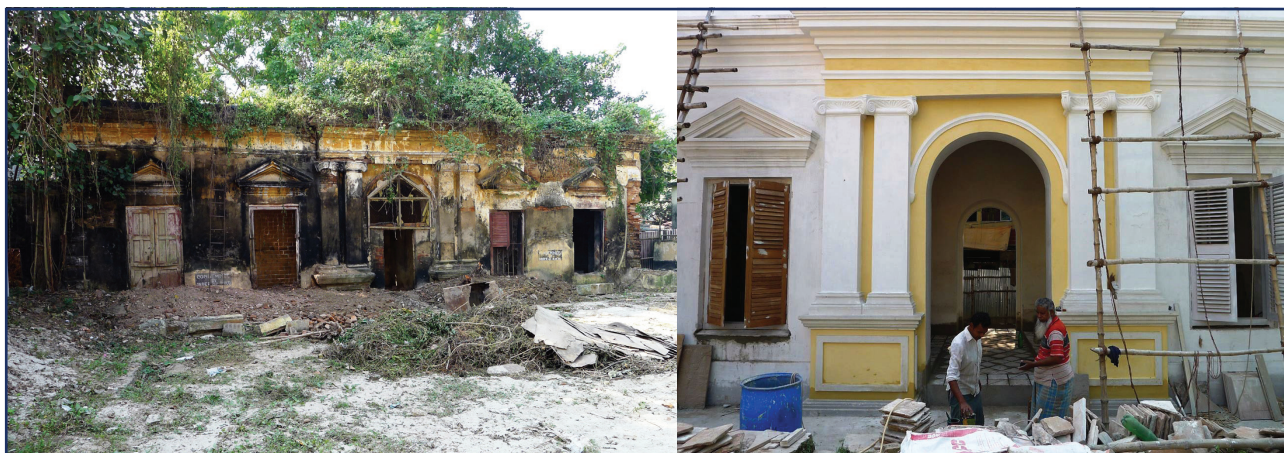
naturvidenskabelige undersøgelser og analyser. Jellingkomplekset låner træk fra kendte monumenter og samtidige bebyggelser andetsteds i Danmark. Bygherrerne har uden tvivl også hentet inspiration udefra. Projektet inddrager derfor synsvinkler og perspektiver fra det øvrige Norden og Europa med henblik på at nå ind til forudsætningerne for den udvikling, der kan følges i Danmark og nabolandene i 900-årene. Målet for undersøgelserne af Jelling Kirke er at etablere et nyt helhedsbillede af det ældste stenbyggeri i Jelling og med Jelling som afsæt bidrage til forståelsen af de ældste kirker i Danmark og udbygningen af det danske kirkelandskab.

Hovedaktiviteterne i 2016 har koncentreret sig om at publicere de mange resultater fra de tidligere års undersøgelser og udgravninger. I årets løb udkom bl.a. en selvstændig publikation fra en workshop afholdt af projektet i 2014. <http://jelling.natmus.dk/>

Serampore Initiativet

Nationalmuseets Serampore Initiativ har som mål gennem forskning, dokumentation og restaurerings- og anlægsarbejder at skabe ny viden om Serampores danske og indiske historie, kulturarv og udvikling. Serampore var en dansk koloni på den indiske østkyst i perioden 1756-1845. Flere bygninger i byen stammer fra denne periode. Projektet registrerer, opmåler og dokumenterer denne kulturarv og gør den internationalt tilgængelig for forskere og formidlere samt for de myndigheder, der har ansvaret for denne del af verdenskulturarven. Initiativet er støttet af Realdania og Kulturministeriet og er forankret i Nyere Tid og Verdens Kulturer.

I 2016 blev restaureringen af Skt. Olavs Kirke afsluttet, hvilket førte til en udmærkelse fra UNESCO. Prisen blev begrundet med projektets høje kvalitet; ikke kun hvad angik selve restaureringsarbejdet, men også forarbejdet, der omfattede arkivstudier, projektering og farveanalyser af mørtelprøver.



Sydporten i Serampore var en tilgroet ruin (tv), gemt bag en nyere lagerbygning, og ingen var opmærksom på dens historiske betydning og arkitektoniske kvaliteter. De lokale myndigheder rev lagerbygningen ned, hvilket giver mulighed for at etablere en ny offentlig plads foran den restaurerede portbygning. Til højre ses sydporten under restaurering med prøve på den oprindelige farvesætning, hvor facaden er kalket i gul okker, og de arkitektoniske detaljer er fremhævet med hvid kalk. Foto: Flemming Aalund

Samtidig fortsattes andre restaureringsprojekter, heriblandt af The Denmark Tavern, en pragtvilla, som er placeret på den historiske bykernes hovedakse, der går fra floden, hvor danskerne havde deres landingsplads med flagstang og saluteringskanoner. Herfra fører vejen op til hovedporten og det gamle guvernementshus, som også begge er under restaurering. The Denmark Tavern kommer i fremtiden til at huse en café og hotel og får derved sin oprindelige funktion tilbage.

For at kunne formidle projektet bredere og fortælle om nutidens danske og indiske syn på den fælles historie, har projektet samarbejdet med instruktøren Nicolás Nørgaard Staffolani. Resultater er dokumentarfilmen "Danmark ved Ganges" (premiere maj 2017)

<http://natmus.dk/historisk-viden/forskning/forskningsprojekter/serampore-initiativet/om-serampore-initiativet/>

NOW (NORTH WATER)

NOW-Projektet er et tværfagligt forskningsprojekt, der skal belyse fangerkulturen i Nordvandet, i Thule-området, Grønland. Projektet er et samarbejde, hvor antropologien er forankret på Københavns Universitet, biologien på Aarhus Universitet og de arkæologiske og historiske undersøgelser på Nationalmuseet i samarbejde med Grønlands Nationalmuseum og Arkiv. NOW Projektet udforsker det foranderlige højarktiske økosystem, menneskets udnyttelse af fangstdyrene og de samfundsmæssige ændringsprocesser i et langt tidsperspektiv – fra de første indvandrere, der kom til Nordvandet for 4.500 år siden, til nutidens inughuit (Thules befolkning). Projektet er støttet af Velux Fonden og Carlsbergfondet, og Nationalmuseets del er forankret i Nyere Tid og Verdens Kulturer.

I 2016 blev de nutidige fangeres udnyttelse af de levende ressourcer kortlagt. Cirka 20 fuldtidsfangerne fra Qaanaaq blev forsynet med et GPS-trackingsystem, hvor fangerne selv har registreret deres fangst-ruter og -udbytter. For første gang er det fangernes egne data, der dokumenterer deres fangstrejser rumligt gennem et helt års forløb. Sammen med Thule-fang-erne præsenterede projektets forskere resultaterne for offentligheden og de af Selvstyrets myndigheder, der forvalter Grønlands levende ressourcer fra centralt hold i Nuuk.

Den arkæologiske/historiske del af NOW-Projektet havde sin foreløbige sidste feltsæson i 2016. Her blev nogle af Grønlands største arkæologiske/historiske lokaliteter, Appat og Uummanaq ved Wolstenholme Fjord undersøgt og dokumenteret. Appat rummer sporene efter en boplads, hvor fangsten

af hvalros og udnyttelsen af de nærliggende fuglefjelde udgjorde livsgrundlaget gennem flere århundreder. Bopladsens vinterhuse og talrige teltringe, depoter, grave og andre stenbyggede anlæg blev kortlagt gennem optagelser fra en drone, og hvert anlæg blev beskrevet. Knoglerne fra de nedlagte hvalrosser blev registeret og prøver udtaget med henblik på analyser af populationen. Holdet fortsatte den tidligere påbegyndte kortlægning af Uummanaq-bopladsen (nabo til Knud Rasmussens Thule-station), og de centrale dele af Wolstenholme Fjord blev berejst for at kortlægge og dokumentere den forhistoriske/historiske bosætning.

<http://www.now.ku.dk>



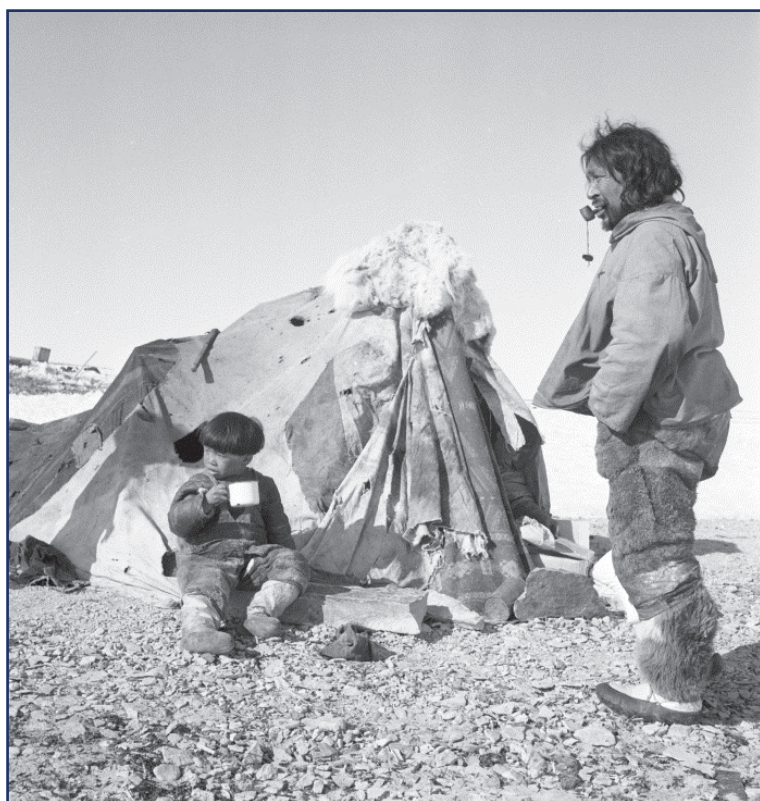
En af de velbevarede tomter af et vinterhus på hvalros-fangstbopladsen, Appat, i Thule-området. Bopladsen har været beboet i århundreder, men blev forladt i årene efter 1910, da befolkningen blev tiltrukket af Knud Rasmussens handelsstation ved Uummanaq-fjeldet længere inde i fjorden. Foto: Bjarne Grønnow.

The Carpenter-Meldgaard Endowment Project

Projektet har til formål at publicere afdøde museumsinspektør Jørgen Meldgaard's omfattende arkæologiske og arkivalske materiale fra udgravninger i Canada og Grønland i årene 1954 – 1982. Endvidere publiceres resultaterne af de arkæologiske og naturvidenskabelige undersøgelser på to permafrosne bopladser i Disko Bugt i monografisk form, hvor resultaterne af Meldgaards udgravninger på Qajaa kombineres med de omfattende udgravninger på bopladsen Qeqertasussuk, udført af de nationale museer i Grønland og Danmark og det lokale museum i Qasigiannuit. Tilsammen kan disse arkæologiske lokaliteter kaste helt nyt lys over de tidligste kulturer (c. 2.400 f.Kr.) i det østlige Arktis.

Projektet analyserer og publicerer Meldgaards enestående etnografiske fotos og film fra Grønland og Canada. Formidlingen omfatter, foruden en lang række videnskabelige publikationer og conferenceindlæg, desuden to af de fire bind i tegneserien 'De første skridt' om Grønlands forhistorie.

Projektet er primært støttet af The Rock Foundation, men en lang række danske og grønlandske fonds og institutioner har også bidraget. Projektet er forankret i Nyere Tid og Verdens Kulturer.



*Fangeren Pinatoq, fra Igloolik, Arktisk Canada, ved sit sommertelt.
Foto: Jørgen Meldgaard, 1954.*

I 2016 afrundedes det omfattende projekt. Jørgen Meldgaards komplette arkivalske materialer (dagbøger, opmålinger, fotos, film etc.) er nu i en database, der i løbet af 2017 vil kunne tilgås af forskere i det internationale forskningsmiljø. Den del af databasen, der dækker de undersøgelser, som Meldgaard foretog i arktisk Canada, vil blive overført til Canadian History Museum, der opbevarer genstandene fra udgravningerne.

Siden 2008, hvor projektet startede, har holdet publiceret 25 artikler i peer-reviewed tidsskrifter og antologier og mængder af conferenceindlæg, populært formidlende artikler, udstillinger radioudsendelser etc. Endeligt har projektets faglige miljø huset og medvejet den første grønlandske ph.d.-kandidat i arkæologi.

<http://nordligeverdener.natmus.dk/the-carpenter-meldgaard-endowment/>

Brumleby Museum projektet

Projektet er et tværfagligt forsknings-, dokumentations- og restaureringsprojekt med det formål at oprette et lokalt drevet museum i Danmarks ældst bevarede brugsforening (1868-1984). Projekt Brumleby Museum er støttet af A.P. Møller og Hustru Chastine Mc-Kinney Møllers Fond til almene Formaal og er forankret i Nyere Tid og Verdens Kulturer.

Projektet blev i store træk gjort færdigt i 2016. Den 16. november åbnede museet for publikum.

En væsentlig del af forskningsprojektet i 2016 har været at fremdrage ny viden om bygningen, dens funktion og udseende, gennem de historiske kilder at få indblik i, hvordan brugsforeningen har været del af dagliglivet for beboerne i Brumleby fra 1868 til 1984 samt, hvordan opdragelsen til forbrugere er foregået i et filantropisk regi.



Brumleby Brugsforenings butiksløkkale før og efter restaureringen. Foto: Roberto Fortuna

I løbet af 2016 blev arbejdet med at restaurere lokalerne i de tre etager på baggrund af bygningsarkæologi, farveundersøgelser, genstandsgennemgang og arkivstudier, færdiggjort. Lokalerne er blevet ført tilbage til henholdsvis 1871 (butiksløkkale) og til 1886 (de øvrige lokaler). Alle genstande er blevet sorteret, registreret, fotograferet og digitaliseret. Genstandene er i efteråret 2016 blevet kørt tilbage til Brumleby og indgår nu i udstillingen med butik, bibliotek, kontor, karlekammer, folkestue og uddelerlejlighed.

<http://www.brumlebymuseum.dk/>

Remains of Greenland

I Grønland findes der helt enestående bevaringsforhold for genstande af træ, ben, pels, skind og tekstil men i trit med at klimaet i disse år ændrer sig, risikerer vigtige arkæologiske materialer og uvurderlig kilder til Grønlands historie at gå tabt. Projektet vil undersøge og kortlægge klimatrusslen mod den grønlandske arkæologi og skabe modeller, som kan bruges til at udpege de hotspots, hvor klimaforandringerne for alvor er en trussel, og dermed give Grønlands National Museum mulighed for at prioritere og redde mest muligt. Projektet, som er et samarbejde mellem Nationalmuseet, Grønlands Nationalmuseum og Center for Permafrost ved Københavns Universitet, er støttet af Velux Fonden og er forankret i Miljøarkæologi & Materialeforskning.

I 2016 planlagdes og gennemførtes projektets første feltarbejde. Ud fra projektets overordnede koncept om at undersøge lokaliteter langs et klimatisk transekt fra kysten til indlandsisen, udvalgte Grønlands Nationalmuseum 12 relevante arkæologiske lokaliteter. I august måned deltog 15 personer i feltarbejdet. Inden feltarbejdet havde Grønlands Nationalmuseum gennemgået deres arkiver og fundet beskrivelser, fotografier og kort fra tidligere undersøgelser af lokaliteterne. Det historiske materiale blev brugt i felten til at vurdere, hvorvidt der er sket ændringer med lokaliteterne i nyere tid. Inden feltarbejdet, var der udviklet en protokol til vurdering af lokaliteters nuværende tilstand og fremtidige bevaringspoten-



På hver lokalitet som projektet besøger udgraves små huller og der udtages prøver til laboratorieforsøg, hvor nedbrydeligheden af de forskellige organiske materialer undersøges. Foto: Roberto Fortuna.

tiale. Denne sommer blev protokollen testet på de 12 udvalgte lokaliteter.

I juni 2016 fik projektet en artikel i det anerkendte tidsskrift Nature Scientific Reports. Artiklen omhandler nedbrydeligheden af arkæologiske lag og bygger bl.a. på data fra REMAINS pilotprojektet "Alle Tiders Mennesker". Derudover er projektet blevet præsenteret på en række videnskabelige konferencer, bl.a. SAA (Society for American Archaeology).

<http://www.remains.eu/>

Bronze Age wool economy: production, trade, environment, husbandry and society

Projektets formål er at udforske uldproduktionens økonomiske betydning for Europa i bronzealderen. Vigtigt er her studiet af, hvordan distributionen af uldtekstiler påvirkede dannelsen af overregionale netværk og handelsruter. Projektet fokuserer på to regioner: Szazhalombatta lokaliteten på den ungarske højslette og Terramare området i Norditalien. Begge områder er karakteriseret ved veludgravede bopladser, som har givet et stort materiale relateret til uldproduktion, hvilket indikerer, at vi her har de første tegn på tekstilproduktion i stor skala i Europa. Projektet har både en teoretisk og en analytisk tilgang, den sidste baseret på Strontium isotopanalyser af levn af får og geder med det formål at skabe ny viden om uldproduktionsstrategier. Projektet er finansieret af Riksbankens Jubilumsfond og er et samarbejde mellem Göteborg Universitet og Nationalmuseet, hvis del er forankret i enheden Miljøarkæologi og Materialeforskning.



Projektet startede i 2016, og efter have defineret en strategi for indsamlingen af de arkæologiske og naturvidenskabelige data gennemførtes indsamlingen i de to fokusområder af prøver til strontiumisotopanalyser. Efterfølgende har analyserne af det ungarske materiale sikret projektet en solid strontium baseline for dette område. I løbet af sommeren fuldførtes også indsamlingen af tandmateriale fra ungarske får. Efter at have præsenteret de foreløbige resultater ved en række internationale fora, organiserede projektet i oktober det internationale seminar Ancient European Genomics: New Research and Results i Göteborg. <http://historiskastudier.gu.se/english/research/bronze-age-wool-economy>

En tand fra et bronzealderfår udgravet i Szazhalombatta (Ungarn). Tandens er blevet micro-samlet til strontiumisotop-analyser for at undersøge mulig mobilitet. Foto: Karin M. Frei.

Tales of Bronze Age Women

Det tværfaglige forskningsprojekt har som mål at undersøge mobilitet, identitet og samfundsroller hos bronzealderkvinder i Danmark. Bronzealderen, der ofte omtales som "Europas første guldalder", var en periode med teknisk fornyelse, sociale transformationer og vidensdeling, hvilket i høj grad var stimuleret af langdistanceforbindelser. I projektet benytter vi forskningsmetoder inden for biomolekylær-, biokemisk-, antropologisk og arkæologisk analyse til at undersøge skeletmaterialet fra bronzealderen. Tales of Bronze Age Women er støttet af Carlsbergfondet og forankret i enheden Miljøarkæologi og Materialeforskning.

NATIONALMUSEETS FORSKNINGSPROJEKTER

Projektet startede officielt den 1. oktober 2016, men de første prøvetagninger af Skrydstrupkvinden, blev udført allerede i marts 2016. Prøverne blev undersøgt både herhjemme og i udlandet og analyseret ved hjælp af en række “state of the art” analyser.

I løbet af sommeren blev der udført feltarbejde ved Skrydstrup for at kortlægge en profil for strontiumisotoperne i området. Ved projektets første workshop i oktober 2016, blev alle resultater præsenteret, diskuteret og tolket i plenum., og der blev lagt en strategi for den efterfølgende videnskabelige publicering.

Undersøgelserne af Skrydstrupkvinden blev fulgt af journalister og fotografer fra Danmarks Radio, og optagelserne blev vist i DRs andet afsnit af serien “Historien om Danmark” (Metallernes tid). Ved denne lejlighed blev de nye forskningsresultater om Skrydstrupkvindens oprindelse offentliggjort for første gang.

<http://www.carlsbergfondet.dk/da/Nyheder/Nyt-fra-fondet/Nyheder/Bronzealderkvinder-under-lup-i-ambiti-oest-forskningsprojekt>



Karin M. Frei og Irene Skals i gang med at planlægge prøveudtagning af Skrydstrupkvindens hår. Foto: Henrik Schilling.

Enhedernes projekter

Danmarks og Middelhavslandenes Oldtid

Forskningsområder

Enheden har forskning inden for forhistorisk (F), klassisk (K) og nærorientalsk (N) arkæologi samt ægyptologi (Æ) og antikreception. Inden for den forhistoriske arkæologi arbejdes der primært med Danmarks forhistorie fra de ældste tider til 1050. Det sker på baggrund af hele Europas forhistorie, således at kulturfænomener udforskes på europæisk baggrund, og der samarbejdes i stadig højere grad internationalt. Særlige temaer i disse år udgør forskning i forhistoriske tekstiler samt projektet 'Førkristne Kultpladser'.

Forskningen inden for klassisk og nærorientalsk arkæologi samt ægyptologi omfatter Middelhavskulturernes udvikling fra de tidligste tider til slutningen af Senantikken, ca. 700 e.Kr. koncentreret om Grækenland inklusive områderne øst og vest for Grækenland – i øst med særligt fokus på Cypern og i vest på det syditaliske område. Et hovedtema er forskning i keramikproduktion og -handel i middelhavsområdet. Medarbejdere søger til stadighed at udnytte antiksamlingens store potentiale for udforskningen af antikkens kulturhistorie og kunst.

Målet er dels at øge vor viden om de pågældende civilisationer, dels at øge bevidstheden om betydningen af arven fra antikken for dagens Danmark.

Medarbejdere inden for forskningsområdet

Forsknings- og samlingschef Bodil Bundgaard Rasmussen

Inden for den videnskabelige stillingsstruktur

Sofie Laurine Albris, ph.d.-stipendiat (F)

Maria Panum Baastrup, projektforsker, ph.d. (F)

Sanne Hoffmann, ph.d.-stipendiat (K)

Mads Dengsø Jessen, projektforsker, ph.d. (F)

Lars Jørgensen, forskningsprofessor, ph.d. (F)

Flemming Kaul, seniorforsker, dr.phil. (F)

John Lund, seniorforsker, dr.phil (K)

Ulla Mannering, seniorforsker, ph.d. (F)

Silke Muth-Frederiksen, projektseniorforsker, ph.d. (K)

Peter Vang Petersen, seniorrådgiver (F)

Stine Schierup, forsker, ph.d. (K)

Lasse Sørensen, projektforsker, ph.d. (F)

Uden for den videnskabelige stillingsstruktur

Morten Axboe, museumsinspektør, dr.phil. (F)

Josefine Frank Bican, forskningsassistent (F)

Anne Haslund Hansen, museumsinspektør, ph.d. (Æ)

Susanne Klingenberg, museumsinspektør (F)

Stephen Lumsden, akademisk medarbejder, ph.d. (N)

Poul Otto Nielsen, museumsinspektør (F)

Peter Pentz, museumsinspektør, fil.dr. (F)

Nye projekter

Documenting ancient Rhodes: The archaeological excavations and Rhodian antiquities from the 19th to early 20th century

Ansvarlig: Forsker **Stine Schierup**

Beskrivelse: Projektet sigter mod etablering af et internationalt forsknings- og formidlingsnetværk med fokus på udforskningen og tilgængeliggørelsen af kilder til de tidlige arkæologiske fund og udgravningssaktiviteter på Rhodos i det 19. og begyndelsen af det 20. århundrede.

Det primære formål med projektet var udførelsen af en grundlæggende afdækning af emnet, udarbejdelsen af ny ansøgning med henblik på etableringen af et større projekt og styrkelse af det relevante netværk ved andre europæiske museer.

Varighed: 01.11.16-01.04.17

Finansiering: 160.000 kr. Generalkonsul Gösta Enboms Fond

Eksterne samarbejdspartnere: British Museum, London, Antikensammlung, Berlin, Louvre, Paris, Eforate of Antiquities of the Dodecanese, Rhodos.

Igangværende projekter

Førkristne Kultpladser

Ansvarlig: Forskningsprofessor **Lars Jørgensen** (død 7. september 2016), herefter forsknings- og samlingschef, mag.art. **Bodil Bundgaard Rasmussen** (fra 2017, projektseniorforsker **Mads Dengsø Jessen**).

Beskrivelse: Førkristne kultpladser - forskningsprojekt om jernalderens og vikingetidens hedenske religion. Projektet tager udgangspunkt i en række af storgårde og bebyggelsescentre, som kan formodes at have fungeret som regionale centre for den førkristne religion – Tissø, Toftegård, Hoby og Gudme. Se også *Større projekter*.

Varighed: 2010-2019.

Finansiering: A.P. Møller og Hustru Chastine Mc-Kinney Møllers Fond til almene Formaal

2010-2015: 11.200.000 kr.;

2015-2018: 9.500.000 kr.

2017-2019: 2.000.000 kr.

Eksterne samarbejdspartnere: Museum Vestsjælland; Museum Sydøstdanmark; Museum Lolland-Falster; Odense Bys Museer; Svendborg Museum.

Finding Old Sikyon

Ansvarlig: Projektseniorforsker **Silke Müh-Frederiksen**

Beskrivelse: Projektets primære fokus er at identificere den præcise placering af det arkaiske og klassiske Sikyon med henblik på at undersøge byens form, infrastruktur og kultur ved hjælp af ikke invasive midler (2015-16) og udgravninger (2017-19). Projektet forsøger desuden at besvare mere generelle spørgsmål om urbanisering i arkaisk og klassisk tid og byder på en enestående chance til at opnå en dybere indsigt i organiseringen af et berømt center

for kunst og kultur til sammenligning med andre sådanne centre. Se også *Større projekter*.

Varighed: 01.04.2015-31.08.2020

Finansiering: 2016: 2.072.465 kr. Carlsbergfondet
Eksterne samarbejdspartnere: Det Danske Institut i Athen, Det Græske Kulturministerium/Eforatet i Korinth, Kiels Universitet, Eastern Atlas (Berlin).

Stednavne og storgårde i 1. årtusind e. Kr.

Ansvarlig: Ph.d.-stipendiat **Sofie Laurine Albris**

Beskrivelse: Ph.d.-projekt om bebyggelse og ideologi afspejlet i de ældre stednavne og arkæologi i oplandet omkring jernalderens og vikingetidens storgårde ved Gudme på Fyn, Strøby Toftegård på Stevns og Tissø på Vestsjælland. Projektet er udført som del af forskningsprojektet Førkristne Kultpladser.

Projektet blev genoptaget ultimo februar 2016 efter barselsorlov. Gennem 2016 har været arbejdet på analysen af Gudmeområdet og på afsluttende skrivning.

Varighed: 01.10 2012-31.03 2017

Finansiering: Samfinansieret af projektet Førkristne Kultpladser, Kulturministeriets ph.d.-pulje og Nordisk Forskningsinstitut, KU.

Eksterne samarbejdspartnere: Nordisk Forskningsinstitut, KU.

Greek Votive Terracotta Figurines

Ansvarlig: Ph.d.-stipendiat **Sanne Hoffmann**

Beskrivelse: Ph.d.-Projektet har til formål at studere brugen af terrakotta figuriner som votivofringer i græske helligdommen i perioden ca. 600 – 31 f.Kr. Figurinerne symboliserer en votivgruppe, hvis formål først og fremmest er symbolsk, og hvis betingelser for brug og fremstilling dermed adskiller sig væsentligt fra andre mindre votiver, der typisk består af, hvad der må betegnes som brugsgenstande. Hvorledes de blev produceret, erhvervet, brugt i dedikationer og placeret centralt i helligdomme, for derefter typisk at deponeres i dertil indrettede depoter med andre mindre votiver, er derfor central viden for forståelsen af den græske, antikke kultpraksis.

Varighed: 01.02.2014-31.01.2017

Finansiering: Kulturministeriets Forskningsudvalg, Aarhus Universitet, Nationalmuseet

Eksterne samarbejdspartnere: Aarhus Universitet

En undersøgelse af Brygger Carl Jacobsens ukendte samling afstensager og dens bidrag til udforskningen af den græske bondestenalder og bronzealder med særlig fokus på udvekslingen af jadeøkser, genstande af obsidian og mineralet cinnober

Ansvarlig: Postdoc **Lasse Sørensen**

Beskrivelse: Dette postdocprojekt har til formål at skabe ny viden om udvekslingen af prestigegenstande og etableringen af netværk i den græske bondestenalder og bronzealder. Projektet udføres

ved en undersøgelse af Brygger Carl Jacobsens oldsagssamling fra den græske forhistorie samt gennem komparative studier af genstande fra den ægæiske region. Jacobsens oldsagssamling på 5490 artefakter er forarbejdet af sjældne råstoffer som jade, nefrit, obsidian og cinnober, hvorfor der ofte er tale om prestigefulde artefakter fra den græske oldtid.

Varighed: 01.03.2015-28.02.2017

Finansiering: 1.230.000 kr. Carlsbergfondet

Eksterne samarbejdspartnere: Geologerne: Peter Toft, GEUS; Peter Ilsø, KU; Athanasios Katerinopoulos, Athens University; Fanis Mavridis, Ministry of Culture in Greece; Barbara Horejs, Austrian Academy of Sciences; Pierre Petrequin, CNRS in Paris med flere.

Gudme - et bebyggelseskompleks med elitesidens og håndværksgårde fra det 3.-11. årh. En undersøgelse af pladsens funktionalitet og udvikling ud fra bebyggelsesspor og de omfattende fund af guld- og sølvskatte, mønter og metalgenstande

Ansvarlig: Forsknings- og samlingschef, mag.art.

Bodil Bundgaard Rasmussen, DMO.

Beskrivelse: Formålet er at få behandlet de detektorfund, der er fremdraget på lokaliteten Gudme, Fyn, i de sidste årtier med henblik på at analysere funktionalitet og udvikling af pladsen.

Varighed: 01.06 2015-2018

Finansiering: 1.439.957 kr. Carlsbergfondet

Eksterne samarbejdspartnere: Palle Østergaard Sørensens, Roskilde Museum

Fund fra Nationalmuseets udgravninger i Karthago

Ansvarlig: Seniorforsker **John Lund**

Beskrivelse: Projektet omfatter en publikation af keramisk fundmateriale (terrakotta lamper, keramik og et større, samlet fundkompleks) fra Nationalmuseets udgravninger i Karthago, Tunesien, fra 1975 til 1984.

Varighed: 01.10 2015-31.12 2018

Finansiering: Generalkonsul Gösta Enboms Fond (samt forskningsår)

Bornholms bebyggelse i yngre stenalder. Bosættelse og kulturforandring i tidlig-, mellem- og senneolitikum

Ansvarlig: Museumsinspektør **Poul Otto Nielsen**

Beskrivelse: Formålet med projektet er publicering af arkæologiske udgravninger på Bornholm 1979-2014, der har givet resultater af væsentlig betydning for udforskningen af den ældste bondekultur i Danmark. Der fokuseres på tre spørgsmål: 1) introduktionen af agerbrug og kvægavl ca. 4000-3500 f.Kr., 2) overgangen fra tragtbægerkultur til stridsøksekultur ca. 2800-2700 f.Kr. og 3) bebyggelses-udviklingen i senneolitikum, ca. 2350-1700 f.Kr.

Varighed: 01.05.2015 - 30.04. 2017

Finansiering: 1.250.000 kr. Aage og Johanne Louis-Hansens Fond. 100.000 kr. Dr. Margrethe IIs Arkæo-

logiske Fond

Eksterne samarbejdspartnere: Finn Ole Nielsen, Bornholms Museum.

Grød, brød og fisk - forandringer i den materielle kultur i forhold til kostforandringer og fødevarerproduktion i Nordatlanten 800-1300

Ansvarlig: Seniorforsker **Ditlev L. Mahler**

Beskrivelse: Projektets formål er vha. arkæologisk materiale at kortlægge og sammenstille de ændringer i fødevarerproduktion og konsumtion i den østlige del af Nordatlanten - Vestnorge, Færøerne, Island, Shetlandsøerne, Orkneyøerne og Caithness.

Varighed: 01.10.2015-30.09.2016, 2017

Finansiering: 691.200 kr. Kulturministeriets Forskningspulje

Eksterne samarbejdspartnere: Ingvild Øye, Professor of medieval archaeology at the University of Bergen Department of Archaeology, Iren Baug, Postdoctoral researcher in archaeology at Institute of Archaeology, History, Cultural Studies and Religion, University of Bergen.

Ragnheiður Traustadóttir director of the Hólar Project, Hólarannsóknin, Holar University, Iceland.

Julie Gibson, regional archaeologist for Orkney, the University of the Highlands and Islands Archaeology Department.

Ingrid Mainland, palaeoeconomic/environmental reconstruction and palaeodiet, Orkney.

Jenny Murray, curator of Collections at Shetland Museum & Archives.

Laurie Goodlad, collections assistant, Shetland Museum & Archives

Val Turner, regional Archaeologist, Shetland.

Reidar Bertelsen, professor emeritus of historical archaeology, University of Tromsø.

Afsluttede projekter

Textile Crafts and Cultures

Ansvarlig: Seniorforsker **Ulla Mannering**

Beskrivelse: Forskningsprogrammets formål var at undersøge udviklingen af tekstil- og skindproduktionen frem til 400 e.Kr. ved at kombinere forskellige tilgange og metoder fra arkæologi, historie, konservering og naturvidenskab. Fokus var på miljøet og på langsigtede strategier fra færehold og dyrkningen af afgrøder over tekstilproduktion til overregional handel og udveksling af tekstiler til deres endelige destination i moser, på bopladser og i grave. Aktiviteter inden for forskningsprogrammet inkluderede temaer som Forhistorisk klædedragt i Skandinavien, Tekstilproduktionens landskab og Strontium isotoper - proveniens og mulige handelsruter.

Varighed: 01.07.2010-31.06.2016

Finansiering: 3.206.833 kr. Danmarks Grundforskningsfonds Center for Tekstilforskning og Nationalmuseet.

Middelalder, Renæssance og Numismatik

Forskningsområder

Middelalder, Renæssance og Numismatik dækker perioden fra jernalder/vikingetid til nutid, når det gælder numismatik og runologi og fra vikingetid til nutid, når det gælder udforskningen af den kirkelige kulturarv.

Forskningsområderne afspejler samlingerne, Den kgl. Mønt- og Medaillesamling (KMMS) og Danmarks Middelalder og Renæssance (DMR) samt de antikvariske dækningsområder i form af kirkekonsulentvirksomhed og danefæbehandling.

Fokusområderne udgøres af numismatik, danefæ, runologi, kirker, borge og voldsteder samt den norrøne kultur i Nordatlanten, herunder Grønland.

Til enheden hører bogværket Danmarks Kirker (DK), Nationalmuseets grundlæggende beskrivelse af de danske kirker, deres kalkmalerier, inventar og gravminder. Værket, som er Danmarks største bogværk, har været under udgivelse siden 1933 og dækker på nuværende tidspunkt 2/3 af landet.

Medarbejdere inden for forskningsområdet

Forsknings- og samlingschef Michael Andersen

Inden for den videnskabelige stillingsstruktur

Jette Arneborg, seniorforsker, ph.d. (DMR)

Nils Engberg, seniorrådgiver (DMR)

Vivian Etting, seniorforsker (DMR)

Poul Grinder-Hansen, seniorforsker (DMR)

Helle Winge Horsnæs, seniorforsker, ph.d. (KMMS)

Lisbeth M. Imer, seniorforsker, ph.d. (DMR)

Ulla Kjær, seniorforsker, dr.phil. (DMR)

Christian Koch Madsen, postdoc, ph.d. (DMR)

Jens Christian Moesgaard, seniorforsker (KMMS)

Michael Märcher, projektseniorforsker, ph.d. (KMMS)

Anne Pedersen, seniorforsker, ph.d. (DMR)

Uden for den videnskabelige stillingsstruktur

Lasse Bendtsen, redaktør (DK)

Thomas Bertelsen, redaktør, ph.d. (DK)

David Burmeister, redaktør, ph.d. (DK)

Anders Christian Christensen, redaktør (DK)

Kirstin S. Eliassen, redaktør (DK)

Birgitte Bøggild Johannsen, redaktør (DK)

Martin Wangsgaard Jürgensen, redaktør, dr. theol. (DK)

Rikke Ilsted Kristiansen, redaktør (DK)

Hans Mikkelsen, museumsinspektør (DMR)

Ebbe Nyborg, redaktør (DK)

Sissel F. Plathe, museumsinspektør (DMR)

Niels Jørgen Poulsen, redaktør (DK)

Henriette Rensbro, museumsinspektør, ph.d. (DMR)

Mogens Vedsø, redaktør (DK)

Nye projekter

Winter is Coming Project (WiCP): Arctic Farming in Norse Greenland

Ansvarlig: Postdoc **Christian Koch Madsen**

Beskrivelse: Dette projekt undersøger om, eller i hvilket omfang, klima- og miljømæssige forandringer virkelig var hovedfaktorerne i opgivelsen af den norrøne grønlandske bosættelse i Grønland? Spørgsmålet søges besvaret ved en detaljeret analyse af de arkæologiske spor af norrøn bebyggelse i fire marginale områder, som var mest udsatte for klimatiske forandringer. Teoretisk set burde bebyggelsen i sådanne områder først fremvise tegn på klimatisk stress. Hvis ikke sådanne tegn på stress kan observeres, må søges andre forklaringer på bebyggelsens og koloniens nedgang. De nye forklaringsmodeller for komplekse dynamikker betragtes ud fra nye humanistiske teoretiske perspektiver, der ikke blot fremhæver systemsammenhæng, men også den unikke menneskelige oplevelse af faktiske levevilkår.

Varighed: 01.03.2016 – 29.02.2020

Finansiering: 1.837.128 kr. DFF – Forskningsrådet for Kultur og Kommunikation

Eksterne samarbejdspartnere: North Atlantic Biocultural Organization, National Science Foundation (US).

Dansk-franske kunstneriske forbindelser i den danske enevældes tid (1660-1849)

Ansvarlig: Seniorforsker **Ulla Kjær**

Beskrivelse: Projektet beskriver de dansk-franske kunstneriske forbindelser i den danske enevældes tid.

Varighed: 12.04.2016-04.02.2017

Finansiering: 1.240.000 kr. Veluxfonden

Kronborg

Ansvarlig: Seniorforsker **Poul Grinder-Hansen**

Beskrivelse: Udarbejdelse af manuskript til bog om Kronborg.

Varighed: 01.01.2016-31.12.2016: Manus udarbejdelse. 01.01.2017-01.12.2017: manusbearbejdning, fotografering, redaktion og bogproduktion

Finansiering: 400.000 kr. A. P. Møller og hustru Chastine Mc-Kinney Møllers Fond

En mangfoldig billedverden – en ny tids smykker

Ansvarlig: Seniorforsker **Anne Pedersen**

Beskrivelse: Projektet indgår som del af et samarbejde med Sydvestjyske Museer under navnet Mode, identitet og tro. Middelalderlige smykker og dragttilbehør 1050 til 1500. Målet er at opnå ny viden og søge nye perspektiver på dragtmode, identitet og tro i middelalderen. Projektet sætter fokus på den tidlige middelalders smykker, der viser stilmæssige træk fra både skandinavisk og romansk kunst. Hensigten er at belyse mangfoldigheden i datidens billedsprog på personlige genstande og dettes ud-

sagn om et kristent tankesæt. Smykkerne sammenlignes med mønter, stenarbejder og kirkeinventar fra 1000-/1100-årene, som i højere grad repræsenterer officielle eller højstatus sammenhænge. Projektet er indledt i 2016 med formulering af hovedprojekt og foransøgning.

Varighed: 01.01.2016 – 31.12.2019

Finansiering: Finansiering (efter indledende foransøgning) søges i januar 2017

Eksterne samarbejdspartnere: Mette Højmark Søvsø, Museumsinspektør, Sydvestjyske Museer
Thomas Birch, Assistant professor, UrbNet (Centre for Urban Network Evolutions) Aarhus Universitet

Igangværende projekter

Jellingprojektet – et kongeligt monument i dansk og europæisk belysning

Ansvarlig: Seniorforsker **Anne Pedersen**

Beskrivelse: Projektet tager afsæt i Jellingmonumenterne. Ved hjælp af arkæologiske, historiske og naturvidenskabelige analyser og undersøgelser sigter det mod at belyse Jellingkomplekset og dets rolle i den forvandling, det danske samfund gennemgik i løbet af vikingetiden og den tidlige middelalder. Se også *Større projekter*.

Varighed: 01.09.2008 – 31.12.2017

Finansiering: (2008) 22.700.000 kr. Bikubenfonden (2012) 7.200.000 kr. Bikubenfonden

Eksterne samarbejdspartnere: Prof. Mads Kähler Holst, Aarhus Universitet
Museumsinspektør Charlotta Lindblom, VejleMuseerne
Professor Henrik Breuning-Madsen, Københavns universitet
Museumsinspektør Lisbeth E. Christensen, Odense Bys Museer

Se videre Jellingprojektets Årsrapport 2016.

Tidlige og sene frådstenskirker – Jellings romanske stenkirke i regional kontekst

Ansvarlig: Redaktør **Thomas Bertelsen**

Beskrivelse: Danmark er rig på middelalderkirker, især romanske kirker fra tiden ca. 1100-1250. Før 1100 dominerede trækirkerne, og stenbygningskunsten var kun ved at tage form. Det foretrukne byggemateriale i det tidligste stenbyggeri var frådsten, der regionalt forekom i rigelige mængder og let kunne forarbejdes til byggesten. Den porøse stenart findes især i Østjylland og navnlig Vejleegnen blev rig på frådstenskirker. Også stenkirken i Jelling er opført i frådsten, og i kraft af dens placering midt i Haralds monument, regnes den blandt landets ældste. I dette projekt redegøres for den bemærkelsesværdige bygningshistorie bag Jelling Kirke og dens relation til Østjyllands øvrige romanske frådstenskirker.

Varighed: 01.06.2011 - 15.07.2017

Finansiering: Delprojekt under Jellingprojektet.

Kirken i kirken – et nyt billede af Jelling Kirkes ældste bygningshistorie

Ansvarlig: Seniorforsker **Anne Pedersen**

Beskrivelse: Projektet sætter fokus på stenkirken i Jelling og vil med Jelling som afsæt bidrage til forståelsen af de ældste stenkirker i Danmark og udbygningen af det danske kirkelandskab. I 2013-14 er der foretaget digitale opmålinger af kalkmalerierne i Jelling Kirke med henblik på sammenligning med akvareller udført i 1874/75 efter opdagelsen af de middelalderlige kalkmalerier; derudover undersøgelser i udvalgte frådrenskirker med henblik på sammenligning af bygestil, kalkmalerier m.v. i forhold til Jelling Kirke. Analyser af kalkmalerier og mørtelteknikker er fortsat i 2015 og 2016 samtidig med komparative analyser af andre tidlige stenkirker.

Varighed: 01.04.2012 – 31.12.2017

Finansiering: (2012) 1.674.000 kr. Bikubenfonden

Eksterne samarbejdspartnere: Konservator Peder Bøllingtoft

Borgene på Samsø

(arbejdstitel)

Ansvarlig: Seniorforsker **Vivian Etting** og seniorrådgiver **Nils Engberg**

Beskrivelse: Formålet med projektet er at få et samlet overblik over de middelalderlige borge på Samsø – deres anlæggelse, datering, bebyggelse, ejerforhold og indbyrdes relationer. Borgene skal indgå i en vurdering af magtforholdene på Samsø gennem middelalderen, herunder også deres relationer til øens øvrige bebyggelse og infrastruktur.

Der er gennem en 5-årig periode gennemført udgravninger på øens 5 middelalderlige voldsteder.

Resultaterne af det samlede projekt skal som nævnt publiceres i en større monografi, der forventes at udkomme i sidste del af 2017.

Varighed: 01.01.2008 – 01.11.2017

Finansiering: Til udgravningerne er doneret:

25.000 kr: Dr. Margrethe IIs arkæologiske Fond

300.000 kr: Augustinusfonden

100.000 kr: Danneskiold-Samsøes Familiefond

200.000 kr: Beckett-Fonden

150.000 kr: Knud Nørgaard og hustru Grethe Nørgaards Fond

Til publicering af bog er doneret:

25.000 kr: Farumgaard-Fonden

150.000 kr: Knud Nørgaard og hustru Grethe Nørgaards Fond

Eksterne samarbejdspartnere: Lis Nymark, museumsleder på Økomuseum Samsø

Hans Skov, museumsinspektør, Museum Moesgård
Jørgen Frandsen, arkitekt MAA, Kulturstyrelsen

En analyse af de middelalderlige borges funktioner og indretning – om bygningernes brug, indretning og inventar i senmiddelalder og tidlig renaissance

(arbejdstitel)

Ansvarlig: Seniorforsker **Vivian Etting**

Beskrivelse: Formålet med projektet er at få et overblik over anvendelsen af de danske middelalderborge i senmiddelalder og tidlig renaissance gennem en analyse af bygningernes brug, indretning og inventar.

Til denne analyse sammenholdes de arkæologiske kilder fra udgravninger med det skriftlige kildemateriale som inventarier og synsforretninger. Hertil kommer naturligvis bevarede genstande og møbler fra slotte og herregårde.

Varighed: 01.01.2015- ca. år 2019

Finansiering: Resultaterne af projektet skal publiceres i en bog. Der vil blive søgt fondsmidler til dette, når manuskriptet foreligger.

Comparative Islands Ecodynamics – Limits of Sustainability

Ansvarlig: Seniorforsker **Jette Arneborg**

Beskrivelse: Projektet Comparative Island Ecodynamics in the North Atlantic skal forbedre vores forståelse af det komplekse samspil mellem mennesket, klimaforandringer og omverdens indflydelse i to nærtstående Skandinaviske samfund: Island og det norrøne Grønland. Mens islændingene overlevede klimaændringer, vulkanudbrud, voldsom jorderosion, epidemiske sygdomme og barske økonomiske konsekvenser fra verden-systemet i århundreder er det i dag lykkedes at skabe et moderne samfund, som i internationale vurderinger er placeret højt, når det gælder livskvalitet. I modsætning hertil opgav deres slægtninge bosætningerne i Grønland allerede i midten af det 15. århundrede.

Varighed: 01.07.2013 – 31.12.2015. Projektet forlænget 01.01.2016 – 31.12.2017

Finansiering: USD 180.000, National Science Foundation – tillægsbevilling USD 50.000

Eksterne samarbejdspartnere: Prof. Thomas McGovern, City U New York (PL),

Prof. Andy Dugmore, U Edinburgh, Prof. Orri Vestinsson, U. Iceland

Genbrug af bygninger

Ansvarlig: Seniorforsker **Ulla Kjær**

Beskrivelse: Projektet er udsprunget af, at flere danske kirkebygninger er blevet taget ud af brug som det, de blev bygget til, nemlig kirker, og at der skal findes andre funktioner, som kan passes ind i rummene. Med støtte også i erfaringer fra udlandet er det tanken at belyse, hvad der skal tænkes igennem, når så funktionsbestemte bygninger skal indrettes til noget andet. Hvor vidt kan man gå, uden at bygningen mister sin sjæl? Og gælder der andre forhold, når det drejer sig om nedlagte kirker end når det gælder tidligere herregårde eller posthuse eller

lignende?

Varighed: 01.02.2014-31.12.2017

Finansiering: Nationalmuseet. Forskningsår

Den velovervejede enkelhed. Dansk arkitektur 1400-1550 belyst gennem senmiddelalderens kirketårne

Ansvarlig: Redaktør **Thomas Bertelsen**

Beskrivelse: Gennem studier af danske kirkers mange hundrede senmiddelalderlige tårne er søgt indsigt i de arkitektoniske idealer og byggetekniske forudsætninger, der lå til grund for periodens omfattende og mangestrengede byggeaktivitet. Netop kirketårnene viser sig i den henseende som velegnede studieobjekter, da de dels er rigt repræsenteret over hele landet, dels rummer alle facetter, der definerer en bygningskultur og dens variationer. I denne ramme tegnes et nyt billede af arkitekturens udvikling og udtryk på et i dansk sammenhæng hidtil uset detaljeret grundlag. Yderligere indkredses det hjemlige byggeris internationale relationer i Østersøområdet og Nederlandene.

Varighed: 01.04.2016-1.10.2017

Finansiering: Kulturministeriets Forskningsudvalg, Egen forskningstid

Eksterne samarbejdspartnere: Arkitektskolen Aarhus

Nordboernes Grønland

Ansvarlig: Seniorforsker **Jette Arneborg**

Beskrivelse: Monografi, som samler de sidste 40 års forskning og resultater fra de arkæologiske udgravninger i nordbobydgerne i Grønland.

Varighed: 01.08-2015 – 31.07.2018

Finansiering: Egen forskningstid

Gudme - et bebyggelseskompleks med elitesidens og håndværksgårde fra det 3.-11. årh. En undersøgelse af pladsens funktionalitet og udvikling ud fra bebyggelsesspor og de omfattende fund af guld- og sølvskatte, mønter og metalgenstande.

Ansvarlig: Forsknings- og samlingschef **Bodil Bundgaard Rasmussen** (Delprojekt af seniorforsker **Helle Horsnæs**)

Beskrivelse: Formålet er at få behandlet de detektorfund, der er fremdraget på lokaliteten Gudme, Fyn, i de sidste årtier med henblik på at analysere funktionalitet og udvikling af pladsen.

(Delprojekt – mønter fra Gudme)

Varighed: 01.06 2015-31.05 2017?

Finansiering: 1.439.957 kr. Carlsbergfondet

Eksterne samarbejdspartnere: Palle Østergaard Sørensens, Roskilde Museum

Afsluttede projekter

Religion and Money: Economy of salvation in the Middle Ages

Ansvarlig: Seniorforsker **Jens Christian Moesgaard**.
Øverste ansvarlig: Svein H. Gullbekk Numismatic Cabinet of the University of Oslo UiO

Beskrivelse: Projektets formål var at undersøge forholdet mellem religion og penge i en periode, som skabte det kulturelle grundlag for opkomsten af en pengeøkonomi, kapitalismens fødsel og frelsens økonomi.

Den danske del: Bearbejdning af udgravningsresultater fra Aggersborg Kirke 1976. Mønter, andre genstand og kontekster. Og bearbejdning af detektorfundne mønter fra ødekirker.

Varighed: 01.01.2013-31.12.2016

Finansiering: Norges forskningsråd *Eksterne samarbejdspartnere:* Universitetet i Oslo UiO med flere.

Nyere Tid og Verdens Kulturer

Forskningsområder

Nyere Tid og Verdens Kulturer er organiseret i faglige miljøer omkring tre hovedsamlinger:

Danmarks Nyere Tids (NT) samling beskæftiger sig med danskernes historie fra 1660 til i dag. De mange kulturhistoriske genstande i samlingen belyser livet og hverdagen i Danmark fra enevældens indførelse i 1660 og frem til i dag, herunder også i de tidligere danske områder Skåne, Halland, Blekinge, Sydslesvig, Holsten, Norge og Island. Endvidere Færøerne, Grønland og den tidligere danske koloni Dansk Vestindien, samt Serampore, Tranquebar og Ghana.

Musikmuseets samling omfatter musikinstrumenter fra Europa, Asien og Afrika fra 1500-tallet og frem til vor tid. Museets samlinger bringer den levende musik ind i en kulturhistorisk sammenhæng.

Etnografisk Samling (ES) har, sammen med Antiksamlingen, ansvar for Nationalmuseets etnografiske og arkæologiske samlinger fra alle ikke-europæiske kulturområder samt alle arktiske folk fra oldtid til vore dage.

Medarbejdere inden for forskningsområdet

Forsknings- og samlingschef Christian Sune Pedersen

Inden for den videnskabelige stillingsstruktur

Martin Appelt, seniorforsker, ph.d. (ES)

Lars K. Christensen, seniorforsker, ph.d. (NT)

Mille Gabriel, seniorforsker, ph.d. (ES)

Bjarne Grønnow, forskningsprofessor (ES)

Jens Fog Jensen, projektseniorforsker, ph.d. (ES)

Einar Lund Jensen, projektseniorforsker, ph.d. (ES)

Vibeke Andersson Møller, seniorforsker (NT)

Ulla Odgaard, projektseniorforsker, ph.d. (ES)

Lykke L. Pedersen, seniorforsker (NT)

Mikkel Venborg Pedersen, seniorforsker, dr.phil. (NT)

Martin Petersen, seniorforsker, ph.d. (ES)

Simon Rastén, ph.d.-stipendiat (ES)

Louise Sebro, projektseniorforsker, ph.d. (NT)

Peter Andreas Toft, projektforsker, ph.d. (ES)

Casper Toftgaard, ph.d.-stipendiat (ES)

Bente Wolff, seniorforsker, ph.d. (ES)

Uden for den videnskabelige stillingsstruktur

Christel Braae, akademisk medarbejder (ES)

Inge Damm, registrator (ES)

Nuka Godtfredsen, grafiker (ES)

Esther Grølsted, museumsassistent (NY)

Hans Christian Gulløv, seniorforsker emeritus, dr.phil. (ES)

Bente Gundestrup, akademisk medarbejder (ES)

Joan Hornby, seniorforsker emerita (ES)

Bobo Magid, samlingsleder (NT)

Marie Martens, museumsinspektør (Musikmuseet)

Jesper Kurt Nielsen, museumsinspektør (ES)

Mona Rasmussen, registrator (NT)

Inge Schjellerup, projektseniorforsker emerita, fil.dr. (ES)

Lisbet Torp, overinspektør (Musikmuseet)

Annette Vasström, seniorforsker emerita (NT)

Nye projekter

Rensdyrjægerens jagtmarker

Ansvarlig: Projektseniorforsker **Ulla Odgaard**

Beskrivelse: Projektet formål er at samle den viden, som er genereret fra museets rekognosceringer og etno-arkæologiske undersøgelser i et område syd for Kangerlussuaq (Søndre Strømfjord) i det vestlige Grønland. På baggrund af feltrapporter fra tidligere arkæologiske undersøgelser, historiske kilder og videnskabelige artikler, skal der skrives en sammenfattende historie om dette enestående jagtlandskab. Dette skal ske gennem en videnskabelig engelsksproget publikation, hvor alle de arkæologiske resultater – og de indsigter som arbejdet i en moderne renjægerlejr har betydet – præsenteres.

Varighed: 01.08.2016-31.01.2017

Finansiering: 199.439 kr. 15. Juni fonden

NICC. The National Museum Initiative on Clothes and Cloth Cultures - from Prehistory till Today

Ansvarlig: Seniorforsker **Mikkel Venborg Pedersen** og Seniorforsker **Ulla Mannering**

Beskrivelse: Samarbejdsprojekt omkring studier i og formidling af dragter og tekstiler samt skind, i samarbejde med Københavns Universitets Center for Tekstilsforskning

Varighed: 01.01.2016 –

Eksterne samarbejdspartnere: Københavns Universitets Center for Tekstilsforskning

North Korean Graphic Novels

Ansvarlig: Seniorforsker **Martin Petersen**

Beskrivelse: Udarbejdelse af forsknings-monografi om nordkoreanske tegneserie til udgivelse på Routledge ultimo 2017/primio 2018.

Varighed: 01.01.2016 – 31.03.2018

Finansiering: Primært udført som del af forskertid; endvidere to ophold ved Academy of Korean Studies foråret 2016 samt foråret 2017.

Gentlemænd. Idealer - Kultur - Udstyr

Ansvarlig: Seniorforsker

Mikkel Venborg Pedersen

Beskrivelse: En studie af herremode og idealer med vægt på tiden c. 1870-1914 med henblik på udarbejdelse af monografi samt forskningsartikler

Varighed: 01.02.2016 – 31.12.2018 (forventet)

Finansiering: Der søges senere fondsmidler til publicering.

Igangværende projekter

Nationalmuseets Serampore Initiativ

Ansvarlig: Seniorforsker **Bente Wolff**

Beskrivelse: Nationalmuseets Serampore Initiativ er et projekt, der gennem forskning og dokumentation samt anlægs- og restaureringsarbejder, har til formål at skabe ny viden om livet i Serampore, som var en

dansk koloni i Indien (1755-1845), både ud fra et historisk og et nutidigt perspektiv. Se også *Større projekter*.

Varighed: 01.08.2011-31.12.2018

Finansiering: 24.000.000 kr. Realdania; 4.200.000 kr. Kulturministeriet; 27.000 kr. Foreningen til bevarelse af Kulturminde i Serampore.

Eksterne samarbejdspartnere: Government of West Bengal, Department of Tourism & Department of Information and Cultural Affairs, Shuvaprasanna, Chairman, West Bengal Heritage Commission

Dr. Vansanglura, Principal, Serampore College, Serampore, West Bengal, India

District Magistrate, Hooghly, Mr Sanjay Bansal IAS, Chinsurah, West Bengal, India

Ashoke Biswas, Bishop of Calcutta

Prof. Tapati Guha Thakurta

Centre for Studies in Social Sciences, R-1, Baishnabghata Patuli Township

Dr. Milinda Banerjee, Dept. of History, Presidency University, Kolkata, India

G.M Kapur, Convenor, Calcutta cpt, Indian National Trust for Arts and Cultural Heritage, Hastings, Kolkata, India.

The NOW Project: Living Resources and Human Societies around the North Water in the Thule Area, Greenland

Ansvarlig: Forskningsprofessor **Bjarne Grønnow**

Beskrivelse: NOW Projektet udforsker det foranderlige højarktiske økosystem, menneskets udnyttelse af fangstdyrene og de samfundsmæssige ændringsprocesser i et langt tidsperspektiv – fra de første indvandrere, der kom til Nordvandet for 4.500 år siden, til nutidens inughuit (Thules befolkning). Se også *Større projekter*.

Varighed: 01.07.2014 – 31.12.2017

Finansiering: 4.500.000 kr. ud af en samlet bevilling på 18.900.000 kr. Carlsbergfondet, Veluxfondene

Eksterne samarbejdspartnere: PL Kirsten Hastrup, Professor, Dept. of Anthropology, University of Copenhagen

Anders Mosbech, senior researcher, Department of Bioscience, Arctic Research Centre, Roskilde

The Carpenter-Meldgaard Endowment Project

Ansvarlig: Forskningsprofessor **Bjarne Grønnow**

Beskrivelse: Projektet har til formål at publicere nu afdøde museumsinspektør Jørgen Meldgaard's omfattende efterladte arkæologiske og arkivalske materiale fra udgravninger i Canada og Grønland i årene 1954 – 1982. Se også *Større projekter*.

Varighed: 01.03.2009 – 31.12.17

Finansiering: 8.500.000 kr. The Rock Foundation

Brumleby Museum

Ansvarlig: Seniorforsker **Lykke L. Pedersen**

Beskrivelse: Forskningsprojektet skal samle og

mange forskellige fagligheder i arbejdet med at dokumentere, restaurere og formidler Danmarks ældst bevarede brugsforening i Brumleby.

Bebyggelsen – tidligere Lægeforeningens Boliger - er efter en omskiftelig tilværelse i dag fredet. Endvidere er selve anlægget udpeget som et af Danmarks Førende industrielle mindesmærker på internationalt niveau af bl.a. TICCIH, "The International Committee on the Conservation of the Industrial Heritage". I bebyggelsen ligger Danmarks næstældste og Københavns ældste brugsforening – baseret på Rochdaleprincipperne fra verdens første moderne kooperative butik i England 1844. Se også *Større projekter*.

Varighed: 01.01.2015 - 01.05.2017

Finansiering: A.P. Møller og Hustru Chastine Mc-Kinney Møllers Fond til almene Formaal

Eksterne samarbejdspartnere: Brumleby Museum

Det daglige brød. En etnologisk undersøgelse af filantropi, fattigdomskultur og mikroøkonomi

Ansvarlig: Seniorforsker **Lykke L. Pedersen**

Beskrivelse: Med udgangspunkt i materialet fra Københavns første brugsforening, Østerbro Hus-holdningsforening fra 1868 til 1984, analyseres den ramme om de mindst bemidledes hverdagsliv, samtidens filantroper lagde gennem oprettelsen af Lægeforeningens Boliger og de dertil knyttede institutioner og foreninger. Lægeforeningens Boliger blev et af de første store planlagte boligområder efter koleraepidemien i 1853, hvor europæiske ideer om hygiejnens betydning og boligens indretning blev omplantet til danske forhold. Over for intentionerne om at forbedre de fattiges sundhed, men også deres moral gennem oprettelsen af en på alle måder kontrolleret mønsterby, stod de fattiges brug af og opfattelse af disse tilbud.

Varighed: 1.09.2010 – 31.12.2017

Finansiering: 691.200 kr. Kulturministeriets forskningspulje

Eksterne samarbejdspartnere: Brumleby Museum

Mellem silke og skind – klædedragt, kreolisering og kulturmøder i Grønland 1700-1930

Ansvarlig: Projektforsker **Peter Andreas Toft**

Beskrivelse: Projektet er en undersøgelse af, hvordan "fremmede" dragt- og smykkeelementer blev brugt og op-fattet af inuit og europæere både funktionelt og som markør for social identitet; herunder individets position og gruppetilhørsforhold. Desuden afhang dragtens udvikling også af faktorer udenfor de lokale samfund som f.eks. handelskompagnierne vareudbud og europæiske modestrømninger. I projektet sammenlignes dragtens sociale rolle i fire grønlandske og to canadiske regioner, hvor kulturmødernes længde og karakter er meget forskellige. Projektets udgangspunkt er dragter, genstande, fotografier og skriftlige kilder fra museer i Danmark, Grønland, Canada, Norge og Holland.

Varighed: 01.10.14-31.01.2017

Finansiering: 2.279.444 kr. Forskningsrådet for Kultur og Kommunikation

The American Indian Colonisation of the former Danish West Indies

Ansvarlig: ph.d.-stipendiat **Casper Toftgaard**

Beskrivelse: Ph.d. projektets formål er ud fra det af Gudmund Hatt i 1922/23 hjembragte materiale fra Caribien, samt tidligere og senere doneret materiale til Nationalmuseet, at foretage en diakron analyse af de tidligere Dansk Vestindiske Øers kulturelle udvikling fra den tidligste indianske indvandring omkring 1200 f.Kr. til Columbus ankomst til Caribien.

Varighed: 01.10.2015 – 30.09.2018

Finansiering: Nationalmuseet/KFU

Den koloniale by. Social interaktion og magtrelationer i Serampore 1755-1845

Ansvarlig: Ph.d.-stipendiat **Simon Rastén**

Beskrivelse: Ph.d.-projektet tager udgangspunkt i byen Serampore, der under navnet Frederiksnagore var en dansk handelsstation i Indien mellem 1755 og 1845. I perioden voksede stedet til at blive en af Danmarks største byer med over 10.000 indbyggere. Ud fra et lokalt, mikrohistorisk perspektiv undersøges, hvordan forskellige relationer mellem byens indbyggere opstod og udviklede sig. Dette sker især med baggrund i kilder fra det danske retsvæsen, der bl.a. indeholder oplysninger om konflikter, utroskab, tyverier, voldtægter og hazardspil. Herudfra diskuteres de nye muligheder og udfordringer den koloniale by skabte for både europæere og indere.

Varighed: 01.04.2015 – 30.11.2019 (inkl. orlov)

Finansiering: 882.118 kr. Kulturministeriet

333.900 kr. Aarhus Universitet

600.000 kr. Realdania/Serampore Initiativet

Eksterne samarbejdspartnere: Aarhus Universitet, Prof. Tapati Guha Thakurta, Centre for Studies in Social Sciences, Kolkata, West Bengal, India.

At sætte verden i system, baggrund, tilblivelse, kontekst

Ansvarlig: Seniorforsker emerita **Annette Vasström**

Beskrivelse: Undersøgelsen afdækker baggrund og vilkår for samt konsekvenser af Nationalmuseets arbejde med "at sætte verden i system" igennem udarbejdelsen af et klassifikationssystem, som i dag er det dominerende redskab for de kulturhistoriske museers dokumentation af nyere tids kulturhistorie. Resultaterne er antaget til publikation i PNM.

Varighed: 01.07.2010 – 31.12.2017

Finansiering: (2010) Nationalmuseet, fast løn

(2011) 330.000 kr. KUAS

(2012) 350.000 kr. KUMs forskningspulje.

(1/1- 31/5. 2013) Farumgårdfonden

Dansk arkitektur i 1960'erne

Ansvarlig: Seniorforsker **Vibeke Andersson Møller**

Beskrivelse: Dansk arkitektur blev i 1960'erne til i et spændingsfelt mellem det økonomiske opsving, industrialiseringen af byggeriet, velfærdssamfundets fokus på både boligmanglen og på institutions- og kulturbyggeri samt en revision af den hidtil statiske forståelse af en bygning til fordel for et dynamisk-foranderligt syn på et bygningsværk.

Projektet skal udrede, hvorledes disse faktorer spillede sammen inden for byggesektoren, og hvordan de tilsammen gav form til dansk arkitektur. Endvidere skal den danske arkitektur indsættes i sin internationale kontekst.

Varighed: 01.07.2014-31.05.2018

Finansiering: Forskerår

100.000 kr. Farumgaard-Fonden

100.000 kr. Dreyers Fond

Posic, et førspansk rituelt center i Huallaga, Peru – tværfaglige undersøgelser af kult anlæg under tre indianske kulturperioder, 500- 1500 e.v.t.

Ansvarlig: Projektseniorforsker **Inge Schjellerup**

Beskrivelse: Det rituelle anlæg i Posic rummer arkæologiske levn fra tre etniske gruppers religiøse aktiviteter (500 – 1500 e.Kr.). Projektet vil gennem arkæologisk kortlægning og etnohistorie forklare, hvordan regnskovsstammer, chachapoyafolket og inkaerne organiserer landskabet gennem forskellige rituelle systemer. Projektet bidrager med ny viden om grænserne for de tre kulturers udbredelse og adaptive og nonadaptive kulturelementer og belyse samspillet mellem de overordnede netværksdannelse, samt analysere udvekslingen af materiale og immateriel kultur.

Varighed: 01.01 2013 -31. 12. 2017

Finansiering: 765.196 Kr. Carlsbergfondet

Among Herders of Inner Mongolia

Ansvarlig: Projektforsker **Christel Braae**

Beskrivelse: Publicering af manuskriptet: Among Mongol Heders. The Haslund-Christensen Collection of the National Museum of Denmark

Varighed: 01.02.2013-31.12.2017

Finansiering: Carlsbergfondet

ENCOUNTER: European Network for Manorial and Country House Studies

Ansvarlig: Seniorforsker

Mikkel Venborg Pedersen

Beskrivelse: Internationalt samarbejdsprojekt om herregårdsstudier mv.. Del af Nationalmuseets samarbejde på Center for Dansk Herregårdsforskning

Varighed: 05.10.2015 – 31.12.2019, hvorefter samarbejdet forventes videreført i EU-regi

Finansiering: Dansk Center for Herregårdsforskning

Eksterne samarbejdspartnere: Aarhus Universitet, Arkitektskolen Aarhus, Herregårdsmuseet Gammel

Estrup, University of York, University of Groningen, Europäische Universität in Frankfurt a.d. Oder, Universität Greifswald, Uppsala Universitet, Universitetet i Oslo m.fl.

Shop, Consumer, City 1600-2000

Ansvarlig: For NM: Seniorforsker

Mikkel Venborg Pedersen

Beskrivelse: FKK Forskningsnetværket er sat i søen for at skabe en dialog mellem de to historiske fagdiscipliner "byhistoriske forskning" og "erhvervs-historie." "Forbrugets produktion" er et nøglebegreb i netværkets arbejde: Forbrug skaber identitet, og forbrugspraksisser former byer og definerer butikker hvad enten i traditionel udformning eller alene som virtuelle enheder. På den anden side øver både butikker og byer afgørende indflydelse på forbrugs-mønstre

Varighed: 01.09.2015 – 31.08.1017

Finansiering: Forskningsrådet for Kultur og Kommunikation

Eksterne samarbejdspartnere: Projektleder lektor, ph.d. Mikkel Thelle, Center for Byhistorie, og lektor, ph.d. Nina Kofoed, Institut for Kultur og Samfund, Historisk Afdeling, begge Aarhus Universitet.

Handel og vandel i 1600- og 1700-tallet. Et forsknings- og formidlingsprojekt med udgangspunkt i dansk-hollandske kontakter i 1600- og 1700-tallet.

Ansvarlig: For NM: Museumsinspektør, ph.d. **Christina Ax** udfører forskningsprojekt. Seniorforsker **Mikkel Venborg Pedersen** er akademisk tilsynsførende på hele projektet.

Beskrivelse: Projektet handler om handel og kulturelle kontakter langs Vadehavet fra Holland til Danmark.

Varighed: 2015 - 2018

Finansiering: Velux Fonden

Eksterne samarbejdspartnere: Projektleder, forsknings- og formidlingschef, ph.d. Mette Guldberg, Fiskeri- og Søfartsmuseet i Esbjerg. Museum Sønderjylland. Syddansk Universitet, Odense. Schiffahrtmuseum, Bremen m.fl.

Fra boplads til velfærdssamfund

Ansvarlig: Projektseniorforsker

Einar Lund Jensen

Beskrivelse: Projektet er en historisk undersøgelse af bopladsbefolkningens inddragelse i centrale beslutninger om nedlæggelse og bevarelse af deres bopladser. Med udgangspunkt i udvalgte bopladser og cases vil projektet undersøge, i hvilken udstrækning befolkningen i de mindste samfund i Grønland, bopladserne, var inddraget i beslutninger om forandringsprocesser i perioden 1945 til 1960. Hensigten er at skabe ny viden om holdningerne til de fremsatte krav om forandringer og dermed nuancere den ofte forekommende forestilling om, at datidens grønlandske befolkning enten ikke forholdt sig til tidens

krav om forandringer eller fremstod som en enig og homogen gruppe.

Varighed: 01.09.2014 – 31.03.2016 – herefter egen forskningstid

Finansiering: 590.000 kr. Nordlige Verdener, egen forskningstid

Eksterne samarbejdspartnere: Nunatta Allagaateqarfia - Grønlands Nationalarkiv

Afsluttede projekter

Kolonitilknytning som social identitet

Ansvarlig: Projektseniorforsker **Louise Sebro**

Beskrivelse: Post.doc. projekt. Formålet er at undersøge i hvilken grad og hvordan mennesker med tilknytning til de danske tropekolonier brugte denne tilknytning til at iscenesætte sig selv i Danmark. Målet er at skrive 3-4 artikler, skabe overblik over genstande fra de danske kolonier med henblik på en større koloniudstilling på museet, og formidle historien om de danske kolonier i flex-format og/eller i digitalt format.

Varighed: 01.10.2011-30.09.2016 (halv tid)

Finansiering: 1.769.841 kr. (post.doc) + 764.559 kr. (Sapere Aude) Forskningsrådet for Kultur og Kommunikation

Umiaqen fra Kofoeds Skole

Ansvarlig: Projektseniorforsker **Ulla Odgaard**

Beskrivelse: Umiaqen – eller "konebåden" blev bygget af nogle af Kofoeds Skoles grønlandske elever i 2005. Da Kofoeds Skole i 2015 tilbød at donere båden til Nationalmuseet, så museet det som en mulighed for at bidrage til historien om grønlændere i Danmark. Projektet, der bl.a. omfattede en række video-interviews med nogle af de implicerede lærere og elever, resulterede i sær-udstillingen "Umiaq – fangerbåd, fragtskib og fællesskab" 21.04. - 30.10.16. Udover at formidle den aktuelle umiaqs historie søgte udstillingen at belyse, hvorledes historie og kulturelle symboler samt viden om håndværk kan virke inspirerende og styrke den personlige identitet. Desuden blev der, i samarbejde med Kurt Olsen, Kofoeds Skole, skrevet en artikel til Nationalmuseets Arbejdsmark.

Varighed: 01.09.-30.11.2015 samt 01.04. - 31.04.2016

Finansiering: 20.000 kr. Farumgaardfonden; 75.000 kr. Fonden til fordel for Nationalmuseets Danske Samlinger efter 1660

Eksterne samarbejdspartnere: Kofoeds Skole

Krig & Besættelse

Forskningsområder

Krig & Besættelse varetager samlingsarbejdet i relation til Tøjhusmuseet, Orlogsmuseet og Frihedsmuseet. I Frihedsmuseets samlinger indgår tillige genstandene indsamlet ved og vist på Frøslevlejrens Museum.

De tre samlinger belyser primært det danske forsvars historie, besættelsestidens historie 1940-1945 med særlig vægt på modstandskampen samt Frøslevlejren 1944-1949. Som en integreret del af Tøjhusmuseets samlinger råder enheden desuden over en international våbensamling, der viser våbnenes udvikling fra krudtets indførelse i midten af 1300-tallet til i dag.

Set i et større perspektiv bidrager enheden til at skabe ny viden om hvorfor 'krig' opstår, hvordan 'krig' føres samt hvilke konsekvenser 'krig' har. Enheden medvirker derved til at øge vores forståelse for og indsigten i, hvordan 'krig' har været med til at præge det samfund, som vi lever i, i dag.

Medarbejdere inden for forskningsområdet

Forsknings- og samlingschef Jens Carl Kirchmeier-Andersen

Inden for den videnskabelige stillingsstruktur

Jens Ole Christensen, seniorforsker, ph.d.

Henrik Lundbak, seniorforsker, dr.phil.

Karsten Skjold Petersen, seniorforsker, ph.d.

Uden for den videnskabelige stillingsstruktur

Henrik Skov Kristensen, overinspektør, ph.d.

Dennis Larsen, museumsinspektør

Jakob Seerup, museumsinspektør, ph.d.

Nye projekter

Danske SS-straffefanger, desertører og henrettede i tyske SS-straffelejre, fængsler og interneringslejr 1941-1945.

Ansvarlig: Museumsinspektør **Dennis Larsen**

Beskrivelse: En kollektivbiografisk undersøgelse af denne gruppe ret ukendte danske SS-frivillige.

Varighed: 01.08.2016 - ?

Finansiering: Egen finansiering

Lejrkommandant i Horserød og Frøslev. SS-Sturm-bannführer Hillgärtner og SS-Hauptsturmführer Schriever

Ansvarlig: Overinspektør

Henrik Skov Kristensen

Beskrivelse: Bidrag til antologien "Hitlers mænd i Danmark" som indeholder biografier af en række centrale tyske aktører i det tysk-besatte Danmark 1940-1945

Varighed: 01.10.2016 – 01.11.2017 hvor antologien forventes publiceret. Ovennævnte bidrag er færdigskrevet, leveret og under redaktion.

Finansiering: Egen finansiering

Eksterne samarbejdspartnere: Forskningsleder, dr. phil. John T. Lauridsen, Det Kongelige Bibliotek og arkivleder, cand. mag. Henrik Lundtofte, HSB Esbjerg.

Igangværende projekter

Det ulykkelige slag. Helsingborg 1710

Ansvarlig: Seniorforsker

Karsten Skjold Petersen

Beskrivelse: At skrive en forskningsbaseret, men formidrende bog om felttoget, slaget og evakueringen.

Varighed: 01.12.2013 - 10.03.2017

Finansiering: Egen finansiering. Bogen udgives med støtte fra en række fonde.

Horserød og Frøslev. Tyske politifangelejr i Danmark 1943-45

Ansvarlig: Overinspektør

Henrik Skov Kristensen

Beskrivelse: Beskrivelse af de tyske politifangelejr Horserød og Frøslev 1943-45 i international kontekst

Varighed: 01.03.2005 - 01.03.2020

Finansiering: Egen finansiering

Gerningsmænd eller ofre? Erindringer om 2. Verdenskrig i Forbundsrepublikken Tyskland og det tyske mindretal i Sønderjylland

Ansvarlig: Overinspektør

Henrik Skov Kristensen

Beskrivelse: En komparativ studie af omgangen med den nazistiske fortid i Forbundsrepublikken Tyskland og det tyske mindretal i Sønderjylland. Tillægsafhandling til monografien "Straffelejren. Fårhus, landssvigerne og retsopgøret" (2011, 2012).

Varighed: 01.08.2013 – 01.10.2017

Finansiering: Egen finansiering

Internerings- og straffelejre under retsopgørene i Danmark, Norge og Holland/Belgien

Ansvarlig: Overinspektør

Henrik Skov Kristensen

Beskrivelse: Afhandlingen (i artikelform og på engelsk) sammenligner interneringen og afstraffelsen af landssvigerne under retsopgørene i Danmark, Norge og Holland/Belgien samt de indespærredes erindring herom. Tillægsafhandling til monografien "Straffelejren. Fårhus, landssvigerne og retsopgøret" (2011, 2012)

Varighed: 01.08.2013 – 01.08.2018

Finansiering: Egen finansiering

Hjemmeværnet 1942-2017

Ansvarlig: Seniorforsker **Jens Ole Christensen**

Beskrivelse: Projektets overordnede problemfelt er, hvilken rolle Hjemmeværnet (der udsprang af besættelsesårenes modstandsbevægelse) politisk og militært har spillet fra besættelsesårene til efter Den Kolde Krigs afslutning. De konkrete problemstillinger er, hvad der lå bag Hjemmeværnets oprettelse som statslig organisation, hvilke militære og politiske roller Hjemmeværnet spillede i koldkrigsårene, og hvilke det spiller i dag.

Varighed: 09.04.2015 – 01.11.2017 (anslået)

Finansiering: Projektets udgivelse støttes efter foreløbigt tilsagn fra en fond med 300.000 kr.

Eksterne samarbejdspartnere: Hjemmeværnet

Gudim-Levkovitj-samlingen – dens baggrund, tilblivelse og vej til Tøjhusmuseet i København

Ansvarlig: Museumsinspektør **Jakob Seerup**

Beskrivelse: Et forskningsprojekt om Tøjhusmuseets enestående samling af russiske uniformer og militaria fra før 1917 og dens kulturhistoriske baggrund. Projektet skal publiceres som en monografi i 2017.

Varighed: 01.01.2015 - 31.10.2017

Finansiering: Egen finansiering

Den danske hærs uniformering 1816-1903

Ansvarlig: Seniorforsker

Karsten Skjold Petersen

Beskrivelse: Formål: Med baggrund i originale skriftlige og billedmæssige kilder samt bevarede originale genstande at give en så vidt muligt dækkende beskrivelse af emnet. Alle våbenarter, afdelinger og personelgrupper medtages. Aktiviteter: Dataindsamling om den danske hærs uniformering, udrustning og bevæbning fra 1816 til 1903. Forberedende arbejde til en fortsættelse af bogen Kongens Klæder. Grundlæggende dataindsamling for museets virkeområde. Indledte ved årets udgang skrivning.

Varighed: 01.10.2015 - 2019

Finansiering: Der vil blive brug for fondsstøtte til publicering

Afsluttede projekter

Faner og estandarter i den danske hær/ Flags and standards in the Danish army

Ansvarlig: Seniorforsker

Karsten Skjold Petersen

Beskrivelse: Gennemgang af den danske hærs brug af faner og estandarter gennem tiderne. Der redegøres for typologi, fordeling og daglig brug, dels i felten, dels ved ceremonier. Derudover redegøres for størrelse, materialer, farver og udsmykning. Endelig præsenteres Tøjhusmuseets samling af danske og erobrede udenlandske faner./ At viderebringe hovedresultaterne af tidligere forfattet bog om den danske hærs brug af faner og estandarter til et internationalt publikum. Aktiviteter: At skrive en artikel til en konferencerapport om militære faner.

Varighed: 01.04.2016 - 31.12.2016

Finansiering: 15.000 kr. fra Inge og Jørgen Pangels Mindelegat til publiceringen

Hestemassakren efter Slaget ved Helsingborg 1710

Ansvarlig: Seniorforsker

Karsten Skjold Petersen

Beskrivelse: Forskningsartikel til det svenske Militärhistorisk Tidsskrift 2016 om Hestemassakren der fulgte efter Slaget ved Helsingborg i marts 1710. Udover en beskrivelse af begivenhederne rummer artiklen en præsentation af kilderne og deres gengivelse samt en forskningsdiskussion.

Varighed: 01.01.2016 - 01.12.2016

Finansiering: Egen finansiering

Bidrag til Encyclopedia of Camps and Ghettos 1933-1945

Ansvarlig: Seniorforsker

Henrik Skov Kristensen

Beskrivelse: Fire bidrag til det kommende bind 5 af "Encyclopedia of Camps and Ghettos 1933-1945", som indeholder en komplet registrant af nazi-tyske lejre og ghettoer i det tysk-besatte Europa.

- German-Danish Relations
- BDS København
- Horserød PGL [PGL=Polizeigefangenenlager]
- Frøslev PGL

Varighed: 01.01.2008 - De ovennævnte fire bidrag er leveret og godkendt af hovedredaktøren Martin Dean.

Finansiering: Forskningstid

Eksterne samarbejdspartnere: Forskningsleder dr. Martin Dean, United States Holocaust Memorial Museum

Landbokultur og Søfart

Forskningsområder

Landbokultur og Søfart er betegnelsen for den enhed, der omfatter Frilandsmuseet, Industrimuseet Brede Værk, Kommandørgården på Rømø samt Nationalmuseets fartøjssamling, hvilket vil sige Nationalmuseets samling af træskibe.

Enheden undersøger og formidler landbokultur, bygningshistorie, boligkultur, tekstil- og dragthistorie og danskernes liv i hverdag og fest fra 1650 og frem.

Enheden udfører lejlighedsvist forskning og rådgivning og indgår i større og mindre forsknings- og formidlingssamarbejder.

Medarbejdere inden for forskningsområdet

Museumschef, dr. phil. Peter Henningsen

Inden for den videnskabelige stillingsstruktur

Louise Windfeldt, ph.d.-stipendiat

Uden for den videnskabelige stillingsstruktur

Christina Folke Ax, museumsinspektør, ph.d.

Niels-Erik Jensen, Arkitekt

Signe Lykke Littrup, museumsinspektør

Afsluttede projekter

Inddragelse af befolkningen i emnet 'plantegenetiske ressourcer' – en undersøgelse af mål og midler i uformelle læringsmiljøer

Ansvarlig: Ph.d.-stipendiat **Louise Windfeldt**

Beskrivelse: Det samfinansierede ph.d.-projekt skal undersøge formidlingen under Fødevarerministeriets tilskudsordning for plantegenetiske ressourcer (den levende kulturarv), der er en del af det danske landdistriktsprogram. Formålet er at analysere, hvordan befolkningen inddrages, og dernæst foreslå forbedringer. Resultaterne vil blive bearbejdet i et teoretisk perspektiv, og til sidst vil et designbaseret forskningsforsøg blive udført på Nationalmuseet (Frilandsmuseet).

Varighed: 01.11.2012 – 29.02.2016 (forlænget)

Finansiering: 1.712.500 kr. primært fra eksterne kilder samt Nationalmuseets ph.d-pulje.

Eksterne samarbejdspartnere: Københavns Universitet: Lektor Lene Møller Madsen (Hovedvejleder), Institut for Naturfagenes Didaktik. Adjunkt Marianne Achiam (medvejleder), d.o. Professor Sven Bode Andersen (medvejleder), Department of Plant and Environmental Sciences. Fødevarerministeriet, Natur-Erhvervstyrelsen, Videnskabelig medarbejder Lars Landbo, plantegenetiske ressourcer.

Bevaring og naturvidenskab

Forskningsområder

Bevaring og Naturvidenskab er Nordens største institution for konservering og kulturhistorisk relateret naturvidenskab. Hovedparten af forskningen i afdeling for Bevaring og Naturvidenskab er samlet i enheden Miljøarkæologi og Materialeforskning (M&M). Den miljøarkæologiske forskning har til formål at rekonstruere fortidens miljø- og klimaudvikling og de fortidige menneskers brug af og samspil med det omgivende landskab gennem de sidste ca. 11.000 år. I dette arbejde benyttes pollenanalyse, makrofossilanalyse, dendrokronologi og vedanatomi. Ved hjælp af strontiumisotopanalyse forskes der i problemstillinger vedr. forhistoriske og historiske menneskers og genstandes proveniens og mobilitet. I forbindelse med konservering og restaurering af museumsgenstande og kulturhistoriske objekter udføres analyser til bestemmelse af bl.a. maling, organiske rester og metallegeringers sammensætning. Tilsvarende forskes der i moderne syntetiske materialer, der i stigende grad udgør et bevaringsproblem. Inden for kalkmalerikonservering forskes der dels i at forbedre de gængse metoder til rensning og konservering, dels i kalkmaleriernes bevaringshistorie. Ved enheden udføres endvidere forskning i bevaring af arkæologiske lokaliteter og kulturarvs-genstande på fundstedet (in situ), det være sig på landjorden eller på havbunden, og som noget nyt søges der udviklet værktøjer til udpegning af områder i Grønland, hvor kulturarven er specielt truet af ændringer i klimaet. Endelig arbejdes der med en række emner indenfor forebyggende (præventiv) konservering, omfattende bl.a. en fastlæggelse af de optimale forhold for så vidt angår klima, byggematerialer, lys mv. for opbevaring og udstilling af kulturarvs-genstande. Enhedens forskere er engageret i en bred vifte af eksternt finansierede nationale og internationale forskningsprojekter. Herudover udføres rekvirerede opgaver for en lang række institutioner i ind- og udland.

Medarbejdere inden for forskningsområdet

Forskningschef Peter Rasmussen

Inden for den videnskabelige stillingsstruktur (alle fra M&M)

Niels Bonde, seniorforsker

Isabelle Brajer, seniorforsker, ph.d.

Anne Marie Eriksen, ph.d.-stipendiat, konservator

Karin Margarita Frei, forskningsprof. ph.d.

David John Gregory, seniorforsker, adj. prof., ph.d.

Mette Marie Hald, seniorforsker, ph.d.

Jørgen Hollesen, seniorforsker, ph.d.

Catherine Ann Jessen, seniorforsker, ph.d.

Poul Klens Larsen, seniorrådgiver, ph.d.

Henning Matthiesen, seniorforsker, ph.d.

Morten Fischer Mortensen, seniorforsker, ph.d.

Martin Norvig Mortensen, seniorforsker, ph.d.

Nanna Bjerregaard Pedersen, projektforsker, ph.d., konservator

Yvonne Shashoua, seniorforsker, ph.d.

Uden for den videnskabelige stillingsstruktur

Claudia Baittinger, museumsinspektør (M&M)

Charlie Christensen, museumsinspektør emeritus (M&M)

Mads Chr. Christensen, seniorkonsulent (M&M)

Orla Hylleberg Eriksen, laborant (M&M)

Karen Elise Henningsen, konservator (B&I)

Peter Steen Henriksen, museumsinspektør (M&M)

Helle Holbek, laborant (M&M)

Lars Aasbjerg Jensen, konservator (M&M)

Karin Vestergaard Kristiansen, konservator, ph.d. (B&I)

Maj Ringgaard, konservator, ph.d. (M&M)

Anna-Grethe Rischel, konservator emerita (M&M)

Anne Lisbeth Schmidt, konservator (M&M)

Irene Skals, konservator (M&M)

Karen Stemmann-Petersen, konservator (M&M)

Michelle Taube, kemiker, ph.d. (M&M)

Janne Winsløw, laborant (M&M)

Susanne Ørum, konservator (B&I)

Nye projekter

Remains of Greenland

Ansvarlig: Seniorforsker **Jørgen Hollesen**

Beskrivelse: REMAINS of Greenland vil undersøge og kortlægge klimatruslen mod den grønlandske arkæologi og udvikle modeller, som kan bruges til at udpege de 'hotspots', hvor klimaforandringerne for alvor er en trussel, og dermed give Grønlands Nationalmuseum mulighed for at prioritere og redde mest muligt. Se også *Større projekter*.

Varighed: 01.03.2016 – 28.02.2019

Finansiering: 5.000.000 kr. Velux Fonden

Eksterne samarbejdspartnere: Grønlands Nationalmuseum; Center for Permafrost, KU

Bronze Age wool economy: production, trade, environment, husbandry and society

Ansvarlig: Forskningsprofessor **Karin M. Frei**

Beskrivelse: Projektet formål er at udforske uldproduktionens økonomiske betydning for Europa i bronzealderen. Vigtigt er her studiet af, hvordan distributionen af uldtekstiler påvirkede dannelsen af overregionale netværk og handelsruter. Projektet fokuserer på to regioner: Szazhalombatta lokaliteten på den ungarske højslette og Terramare området i Norditalien. Se også *Større projekter*.

Varighed: 01.01.2016 – 31.12.2018

Finansiering: 4.592.524 kr. (6.042.000 SEK), The Swedish Foundation for Humanities and Social Sciences, Riksbankens Jubileumsfond,

Eksterne samarbejdspartnere: Sophie Bergebrant og Serena Sabatini, Gøteborg Universitet, Sverige

Tales of Bronze Age Women

Ansvarlig: Forskningsprofessor **Karin M. Frei**

Beskrivelse: "Tales of Bronze Age Women" ("Bronzealderkvinders fortællinger") er et 3-årigt tværfagligt forskningsprojekt som undersøger mobilitet, identitet og samfundsroller hos bronzealderkvinder i Danmark. Projektet benytter de nyeste forskningsmetoder inden for biomolekylær-, bioke-misk-, antropologisk og arkæologisk analyse til at undersøge skeletmaterialet med fokus på strontium-isotopanalyser. Se også *Større projekter*.

Varighed: 01.10.2016 – 30.09.2019

Finansiering: 2.900.000 kr. Carlsbergfondet

Jernalderens Offermoser

Ansvarlig: Seniorforsker

Morten Fischer Mortensen

Beskrivelse: 'Jernalderens offermoser' er et tværfagligt forskningsprojekt, der på baggrund af arkæologiske og naturvidenskabelige undersøgelser har til formål at belyse brugen af jernalderens moser som offersteder. Trods de meget vigtige og rige arkæologiske fund fra danske moser ved vi forbavsende lidt om de omstændigheder hvorunder moserne er blevet brugt som offersteder. Vi mangler svar på en række helt grundlæggende spørgsmål, der er en

forudsætning for at forstå den kontekst, som ofringerne er foregået i.

Varighed: 01.04.2016 – 31.12.2017

Finansiering: 813.600 kr. Kulturministeriets forskningspulje

Eksterne samarbejdspartnere: Vendsyssels Historiske Museum; Museum Østjylland

De dødes by

Ansvarlig: Forskningsprofessor **Karin M. Frei**

Beskrivelse: Ribe anses i dag for Skandinaviens første by. Mens den handelsplads, som opstod omkring år 700 e. Kr. ved bredden af Ribe Å, er velbelyst, har menneskenes rolle i byens udvikling fået mindre opmærksomhed. Projektet vil derfor via strontium-isotopanalyser undersøge hvem Ribes første beboere var og hvorfra de kom. Ca. 40 individer undersøges.

Varighed: 01.06.2016 – 31.12.2017

Finansiering: Ca. 105.000 kr. Kulturstyrelsen, De dødes by (via Sarah Croix)

Eksterne samarbejdspartnere: Sarah Croix, Aarhus Universitet, Ribe Museum

Follo 03

Ansvarlig: Seniorforsker **Niels Bonde**

Beskrivelse: Dendrokronologiske undersøgelser af tømmer fremkommet ved arkæologiske undersøgelser i Oslo.

Varighed: 01.07.2016 – 30.06.2017

Finansiering: 60.000 kr. (NIKU) + forskningstid (Nationalmuseet)

Eksterne samarbejdspartnere: Norsk institutt for kulturminneforskning (NIKU), Oslo

Sweet Track, vurdering af in situ bevaring

Ansvarlig: Seniorforsker **Henning Matthiesen**

Beskrivelse: Konsulentarbejde for Historic England og Somerset Heritage Trust i England, hvor vi skal vurdere effekten af en ny beskyttelsesmetode, som skal forbedre bevaringsforholdene for den neolitiske plankevej Sweet Track i Somerset Levels. Opgaven er en blanding af overvågning i felten og laboratorieundersøgelser af nedbrydning.

Varighed: 01.10.2016 – 31.12.2017

Finansiering: Ca. 50.000 + udstyr

Eksterne samarbejdspartnere: Historic England; Somerset Heritage Trust; York Archaeological Trust

Fugtabsorption i voks-harpiks behandlede malerier

Ansvarlig: Seniorforsker **Martin N. Mortensen**

Beskrivelse: Voksharpiks dublering har fra slutningen af 1800-tallet til 1970'erne været en almindelig konserveringsteknik til malerier. Det har imidlertid vist sig, at der opstår spændinger i lærrederne i perioder med høj luftfugtighed hvilket giver skader på lærred og farvelag. I nærværende projekt undersøges fugtabsorptions egenskaberne for recent lærred, recent voksharpiks dubleret lærred og dublerede

malerier fra 1765 af Johan Edvard Mandelberg fra Bernstoff slot. Målingerne udføres gravimetrisk på DVS (Dynamic Vapor Sorption) og forventes at give information om kinetik og omfanget af fugtoptag i de forskellige lærreder.

Varighed: 01.10.2016 – 31.12.2017

Finansiering: Nationalmuseet

Eksterne samarbejdspartnere: Specialestuderende Cecilia Gregers-Høegh og adjunkt Cecil Krarup Andersen ved KADK

Igangværende projekter

Microbial degradation of archaeological bones

Ansvarlig: Ph.d.-studerende **Anne Marie Eriksen**

Beskrivelse: Ph.d. projekt omhandlende bakteriel og svampe nedbrydning af knoglemateriale i forskellige miljøer.

Varighed: 01.06.2015 – 31.05.2018

Finansiering: 2.751.931 kr. DFF – Natur og Univers

Eksterne samarbejdspartnere: Prof. Tom Gilbert, Statens Naturhistoriske Museum, Københavns Universitet (hovedvejleder)

Med ryggen til fjellet

Ansvarlig: Seniorforsker **Niels Bonde**

Beskrivelse: Dendrokronologiske undersøgelser i det sydlige Norge. Opbygning af dendrokronologiske grundkurver for eg og fyr fra Sørlandet.

Varighed: 01.07.2005 – 31.12.2017

Finansiering: 3.000.000 kr. (Vest-Agder Fylkeskommune, Norge) + Nationalmuseet (forskningstid)

Eksterne samarbejdspartnere: Fylkeskonservatoren i Vest-Agder Fylkeskommune og Vest-Agder Museum

The threat of wood degrading fungi to Greenland's cultural heritage

Ansvarlig: Konservator/postdoc **Nanna Bjerregaard Pedersen**

Beskrivelse: Projektet søger at fremme vores forståelse af artsfordelingen af trænedbrydende mikrobielle samfund relateret til arkæologisk træ fra polarregionen. Formålet er at sammenholde distributionen af arter med de meteorologiske og miljømæssige forhold og det nedbrudte træs karakteristika på cellevægsniveau. Der skal indsamles prøver fra seks køkkenmøddinger i Vestgrønland fra forskellige klimazoner fra arktisk til subarktisk.

Varighed: 01.07.2015 – 30.04.2018

Finansiering: 1.200.000 kr. + 111.651 kr. Carlsbergfondet

Eksterne samarbejdspartnere: Professor Robert Blanchette, University of Minnesota
Senior researcher Notburga Gierlinger, University of Natural Resources and Life Sciences, Vienna (BOKU)
Senior researcher Lisbeth Garbrecht Thygesen and senior advisor Iben Margrete Thomsen, Department of Geosciences and Natural Resource Management, University of Copenhagen

Senior researcher Gry Alfredsen, Norwegian Institute of Bioeconomy Research (NIBIO)
Nationalmuseum and Archive of Greenland

NANORESTART (Nanomaterials in the Restoration of Art)

Ansvarlig: Seniorforsker **Yvonne Shashoua** og Seniorforsker **Isabelle Brajer**

Beskrivelse: At udvikle og evaluere innovative værktøjer og nye nanomaterialer der kan stabilisere og bevare nutidskunst der består af akrylmalerier, 3D printning, lærred, metaller, gadekunst eller plastik. Projektet fokuserer på rensning, overfladebehandling og konsolidering af nedbudte materialer. Formålet er at kunne bevare moderne kunst på museer og udendørs for fremtiden ved hjælp af materialer og metoder der lever op til de gældende etiske krav til konservering.

Varighed: 01.06.2015 – 01.12.2018

Finansiering: 10100.000 DKK til NM, EU Horizon 2020

Eksterne samarbejdspartnere: 26 partnere fra EU lande, Brasilien og USA

Skinddragter Online / Skin Costumes Online

Ansvarlig: Konservator **Anne Lisbeth Schmidt**

Beskrivelse: 'Skinddragter Online' skal offentliggøre nationale museers skindsamlinger som et website på Internettet. Projektet inviterer andre museer til at registrere deres samlinger i databasen via et interface. Formålene er: (i) At sikre, at museerne er synlige, digitalt nærværende og relevante i samfundet, (ii) At publikum gives adgang og kendskab til en væsentlig del af den arktiske kulturarv og (iii) At skabe en fælles database ved at invitere i første omgang to nordiske museer: Grønlands Nationalmuseum (NKA) og Kulturhistorisk Museum, Oslo (KHM) til at registrere deres samlinger i databasen.

Varighed: 01.11.2013 – 31.12.2016; 01.07.2016 – 31.12.2017. Inkludering af dele af NKAs samling i database/website

Finansiering: 400.000 kr. Augustinusfonden
200.000 kr. Nordisk Kulturfond

110.000 kr. Nationalmuseets egen finansiering
Indtægtsdækket virksomhed i alt ca. 170.000 kr.

Eksterne samarbejdspartnere: Direktør Daniel Thorleifsen, Nunatta Katersugaasivia, Nuuk; Sektionschef Torunn Klockernes, Kulturhistorisk Museum, Oslo

Nedbrydning af polyuretanskum i dansk kunst i stort format, 1960 til i dag

Ansvarlig: Seniorforsker **Yvonne Shashoua**

Beskrivelse: Polyuretan (PUR) skum er et af de mest populære plastmaterialer anvendt af danske kunstnere siden 1960'erne. PUR-skum nedbrydes allerede 5 år efter den er produceret, hvilket medfører at kunstværkerne bliver for ustabile til udstilling og udlån, for til sidst at smuldre til pulver. Da årsagen til nedbrydningen ikke er kortlagt vil projektet

identificere og kortlægge typer af PUR-skum, samt gennem naturvidenskabelige analyser udvikle en bevaringsstrategi, der kan forlænge levetiden af PUR-skum kunstværker. Resultaterne af dette projekt vil være til gavn for alle de danske museumssamlinger og internationale institutioner, der samler på og har ansvar for PUR-kunstværker i store formater.

Varighed: 01.10.2015 – 28.02.2017

Finansiering: 612.000 kr. i alt hvoraf 204.000 kr. til NM fra Kulturstyrelsen - Puljen Samlingsvaretagelse

Eksterne samarbejdspartnere: Statens Museum for Kunst (CATS) - projektleder

Udvikling af omkostnings- og tidseffektiv konserveringsmetode til vanddrukkent arkæologisk træ

Ansvarlig: Konservator/postdoc **Nanna Bjerregaard Pedersen** (faglig projektkoordinator); Museumsinspektør, ph.d. Helle Sigh, De kulturhistoriske Museer i Holstebro, Strandingsmuseum St. George (hovedansøger og administrativ projektkoordinator)

Beskrivelse: Projektets formål er at udvikle og teste den kemiske forbindelse D-mannitol som imprægneringsmiddel til vanddrukkent arkæologisk træ for at udnytte metodens potentiale til at reducere konserveringstider og omkostninger. Målet er at udvikle og afprøve metoden på en stor spændvidde af vanddrukkne arkæologiske trægenstande både i forhold til materialekarakteristika (træsart, nedbrydningsstype og nedbrydningsgrad), dimensioner og konstruktionskompleksitet for at få en bedre forståelse for hvornår imprægnering med D-mannitol bevaringsmæssigt forsvarligt kan erstatte imprægnering med polyethylenglycol (PEG).

Varighed: 01.06.2015 – 30.05.2018

Finansiering: 531.650 kr. Slots- og Kulturstyrelsen
Eksterne samarbejdspartnere: De kulturhistoriske Museer i Holstebro; Konserveringscenter Vest; Odense Bys Museer

Historiske fartøjer på Svalbard – vedanatomi/dendrokronologi

Ansvarlig: Seniorforsker **Niels Bonde**

Beskrivelse: Vedanatomi og dendrokronologiske undersøgelser samt beskrivelser af bevaringstilstand af rester af historiske fartøjer m.m. fundet på Svalbard.

19. – 21. januar 2016: Workshop afholdt i Longyearbyen med 11 deltagere fra forskellige nordiske institutioner.

Der er planlagt et mindre møde med henblik på at skrive en ansøgning vedrørende undersøgelse af russiske fangsthytter.

Varighed: 01.12.2015 – 31.12.2017

Finansiering: 158.262 kr. (199.750 Nkr. (heraf Svalbards Miljøvernfond: 100.000 Nkr.))

Eksterne samarbejdspartnere: Svalbard Museum og Sysselmannen på Svalbard

Bryggen i Bergen, vurdering af bevaringsforhold

Ansvarlig: Seniorforsker **Henning Matthiesen**

Beskrivelse: Konsulentarbejde for Riksantikvaren i Norge, hvor vi skal vurdere bevaringsforholdene for de arkæologiske kulturlag under Bryggen i Bergen samt dokumentere effekten af de afbødende tiltag, som blev iværksat i 2012-2015 for at hæve vandstanden i området. Opgaven er en blanding af overvågning i felten og laboratorieundersøgelser af nedbrydning.

Varighed: Løbende – startet i 2001, endnu ingen slutdato

Finansiering: Ca. 150.000 kr. i 2016

Eksterne samarbejdspartnere: Adskillige

Oxygen consumption in conserved archaeological wood from the Oseberg find

Ansvarlig: Seniorforsker **Martin N. Mortensen**

Beskrivelse: Hastigheden for iltforbrug kan måles for genstande af konserveret arkæologisk træ med en metode vi har udviklet tidligere. I nærværende projekt er prøver af konserveret arkæologisk træ blevet imprægneret med calciumsalte og jernsalte i forskellige kombinationer og koncentrationer for at finde ud af hvordan jern ioner og calcium ioner påvirker hastigheden for iltforbrug og således nedbrydningshastighed for træet. I projektet måles ligeledes nedbrydningshastighed for originalt Oseberg materiale.

Varighed: November 2015 – 2017

Finansiering: Nationalmuseet

Eksterne samarbejdspartnere: Postdoc Caitlin McQueen og konservator Susan Braovac ved Kulturhistorisk Museum i Oslo

Borremose - naturvidenskabelige undersøgelser i mosen omkring den befæstede jernalderlandsby

Ansvarlig: Museumsinspektør emeritus

Charlie Christensen

Beskrivelse: Publikation af de i 1989-91 udførte undersøgelser af mose, voldgrav og jordbund under volden. Nye pollendiagrammer er udarbejdet, og undersøgelsens resultater ændrer fuldstændigt DGU's geologers tolkninger af deres tidligere arbejde i mosen. Publikationen udføres i samarbejde med Jes Martens i Oslo, som forestod de arkæologiske udgravninger 1989-91. Publikationen skal komme som et bind i Nordiske Fortidsminder.

Varighed: 20.08.1989 – 2018

Finansiering: Udført som tjenestearbejde under ansættelse på NNU

Eksterne samarbejdspartnere: Jes Martens, Universitetet i Oslo

Økonomi i kalkmalerikonservering

Ansvarlig: Seniorforsker **Isabelle Brajer**

Beskrivelse: Dette projekt beskæftiger sig med de økonomiske konsekvenser af professionaliseringen af konservatorfaget. Projektet omfatter perioden fra starten af kalkmalerikonservering i Danmark i

midten af 1800-tallet til nutiden. Med udgangspunkt i arkivmaterialer er det projektets mål at belyse arbejdets omfang og omkostningerne ved de registrerede konserveringsprojekter. Det undersøges også hvorledes konserveringsarbejder har været finansieret igennem perioden. En vigtig del af projektet undersøger den betydning, som oprettelsen af en formel konservatoruddannelse i Danmark har fået for fagets professionalisering og omkostninger. Overordnet er det målet, at belyse den historiske udvikling i samfundets investering i bevarelse af denne vigtige del af landets kulturarv.

Varighed: 01.02.2015 – 31.12. 2017

Finansiering: Forskerår

Kalkmaleriernes bevaringshistorie – et ekko fra fortiden

Ansvarlig: Seniorforsker **Isabelle Brajer**

Beskrivelse: Formålet med dette projekt er at belyse den mangfoldige og komplekse verden, der har at gøre med kalkmaleriernes bevaring – et arbejdsområde, der befinder sig i krydsfeltet mellem filosofi, kunstforståelse, håndværk og naturvidenskab. Projektet bygger på arkivmaterialer. Projektet søger at belyse de mange forskellige aktørers rolle i fremdragelse, istandsættelse og vedligeholdelse af de mangfoldige, og i mange tilfælde enestående billeder, som pryder de danske kirker. Projektet vil føre til en beskrivelse af hvilke principper, der har dannet grundlag for trufne beslutninger gennem tiderne, og på basis af hvilket vidensniveau beslutningerne blev taget. Dette vil tydeliggøre udviklingen i konserveringsfaget og i holdningerne til maleriernes bevarelse.

Varighed: 01.04.2015 – 31.12.2020

Finansiering: Forskerår

Afsluttede projekter

Skinddragter fra Nord

Ansvarlig: Konservator **Anne Lisbeth Schmidt**

Beskrivelse: Forskningsprojekt under Nordlige Verdener 2009-2013. Undersøger museets samling af historisk skindtøj fra de cirkumpolare folk med hensyn til design, syteknik og dyrearter. Analyse af hvilke kontekster kan findes mellem oprindelige folks beklædning, levevis, geografisk placering, handel, klima etc.

Varighed: 01.01.2010 – 31.12.2016

Finansiering: Ca. 3.000.000 kr. Augustinusfonden

140.000 kr. Knud Rasmussens Fond

200.000 kr. Nordisk Kulturfond

Eksterne samarbejdspartnere: Lektor Karsten Jensen, Institut for Planlægning, Laboratoriet for Geoinformatik, Aalborg Universitet
Professor Tom Gilbert, Statens Naturhistoriske Museum, Københavns Universitet
Postdoc Enrico Cappellini, Biologisk Institut, Københavns Universitet

Ageing Study of Treated Composite Archaeological

Waterlogged Artifacts (ArCo)

Ansvarlig: Seniorforsker **Martin N. Mortensen**

Beskrivelse: Nedbrydning har truet vigtige museums-genstande af konserveret arkæologisk træ i perioder med dårligt udstillingsklima. Prøver fra Oseberg fundet (NO), Nydam fundet (DK), Skuldelev skibene (DK) samt Lyon- og St Malo vrage (FR) blev undersøgt. I et klimakammer blev prøverne udsat for kraftige døgnvariationer i relativ luftfugtighed syv måneder i træk, imens et kamera fotograferede. Nedbrydning som lignede det man kendte fra museerne, viste sig på nogle prøver imens andre var upåvirkede. De reaktive prøver havde visse kendetegn, som vil kunne give et fingerpeg om særlig risiko for klimatisk relateret nedbrydning, for andre genstande i fremtiden.

Varighed: 01.04.2014 – 31.03.2016

Finansiering: 741.177 kr. Det Frie Forskningsråd | Kultur og Kommunikation, (JPI).

Eksterne samarbejdspartnere: University of Oslo, KHM, Norway

ARC-Nucléart, Conservation Workshop, France
Department of Chemistry - University of Pisa, Italy
ARCHA Srl, analytica laboratory SME, Italy

Nedbrydningshastighed for konserveret træ ved museumsklima

Ansvarlig: Seniorforsker **Martin N. Mortensen**

Beskrivelse: Vi har tidligere vist at konserveret arkæologisk træ forbruger ilt ved stuetemperatur og luftfugtighed svarende til det man har i museer og magasiner. Dette iltforbrug afslører at der sker en nedbrydning af materialet under de nævnte betingelser, men ikke hvilken reaktion der er ansvarlig. I nærværende projekt ældes prøver af konserveret arkæologisk træ i en atmosfære af mærket ilt (18O₂). Ved at spore den mærkede ilt med forskellige måleteknikker er det hensigten at finde ud af hvad ilten reagerer med i træet, altså hvad den bruges til. Dette vil øge vores indsigt i de reaktioner som finder sted i materialet.

Varighed: 01.12.2012 – 30.11.2016

Finansiering: 298.000 kr. KUM

Eksterne samarbejdspartnere: Seniorforsker Helge Egsgaard fra RISØ

Motala Stone Age site

Ansvarlig: Forskningsprofessor **Karin M. Frei**

Beskrivelse: Nylige udgravninger ved Strandvägen og Kanaljorden i Motala i det østlige Midtsverige har afdækket komplekse og varierede gravfund fra mesolitikum. På trods af den geografiske nærhed og ensartede datering, viser gravlevnene såvel forskelle som ligheder i behandlingen af de afdøde. Projektet har til hensigt på baggrund af isotopanalyzer af dyre- og menneskefund at rekonstruere spisevaner og oprindelse og mibilitet for de afdøde for at identificere forskelle mellem de to fundsteder.

Varighed: 01.06.2015 – 31.12.2016

Finansiering: ca. 150.000 kr. Svenske midler via Fredrik Molin og Fredrik Hallgren, betalt af flere omgange.

Eksterne samarbejdspartnere: Fredrik Molin og Fredrik Hallgren, Sverige

Islandic textiles

Ansvarlig: Forskningsprofessor **Karin M. Frei**

Beskrivelse: The project aimed at conducting the first strontium isotope analyses of archaeological textiles found on Island.

Varighed: 01.06.2015 – 31.12.2016

Finansiering: ca. 150.000 kr. NSF midler via Michele Smith, betalt af flere omgange.

Eksterne samarbejdspartnere: Michele Smith, Brown University, NSF, USA

Datering af brændt ler ved rehydroxylering

Ansvarlig: Kemiker **Michelle Taube**

Beskrivelse: Der er i England udviklet en ny metode baseret på rehydroxylering til datering af brændt ler. Med denne metode måles vandgenoptaget (rehydroxyleringen) i materialet, hvorved tiden, der er gået siden brænding, kan udledes. Nærværende projekt består af to dele, hvor den første tester moderne, veldefinerede materialer, og den anden tester arkæologisk materiale. Målingerne af de veldefinerede prøver giver mulighed for at finde ud af om teknikken er pålidelig under kontrollerede forhold; de arkæologiske prøver er også velkarakteriserede, men er mere udfordrende på grund af den store variation i materialesammensætning samt mulig forurening.

Varighed: 01.01.2014 – 30.06.2016 (forlænget i 6 mdr.)

Finansiering: 565.000 kr. Carlsbergfondet

Kunsthistorisk og maleteknisk forskningsprojekt i forbindelse med restaurering af freskomaleri af Jais Nielsen, Sankt Elisabeths Hospital, Hans Bogbinders Allé 3, hovedtrappen.

Ansvarlig: Konservator **Karen Elise Henningsen** (PI Jørgen Wadum, Statens Museum for Kunst)

Beskrivelse: Undersøgelserne af Jais Niensens freskomaleri løber ad to sideløbende og sammenflettende spor og består af dels kunsthistoriske, dels maletekniske undersøgelser. Målet med de kunsthistoriske undersøgelser er at få en nuanceret forståelse af værkets udformning og tilblivelsesproces. Formålet med de maletekniske undersøgelser er at undersøge med hvilke metoder og materialer, maleriet blev til under, samt at sætte denne viden i relation til de kunsthistoriske erkendelser.

Varighed: 01.10.2015–30.09.2016

Finansiering: 443.536 kr. ekskl. formidling, Ny Carlsbergfondet

Eksterne samarbejdspartnere: CATS, Statens Museum for kunst

Nørrekær Enge. Boring i marint transgrederet mose

Ansvarlig: Museumsinspektør emeritus **Charlie Christensen** og seniorforsker **Catherine Jessen**.

Beskrivelse: Ved funderingsundersøgelser i forbindelse med rejsning af vindmøller i Nørrekær enge ved Løgstør blev der påtruffet en mose på 10 m's dybde, overlejret af marint sand. Pollenanalyse og dateringer af mosens gytje- og tørvelag medvirkede til at fastlægge strandforskydningen i det vestlige Limfjords-område. Den tidligere postulerede meget hastige atlantiske havstigning i dette område (5 m/100 år) blev med de nye data overbevisende imødegået. Rapport er udarbejdet til A/S Vattenfall, NNU rap. nr.19, 2014, og en engelsksproget publikation til tidsskriftet Boreas er under udarbejdelse.

Varighed: 01.03.2009 – 2016

Finansiering: Boring og pollenanalyse finansieret af A/S Vattenfall (250.000 kr.). Bearbejdning udført som tjenstligt og frivilligt arbejde.

Eksterne samarbejdspartnere: Bjarne Henning Nielsen, Vesthimmerlands Museum, Aars.

3. Nationalmuseets publikationer

I dette kapitel er Nationalmuseets publikationer fra 2016 præsenteret samlet og ordnet efter enhed. Alle enheder, hvis forskere har publiceret, er medtaget. For hver enhed er publikationerne overordnet delt i Peer-reviewede publikationer og Øvrige publikationer. Herunder er publikationerne inddelt i følgende kategorier: Monografier/antologier, Artikler, Bogkapitler/bidrag til antologier (herunder også artikler i konferencepublikationer), Anmeldelser og Faglige rapporter.

For hver publikation er den pågældende enheds forfatter(e) markeret i fed og kapitæler. Hvis der er medforfattere fra andre af museets enheder, er disse markeret i almindelig skrift og kapitæler. Herved synliggøres samarbejder på tværs af Nationalmuseets enheder. Sådanne publikationer optræder under alle medvirkende enheder. I 2016 har der været tolv publikationer med forfattere fra flere af museets enheder.

Danmarks og Middelhavslandenes Oldtid

Peer-reviewede publikationer

Monografier/antologier

HASLUND HANSEN, ANNE. *Niebuhr's Museum. Artefacts and Souvenirs from the Royal Danish Expedition to Arabia 1761-1767.* Vandkunsten, 2016. 254 s. /*Niebuhrs Museum. Souvenirs og sjældenheder fra Den Arabiske Rejse 1761-1767.* Vandkunsten, 2016. 254 s.

MANNERING, ULLA. *Iconic Costumes: Scandinavian Late Iron Age Costume Iconography.* Oxford : Oxbow Books, 2016. 288 s. (Ancient Textiles Series, Vol. 25).

MÜTH-FREDERIKSEN, SILKE; Schneider, Peter I.; Schnelle, Mike; De Staebler, Peter D. *Fortifications: A compendium of theory and practice.* Oxford: Oxbow, 2016. 352 s. (Fokus Fortifikation Studies, Vol. 1).

Red./ MÜTH-FREDERIKSEN, SILKE; Frederiksen, Rune; Schneider, Peter I.; Schnelle, Mike. Fokus on Fortifikation: New research on fortifications in the Ancient Mediterranean and the Near East. Papers of the conference on the Research of Ancient Fortifications, Athens 6-9 December 2012. Oxford : Oxbow, 2016. 624 s. (Fokus Fortifikation Studies, Vol. 2). (*Monographs of the Danish Institute at Athens*, Vol. 18).

Red. / Nørskov, Vinnie; **PENTZ, PETER.** *50 fund. Højdepunkter i arkæologien.* Aarhus 2016. 350 s.

Artikler

BAASTRUP, MARIA PANUM. Invitation systems and identification in Late Iron Age southern Scandinavia? The gold foil figures from a new perspective. *Danish Journal of Archaeology*, Vol. 4, Nr. 2015:1, s. 64-74.

DENGSSØ JESSEN, MADS. Editorial, Vol. 4 (1-2). *Danish Journal of Archaeology*, 2016.

DENGSSØ JESSEN, MADS. Towering above : An interpretation of the Late Iron Age architecture at Toftum Næs, Denmark. *Danish Journal of Archaeology*, Vol. 5, Nr. 1-2, 16.12.2016, s. 1-20.

KAUL, FLEMMING; Varberg, Jeanette; Gratuze, Bernard; **HASLUND HANSEN, ANNE;** Rotea, Mihai; Witternberger, Mihai. Mesopotamian glass from Late Bronze Age Egypt, Romania, Germany and Denmark. *Journal of Archaeological Science: Reports*, Vol. 74 , 2016, s. 184-194.

Andersson Strand, Eva; **MANNERING, ULLA;** Nosch, Marie-Louise. *Mise en oeuvre d'une approche globale des textiles anciens au Centre de recherche sur les textiles de Copenhague. Perspective*, Vol. 1 Juin, 2016, s. 75-92.

Gron, Kurt; Montgomery, Janet; **NIELSEN, POUL OTTO;** Nowell, Geoff; Peterkin, Joanne; **SØRENSEN, LASSE;** Rowley-Conwy, Peter. Strontium isotope evidence of early Funnel Beaker Culture movement of cattle. *Journal of Archaeological Science: Reports*, Vol. 6, Nr. 2016, 6, 2016, s. 248-251.

SØRENSEN, LASSE. New theoretical discourses in the discussion of the neolithisation process in South Scandinavia during the late 5th and early 4th millennium BC - an identification of learning processes, communities of practice and migrations. *Documenta Praehistorica*, Vol. 43 (2016), s. 209-234.

Teather, Anne; **SØRENSEN, LASSE.** Interpreting Hidden Chalk Art in northern European Flint Mines of Cissbury, England, Hov, Denmark and Spiennes, Belgium. *Internet Archaeology*, Nr. 2016, 2016, s. 50-55.

Bogkapitler/bidrag til antologier

DENGSSØ JESSEN, MADS. ¿Residencia Real en Jelling? Un nuevo complejo de la Época de Harald "Blåtand" – "Diente Azul". *VIKINGOS. Guerreros del Norte, Gigantes del Mar.* 2016. s. 62-71.

JØRGENSEN, LARS; HALD, METTE MARIE; **DENGSSØ JESSEN, MADS;** MORTENSEN, MORTEN FISCHER; Lynnerup, Niels. Appendix: People, Food and Society:

- Towards An Interdisciplinary Research Initiative on the Dynamics of Food Production, Nutrition, Health and Society from Prehistory to the Present *Food, Population and Health – Global Patterns and Challenges*. Red. / **LARS JØRGENSEN**; Niels Lynnerup; Anne Lykke; Henrik Balslev. *Scientia Danica Series H, Humanistica* 4 Vol. 7 2016. s. 179-182.
- Fedrigo, Anna; Strobl, Markus; Williams, Alan R.; Lefmann, Kim; Lindelof, Poul Erik; **JØRGENSEN, LARS; PENTZ, PETER**; Bausenwein, Dominik; Schillinger, Burkard; Kovyakh, Anton; Grazzi, Francesco. Neutron imaging study of 'pattern-welded' swords from the Viking Age. *Archaeological and Anthropological Sciences*, December 2016, s. 1-15.
- KAUL, FLEMMING**; BAITTINGER, CLAUDIA; Christensen, Kirsten; CHRISTENSEN, MADS CHRISTIAN; **MANNERING, ULLA**; SCHMIDT, ANNE LISBETH; Stemmann-Petersen, Karen; TAUBE, MICHELLE. Guld i lange baner – 2000 guldspiraler fra Boeslunde på Sjælland. *Nationalmuseets Arbejdsmark*, Vol. 2016, 2016, s. 170-179.
- KAUL, FLEMMING**. En keltisk våbenofferplads. *50 fund. Højdepunkter i arkæologien*. red. / Vinnie Nørskov; Peter Pentz. Aarhus Universitetsforlag, 2016. s. 72-77.
- KAUL, FLEMMING**. En tysk fyrstegrav fra jernalderen. *50 fund. Højdepunkter i arkæologien*. red. / Vinnie Nørskov; Peter Pentz. Aarhus Universitetsforlag, 2016. s. 230-235.
- KAUL, FLEMMING**. Himmelskiven. *50 fund. Højdepunkter i arkæologien*. red. / Vinnie Nørskov; Peter Pentz. Aarhus : Aarhus Universitetsforlag, 2016. s. 296-301.
- KAUL, FLEMMING**. Svenske helleristninger fra bronzealderen. *50 fund. Højdepunkter i arkæologien*. red. / Vinnie Nørskov; Peter Pentz. Aarhus : Aarhus Universitetsforlag, 2016. s. 16-21.
- LUND, JOHN**. Eastern Sigillata A Ware: The Riddle of the Stamps. *Honerary volume for Stella Drougou*. red. / Mimika Giannopoulou; Chrysanthi Kallini. Athen, 2016. s. 831-840.
- LUND, JOHN**. Daniel Bruuns oldsager fra Tunis - og deres vej til Nationalmuseet. *Nationalmuseets Arbejdsmark*. Vol. 2016, 2016. s. 144-157.
- LUND, JOHN**. Tunisia under Danish Eyes: The role of Christian Tuxen Falbe and other Danes in the incipient archaeological exploration of Tunisia. Under Western Eyes: *Approches Occidentales de l'archéologie nord-africaine (XIXe-XXe siècles)*. red. / Hédi Dridi; Antonella Mezzolani Andreose. 2016. s. 33-59.
- Brandt, Luise Ørsted; Cappellini, Enrico; **MANNERING, ULLA**; SCHMIDT, ANNE LISBETH. Nye artsbestemmelser af skind fra jernalderen - forhistoriske proteiner fra skindkapper fundet i danske moser. *Nationalmuseets Arbejdsmark*, Vol. 2016, 2016, s. 234-247.
- Andersson Strand, Eva; **MANNERING, ULLA**. Textiles. *A Cultural History of Dress and Fashion: In Antiquity*. red. / Mary Harlow. Vol. 1 UK : Bloomsbury Academic. An Imprint of Bloomsbury Publishing Plc, 2016. s. 13-35.
- PENTZ, PETER**. A Roman Drunkard from the Island of Falster, Denmark. *HEROM*, Volume 5, No. 1, May 2016, s. 11-26.
- PENTZ, PETER**. En dansker i Paris, *Sfinx* 1. 2016, s. 22-25.
- PENTZ, PETER**. Frankerkongens grav. *50 fund. Højdepunkter i arkæologien*. red. / Vinnie Nørskov; Peter Pentz. Aarhus Universitetsforlag, 2016. s. 23-28.
- PENTZ, PETER**. Et norsk vikingeskib. *50 fund. Højdepunkter i arkæologien*. red. / Vinnie Nørskov; Peter Pentz. Aarhus Universitetsforlag, 2016. s. 115-120.
- PENTZ, PETER**. En angelsaksisk fyrstegrav. *50 fund. Højdepunkter i arkæologien*. red. / Vinnie Nørskov; Peter Pentz. Aarhus Universitetsforlag, 2016. s. 163-168.
- PENTZ, PETER**. Den canadiske vikingeboplads. *50 fund. Højdepunkter i arkæologien*. red. / Vinnie Nørskov; Peter Pentz. Aarhus Universitetsforlag, 2016. s. 205-212.
- PENTZ, PETER**. Romano-Germansk kammergrav. *50 fund. Højdepunkter i arkæologien*. red. / Vinnie Nørskov; Peter Pentz. Aarhus Universitetsforlag, 2016. s. 231-236.
- FREI, KARIN MARGARITA; LARSEN, ANNE CHRISTINE; **PENTZ, PETER**. Lo que cuentan los dientes: Los Vikingos de Trelleborg. *VIKINGOS: guerreros del norte, gigantes del mar*. Museo Arqueológico de Alicante (MARC). red. / Per Kristian Madsen; Ingrid Wass. 2016. s. 182-189.
- PETERSEN, PETER VANG**. Amber pendants, bears and elks. *Die Kunde* N. F. 64, s. 219-237, 2016.
- PETERSEN, PETER VANG**. Die Zeit der Stielspitzen. Bromme- und Ahrensburger Kultur in Südsandinavien. Red. / Michael Baales, Thomas Terberger. Welt im Wandel. Das Leben am Ende der letzten Eiszeit. *Archäologie in Deutschland* 10, Sonderheft. Theiss. s. 87-91. 2016.
- Michaelsen, Karsten Kjer; **PETERSEN, PETER VANG**. Älteste Kunst Skandinaviens Red. / Michael Baales, Thomas Terberger. Welt im Wandel. Das Leben am Ende der letzten Eiszeit. *Archäologie in Deutschland* 10, Sonderheft. Theiss. s. 74-75.
- PETERSEN, PETER VANG**. Håndtering af metaldetektorfund på Nationalmuseet. Red. / J. Martens & M. Ravn. *Pløvejord som kontekst. Nye udfordringer for forskning, forvaltning og formidling*. Kulturhistorisk museum, Universitetet i Oslo p.37-50. 2016.
- PETERSEN, PETER VANG**. Istidens hulemalerier. *50 fund. Højdepunkter i arkæologien*. red. / Vinnie Nørskov; Peter Pentz. Aarhus Universitetsforlag, 2016. s. 97-102.

SØRENSEN, LASSE; Rahmstorf, Lorenz. Snyd ikke på vægten! – Nyt om gamle fund fra bronzealderen i Middelhavsområdet. *Nationalmuseets Arbejdsmark*, Vol. 2016, 2016, s. 158-169.

Øvrige publikationer

Monografier/antologier

Red./ MANNERING, ULLA; Frisch, Sidsel. *Cutting Edge: Our Textile Universe*. 2016. 33 s.

Artikler

AXBOE, MORTEN; Grønnegaard, Tim. Kvindens guld endte, hvor to åer mødes. *Alle Tiders Nordsjælland*, Vol. 2016, 2016, s. 155-162.

BICAN, JOSEFINE FRANCK; HOLST, SANDIE; ALBRIS, SOFIE LAURINE; Kasper Holgaard, Andersen. En stormandsresidens ved Tissø, ca. 550-1050. 16 juni 2016. Tilgængelig fra http://danmarkshistorien.dk/leksikon-og-kilder/vis/materiale/en-stormandsresidens-ved-tissoe-ca-550-1050/?no_cache=1&Hash=30adaf6fb55bb9c91b6adee447e10178.

KAUL, FLEMMING; Varberg, Jeanette. Glasperlen und Klappstühle - aus Ägypten nach Dänemark. *Archäologie in Deutschland*, Vol. 2016, Nr. 05, 2016, s. 32-35.

KAUL, FLEMMING; Andresen, Jens; Thorsen, Michael. Lys over land. *Skalk* 5, 2016, s. 14-17.

PENTZ, PETER. Digterpræstens lod. *Skalk* 1. 2016, s. 27-30.

PENTZ, PETER. Manden, der ikke opfandt Vikingetiden. *Weekendavisen*, 4. maj 2016.

PETERSEN, PETER VANG. Nyeste ravdyr. *Skalk* 1, 2016, s. 16-17.

Michaelsen, Karsten Kjer; **PETERSEN, PETER VANG.** Nordens ældste kunst. *Skalk* 1, 2016, s. 3-7.

PETERSEN, PETER VANG; Rasmussen, Anders Bersærker gang. *Skalk* 6, 2016, s. 18-22.

Bogkapitler/bidrag til antologier

BAASTRUP, MARIA PANUM. What did the Vikings bring back home? Imported objects discovered in Denmark. *VIKINGOS: Guerreros del Norte, Gigantes del Mar*: Exhibition Catalogue MARQ. Alicante, 2016. s. 93-181.

BICAN, JOSEFINE FRANCK; ALBRIS, SOFIE LAURINE; JØRGENSEN, LARS; FREI, KARIN MARGARITA; HENRIKSEN, PETER STEEN; HOLST, SANDIE; Primeau, Charlotte. Lugares de culto pre-cristiano: creencias y rituales del hierro final y de la Época Vikinga. *VIKINGOS: Guerreros del Norte, Gigantes del Mar*: Exhibition Catalogue MARQ. Alicante, 2016. s. 73-79.

LUND, JOHN. Masseproduktion. *Antikkens Håndværk*. red. / Søren Handberg; Birte Poulsen. Orbis, 2016. s. 175-186.

MANNERING, ULLA. Cuero y pieles en la Época Vikinga. *VIKINGOS: Guerreros del Norte, Gigantes del Mar*: Exhibition Catalogue MARQ. Alicante, 2016. s. 86-91.

MANNERING, ULLA. Ever-hot Fake Fur. *Cutting Edge: Our Textile Universe*. red. / Ulla Mannering; Sidsel Frisch. København, 2016. s. 8-9.

PENTZ, PETER. La Dinamarca de la Época Vikinga. *VIKINGOS: Guerreros del Norte, Gigantes del Mar*: Exhibition Catalogue MARQ. Alicante, 2016. s. 33-39.

PENTZ, PETER. Dänemark., Wikinger! *Begleitbuch zur Erlebnisausstellung WIKINGER! Im Ausstellung Lokschuppen Rosenheim*. 11. März bis 04. Dezember 2016. red. / Michaela Helmbrecht, s. 32-39.

Faglige redegørelser

DENGSSØ JESSEN, MADSS. Beretning for tilsyn og undersøgelse i forbindelse med etablering af overdækningen af runestenene i Jelling i 2011. 2016.

Anmeldelser

LUND, JOHN. A meticulous study of N African pottery from Augsburg (Raetia) : Anmeldelse af Heimerl, F.: Nordafrikanische Sigillata, Küchenkeramik und Lampen aus Augusta Vindelicum-Augsburg. *Journal of Roman Archaeology*, Vol. 28, 2016, s. 855-857.

LUND, JOHN. Anmeldelse af Heather Jackson: Jebel Khalid on the Euphrates. Volume Four: The Housing Insoul. *Bibliotheca Orientalis*, Vol. 73, Nr. 1-2, 2016, s. 233-238.

MANNERING, ULLA. Review af Julia Gräf: Lederfunde der Vorrömischen Eisenzeit und Römischen Kaiserzeit aus Nordwestdeutschland. *KUML*, Vol. 2016, 2016, s. 288-289.

MANNERING, ULLA; Rosenblum, Ariel. Review of Margarita Gleba and Judit Pasztokai-Szeoke (eds), Making Textiles in Pre-Roman and Roman Times: People, Places, Identities. *Mouseion*, Vol. 13, Nr. 3, 2016, s. 680-683.

Middelalder, Renæssance, og Numismatik

Peer-reviewede publikationer

Monografier/antologier

Red./ ANDERSEN, MICHAEL; MIKKELSEN, HANS. *Hedensted kirke. Undersøgelser og restaureringer*. Det kongelige nordiske Oldskriftselskab 2016, Syddansk Universitetsforlag. 157 s.

BENDTSEN, LASSE J. *Davinde, Rønninge, Rolfsted*. Syddansk Universitetsforlag, 2016. 187 s. (Danmarks Kirker; Nr. 35, Vol. IX).

CHRISTENSEN, ANDERS CHRISTIAN; BØGGILD JOHANNSEN, BIRGITTE; Bonde, Line M. *Vejrum, Ølby, Fovsing*. Syddansk Universitetsforlag, 2016. 176 s.

(Danmarks Kirker; Nr. 23, Vol. XVIII).

CHRISTENSEN, ANDERS CHRISTIAN; BØGGILD JOHANNSEN, BIRGITTE. *Asp, Navr, Sir.* Syddansk Universitetsforlag, 2016. 124 s. (Danmarks Kirker; Nr. 24, Vol. XVIII).

ILSTED KRISTIANSEN, RIKKE; Poulsen, Niels Jørgen. *Kirkerne i Rudkøbing. Rudkøbing Kirke, Skt. Bendts Kapel, Kirkegård.* Syddansk Universitetsforlag, 2016. 176 s. (Danmarks Kirker; Nr. 14, Vol. X).

KAARING, DAVID BURMEISTER; JÜRGENSEN, MARTIN. *Seden, Åsum, Fraugde, Tornbjerg, Allerup.* Syddansk Universitetsforlag, 2016. 208 s. (Danmarks Kirker; Nr. 33-34, Vol. IX).

KIEFFER-OLSEN, JAKOB; NYBORG, EBBE. *Hvejsel, Ildved, Givskud, Øster Nykirke, Vonge.* Syddansk Universitetsforlag, 2016. 124 s. (Danmarks Kirker; Nr. 21, Vol. XVII).

Red./ PEDERSEN, ANNE; Christensen, Lisbeth Eilersgaard; Lemm, Thorsten. *Husebyer - status quo, open questions and perspectives : Papers from a workshop at the National Museum, Copenhagen 19-20 March 2014.* Odense : Syddansk Universitetsforlag, 2016. 190 s.

Artikler

Smith, Michèle Hayeur; **ARNEBORG, JETTE;** Smith, Kevin. The "Burgundian" hat from Herjolfsnes, Greenland: new discoveries, new dates. *Danish Journal of archaeology*, 2016, s. 1-12.

BENDTSEN, LASSE J. Domestic slave trading in St. Croix, 1764–1848. *Scandinavian Journal of History*, Vol. 41, Nr. 4-5, 2016, s. 495-515.

BERTELSEN, THOMAS; Lund Rasmussen, Kaare; Andersen, Christina. Naturvidenskabelige undersøgelser af mursten i Sorø Klosterkirke – sortering af mursten. *Hikuin*, Vol. 39, 12.2016, s. 107-120.

BERTELSEN, THOMAS. From poor village church to prestige project – the dismantling of the medieval church at Mårup. *Church Archaeology in the Baltic Sea Region*. red. / Markus Hiekkanen. 2016.

Kusk, Grete; Johannsen, Hugo; Kofod-Hansen, Elisabeth ; Saabye, Marianne; **BØGGILD JOHANNSEN, BIRGITTE;** Abildgaard, Hanne; **NYBORG, EBBE;** Olesen, Lene ; Gelfer-Jørgensen, Mirjam ; Schlüter, Mogens; Rykind-Eriksen, Kirsten ; Hein, Jørgen ; Woldbye, Vibeke ; Johansen, Katia ; Paludan, Charlotte ; Brekke, Nils Georg ; Harboe, Julie. Denmark. *Grove Art Online*. Oxford Art Online. Online. udg. Oxford : Oxford University Press, 2016.

HORSNÆS, HELLE. Coins for the warriors? : Roman denarii from war booty sacrifices and other types of Danish Iron Age contexts. *Archäologie zwischen Römern und Barbaren. Zur Datierung und Verbreitung römischer Metallarbeiten des 2. Und 3. Jahrhunderts n.Chr. im Reich und im Barbaricum – ausgewählte Beispiele (Gefässe, Fibeln, Bestandteile militärischer Ausrüstung, Kleingerät, Münzen), Kolloquien zur Vor- und Frühgeschichte, Publikation*

der Beiträge des Kolloquiums 'Archäologie zwischen Römern und Barbaren', 19.-22.03.09. red. / Hans-Ulrich Voss; Nils Müller-Scheessel. Vol. 1 Bonn, 2016. s. 129-136.

HORSNÆS, HELLE. To nye fund af byzantinske miliaresia fra Bornholm – Og en fortolkning af de numismatiske fund fra Kællingeby Øst. *Nordisk Numismatisk Unions Medlemsblad*, Vol. 2016/3, 2016, s. 83-87.

IMER, LISBETH; Boje Andersen, Charlotte. Sidst set i 1767 : Runestenen fra Flarup i Sydthy genfundet. *Historisk Årbog for Thy og Vester Hanherred*, Vol. 2016, 2016.

KJÆR, ULLA. La visite du roi dano-norvégien Christian VII à Marly en 1768. *Marly art et patrimoine, Revue des Amis du Musée Promenade de Marly le Roi – Louveciennes*, Vol. 10, 2016, 04.2016, s. 27-34.

BONDE, NIELS; MADSEN, PER KRISTIAN: Om en aaben Tagstol i vore romanske Smaakirker – Sædding, Sdr. Borris, Velling og Gjellerup. *Aarbøger for Nordisk Oldkyndighed og Historie 2015, 2016*, s. 223-263.

MOESGAARD, JENS CHRISTIAN. Mønter fra middelalderlige landbebyggelser. Et overset kildemateriale til belysning af bønders møntbrug. *KUML 2016*, s. 153-194.

PEDERSEN, ANNE. Monumental expression and fortification at the time of King Harald Bluetooth. *Fortified Settlements in Early Medieval Europe. Defended Communities of the 8th-10th Centuries*. red. / Neil Christie; Hajnalka Herold. Oxford : Oxbow, 2016. s. 68-81.

RENSBRO, HENRIETTE; Faurhøj Olsen, Birgitte; Andersen Højbjerg, Stine. Nørre Snede Kirke - et væld af tilbygninger. *Kirkehistoriske Samlinger*, Vol. 2016, Nr. 2016, 2016, s. 235-248.

Bogkapitler/bidrag til antologier

BERTELSEN, THOMAS. Kirker af træ, kirker af sten. Arkitektur og dateringsproblemer på Svend Estridsens tid. *Svend Estridsen*. red. / Lasse C.A. Sonne; Sarah Croix. Syddansk Universitetsforlag, 2016. s. 109-132.

BERTELSEN, THOMAS. Storhed og fald : Den romanske frådstenskirke i Starup og Haderslevs første stenkirke. Haderslev. *En købstad bliver til: Udgravninger ved Starup og Møllestrømmen*. red. / Tenna R. Kristensen. Haderslev : Museum Sønderjylland - Arkæologi Haderslev, 2016. s. 49-84.

ETTING, VIVIAN. Dronning Margrete den 1., Erik af Pommern og stiftelsen af Maribo Kloster. *Maribo Domkirke: Kloster-, by- og domkirke gennem 600 år*. red. / Henrik B. Frederickson. Odense: Syddansk Universitetsforlag, 2016. s. 11-21.

ETTING, VIVIAN. The royal Castles of Skanör and Falsterbo: Maintenance of customs, law and order at the great market in Scania. *Chateau Gaillard - Etudes de castellologie médiévale 27: Château et*

commerce. Vol. 27 Caen : Presses Universitaires de Caen, 2016. s. 153-160.

- GRINDER-HANSEN, POUL; STEMANN-PETERSEN, KAREN.** Sølvkanden og diamantringen – to skatte fra renæssancen. *Nationalmuseets Arbejdsmark*, Vol. 2016, 2016, s. 210-221.
- IMER, LISBETH; STEMANN-PETERSEN, KAREN.** Vi folder historien ud : Amuletter af bly fra middelalderens Bornholm. *Nationalmuseets Arbejdsmark*, Vol. 2016, 2016, s. 118-129.
- KJÆR, ULLA;** Zeuthen, Birte. Histoire du Palais Thott. *Résidences de France. Le Palais Thott*. red. / Alain Finet. Paris : Éditions internationales du Patrimoine, Paris, 2015. s. 17-83.
- MOESGAARD, JENS CHRISTIAN;** Hilberg, Volker; Schimmer Michaela. Mønter fra Slesvigs blomstringstid 1070-1150. *Nationalmuseets Arbejdsmark*, Vol. 2016, 2016, s. 182-195.
- MOESGAARD, JENS CHRISTIAN.** Monnaies romaines au Moyen Age : l'apport des contextes archéologiques. *Journal of Archaeological Numismatics* 5/6, 2016, p. 269-274 (+bidrag til rundbordsdiskussionen p. 333ff).
- MÄRCHER, MICHAEL; HORSNÆS, HELLE;** Aagaard, Sven. Stempelstudier – et stærkt redskab til ny viden. *Nationalmuseets Arbejdsmark*, 2016, s. 197-209.
- RENSBRO, HENRIETTE; ENGBERG, NILS; KIEFFER-OLSEN, JAKOB.** Kirken som gik i havet : udgravninger i Mårup Kirke 1998, 2009 og 2015. *Nationalmuseets Arbejdsmark*, 2016, s. 130-143.

Øvrige publikationer

Monografier/antologier

IMER, LISBETH; FORTUNA, ROBERTO (Illustrator) *Danmarks runesten: En fortælling*. 2016. 368 s.

Artikler

- GRINDER-HANSEN, POUL;** Jensen, Jørgen Steen. Det kgl. Danske Selskab for Fædrelandets Historie og dets medalje fra 1750. *Nordisk Numismatisk Unions Medlemsblad*, Vol. 2016:3, 2016, s. 88-89.
- HORSNÆS, HELLE.** Forkerte fund. *Fund og Fortid*, Vol. 2016/1, 2016, s. 47-49.
- MOESGAARD, JENS CHRISTIAN.** Harald Blåtands mønt. *Skalk*, nr. 3, s. 18-21.
- MOESGAARD, JENS CHRISTIAN.** Vikings et monnaies en France et au Danemark. Aspects politiques, économiques, sociaux et idéologiques. *Ecole Pratique des Hautes Etudes, section des sciences historiques et philologiques. Annuaire. Résumés des conférences et travaux 147e année*, 2014-2015, Paris, 2016, p. 197-202.
- MOESGAARD, JENS CHRISTIAN;** Langsted, Kjartan. "Holløse-skatten – 42 mønter fra en brydningstid", *Alle tiders Nordsjælland, Museum Nordsjællands Årbog* 2016, s. 25-30

MOESGAARD, JENS CHRISTIAN; Vellev, Jens, "En tabt pung fra 2. verdenskrig", *Nordisk Numismatisk Unions Medlemsblad* 2016, s. 22-24.

NYBORG, EBBE. Bladmasken eller den grønne mand – et antikt motiv i dansk middelalderkunst. Mellan slott och slag. *Vänbok till Anders Ödman*, red. / Ingrid Gustin m.fl., Lund 1916, s. 197-204

Bogkapitler/ bidrag til antologier

- ARNEBORG, JETTE; KOCH MADSEN, CHRISTIAN.** La Colonisation Viking (x-xv siècles). Le Groenland: *Climat, écologie, société*. red. / Valérie Masson-Delmotte; Émilie Gauthier; David Grémillet; Jean-Michel Huctin; Didier Swingedouw. Paris, 2016. s. 208-211.
- ETTING, VIVIAN.** Den store fest. *Middelaldercentret i 25 år*. red. / Peter Vemming. 2016. s. 13-24.
- PEDERSEN, ANNE.** Residencia Real en Jelling? Un nuevo complejo de la Época de Harald "Blåtand" – "Diente Azul". *VIKINGOS. Guerreros del Norte, Gigantes del Mar*. Alicante, 2016. s. 62-71.

Faglige redegørelser

MOESGAARD, JENS CHRISTIAN; Cardon, Thibault. Le matériel monétaire. *Au bord de l'eau ! Les occupations humaines d'une berge de la Seine du Tardoglacière à nos jours*, Rouen, vol. 3, s. 300-325.

Anmeldelser

- KJÆR, ULLA.** Christoffer Harlang og Albert Algreen-Petersen (red.): Om bygningskulturens transformation. Periskop. *Forum for kunsthistorisk debat*, Nr. 16, 2016, s. 137-39.
- MOESGAARD, JENS CHRISTIAN.** Roger Svensson, Renovatio monetae, brakteater och myntningspolitik i högmedeltidens Europa, Stockholm, 2012. *Nordisk Numismatisk Unions Medlemsblad*, s. 95-97.

Nyere Tid og Verdens Kulturer

Peer-reviewede publikationer

Monografier/antologier

Red. / Fèlix Retamero; INGE SCHJELLERUP; Althea Davies. *Agricultural and Pastoral Landscapes in Pre-industrial Society: Choices, Stability, and Change*. Oxbow, 2016. 280 s.

Artikler

- GABRIEL, MILLE.** New futures for old collections: Contemporary collecting and community involvement at the National Museum of Denmark. *Museums and Society*, Vol. 14, Nr. 2, 2016, s. 275-293.
- GRØNNOW, BJARNE.** Living at a High Arctic Polynya: Inughuit Settlement and Subsistence around the North Water during the Thule Station Period, 1910–53. *Arctic* 69, Suppl. 1, 2016, s. 1 – 15.

Sinding, Mikkel Holger S.; Tervo, Outi M.; **GRØNNOW, BJARNE**; **GULLØV, HANS CHRISTIAN**; **TOFT, PETER ANDREAS**; Bachmann, Lutz; Fietz, Katharine; Rekdal, Silje L.; Christoffersen, Mads F.; Heide-Jørgesen, Mads Peter; Tange Olsen, Morten; Foote, Andrew D. Sex determination of baleen whale artefacts: Implications for ancient DNA use in zooarchaeology. *Journal of Archaeological Science: Reports*, Vol. 10, December 2016, 2016, s. 345-349.

Bogkapitler/bidrag til antologier

HORNBY, JOAN. Forårsfest op ad floden – en billedrulle om folkelivet i det gamle Kina. *Nationalmuseets Arbejdsmark* 2016. s. 22-35

HORNBY, JOAN et al. To kongelige lakskærme – om dansk og kinesisk billedkonservering. *Nationalmuseets Arbejdsmark* 2016. s. 36-51

NIELSEN, PER. Sort eller hvid – fremmed eller dansk – iscenesættelsen af dansk-vestindere. *Nationalmuseets Arbejdsmark* 2016. s. 92-103

ODGAARD, ULLA; Olsen, Kurt. Umiaqen fra Koføeds Skole : et symbol på grønlandsk identitet. *Nationalmuseets Arbejdsmark* 2016, s. 104-117.

SCHJELLERUP, INGE. Inkaernes erobring af Chachapoyasprovinsen – vejsystemet, forhistoriske bopladser og helleristninger. *Nationalmuseets Arbejdsmark* 2016. s. 66-79

SCHJELLERUP, INGE. Landscape Change and Agricultural Terraces in the Peruvian Andes. *Agricultural and Pastoral Landscapes in Pre-industrial Society: Choices, Stability, and Change*. red. / Fèlix Retamero; Inge Schjellerup; Althea Davies. Oxbow, 2016. s. 187-200.

SCHJELLERUP, INGE. The Formation of New Villages on the Northeastern Slopes of the Andes. *Agricultural and Pastoral Landscapes in Pre-industrial Society: Choices, Stability, and Change*. red. / Fèlix Retamero; Inge Schjellerup; Althea Davies. Oxbow, 2016. s. 93-104.

TOFT, PETER ANDREAS. Følger af blokade og finanskrise : Grønlandernes forbrug i handelsåret 1816 i Aasiaat/Egedesminde og Qasigiannqut/Christianshåb. *Grønland i tal: Kilder og cases gennem 300 år*. red. / Ole Marquardt; Jørgen Fink; Klaus Georg Hansen. Aarhus : Aarhus Universitetsforlag, 2016. s. 85-104.

VENBORG PEDERSEN, MIKKEL. Between Dynasty and Nation : Augustenborg and other ducal dynasties of Schleswig and Holstein on the path towards modernity in the 18th and 19th Century. *Schleswig Holstein - contested region(s) through history*. red. / Michael Bregnsbo; Kurt Villads Jensen. 1. udg. Odense : University Press of Southern Denmark, 2016. s. 99-120

Øvrige publikationer

Monografier/antologier

CHRISTENSEN, LARS K. *Hvorfor er vi så flittige? : Om*

reformationen og arbejdet. Frederiksberg : Eksistensen, 2016. 72 s.

Anmeldelser

VENBORG PEDERSEN, MIKKEL. Anmeldelse af Leif Runefelt, Att hasta mot undergången. Anspråk, flyktighet, förställning i debatten om konsumtion i Sverige 1730-1830 (Lund: Nordic Academic Press, 2015) og Paula von Wachenfeldt & Klas Nyberg (eds.): Det svenska begäret. Sekler av luxkonsumtion (Stockholm: Carlssons Bokförlag, 2015). *Sjuttondratal*, Vol. 13, 2016, s. 161-165.

Krig og Besættelse

Peer-reviewede publikationer

Monografier/antologier

PETERSEN, KARSTEN SKJOLD. *Faner og estandarter i den danske hær*. Næstved: Nationalmuseet, 2016. 79 s.

Artikler

SKOV KRISTENSEN, HENRIK. De medicinske forhold i Frøslev- og Fårhuslejren. *Dansk Medicinhistorisk Aarbog*, Vol. 2016, 2016, s. 157-198.

Bogkapitler/bidrag til antologier

LUNDBAK, HENRIK. Frihedsmuseet i sin kontekst. "Kildekunst": *Historiske & kulturhistoriske studier. Festskrift til John T. Lauridsen*. red. / Sofie Lene Bak. København : Det Kongelige Bibliotek, 2016. s. 593-639 (Danish Humanist Texts and Studies, Vol. 55).

SEERUP, JAKOB. Fra suppeben til museumspryd : Et sjældent benskib på Orlogsmuseet. *Nationalmuseets Arbejdsmark* 2016, s. 222-233.

SEERUP, JAKOB. Danish and Swedish Flag Disputes with the British in the Channel. *Strategy and the Sea: Essays in Honour of John B. Hattendorf*. red. / N.A.M Rodger; J. Ross Dancy; Benjamin Darnell; Evan Wilson. Woodbridge : The Boydell Press, 2016. s. 28-36.

SEERUP, JAKOB. Swedish and Danish rivalry to become great powers seen through the development of naval and merchant fleets. *The Sea in History - The Early Modern World: La Mer Dans L'Histoire - La Période Moderne*. red. / Christian Buchet; Gérard Le Bouëdec. The Boydell Press, 2016. s. 496-508.

SEERUP, JAKOB. I samme båd : Danske og norske søfolk og søofficerer i unionstidens Kongelige Søetat. *Mellem Brødre: Dansk-norsk samliv i 600 år*. red. / Rasmus Glenthøj. Gads Forlag, 2016. s. 54-65.

SKOV KRISTENSEN, HENRIK. Loyalitet under pres? BDN-formand Hans Schmidt-Oxbülls tale på 'den tyske dag' i 1955. "Kildekunst". *Historiske & kulturhistoriske studier. Festskrift til John T. Lauridsen*. red. / Sofie Lene Bak m.fl. Det Kongelige Bibliotek, 2016. s. vol. 2, 517-555.

SKOV KRISTENSEN, HENRIK; BORITZ, METTE. De Hvide Busser - en udstilling om medborgerskab. *Nationalmuseets Arbejdsmark* 2016, s. 288-301.

JESPER; SALOMONSEN, EVA. Vikingernes rejse til Kina - og retur. *Nationalmuseets Arbejdsmark*, Vol. 2, 2016, 2016, s. 8-21.

Øvrige publikationer

Artikler

- SEERUP, JAKOB.** 1700 tinsoldater og en amerikansk gossip-greve. *Chakoten - Dansk Militærhistorisk Selskab*, Vol. 71. årgang, Nr. 4, 01.12.2016, s. 4-9.
- SEERUP, JAKOB.** "De frygtelige amerikanske Helvedes maskiner" : En samtidig dansk beretning om slaget ved Hampton Roads, 1862. *Marinehistorisk Tidsskrift*, Vol. 4, Nr. 2016, 2016, s. 36-38.
- SKOV KRISTENSEN, HENRIK.** Livet i kz-lejren. *Nyt fra Frøslevlejren*, Nr. 2016/9, 2016, s. 6-12.
- SKOV KRISTENSEN, HENRIK.** Die 'Weissen Busse' aus der Perspektive Nordschleswigs. Die schwedisch-dänische Rettungsaktion für KZ-Häftlinge im Frühjahr 1945. *Grenzfriedenshefte*, Nr. 1/2016, 2016, s. 23-44.
- SKOV KRISTENSEN, HENRIK.** Besættelsen 1940-45 i sønderjysk perspektiv. / 01 januar 2016. *Danmarkshistorien.dk*
- PETERSEN, KARSTEN SKJOLD.** Les uniformes de l'armée danoise, avril 1940 (2). *Militaria Magazine*, Vol. januar 2016, Nr. 366, 01.2016, s. 58-62.

Bogkapitler/bidrag til antologier

PETERSEN, KARSTEN SKJOLD. French influence on the uniforms of the Dano-Norwegian army, 1790-1815. *International & interdisciplinary congress. From battlefield to drawing room. Textile and (military) fashion around 1815.* red. / Ilse Bogaerts. Bruxelles, 2016. s. 141-150.

Anmeldelser

- SEERUP, JAKOB.** The British Navy in the Baltic : by John D. Grainger, Woodbridge, Boydell Press, 2014. *Journal for Maritime Research*, Vol. 18, Nr. Issue 1, 2016, s. 66-68.
- SKOV KRISTENSEN, HENRIK.** Filmanmeldelse: Under sandet. *Tidehverv*, Nr. 2/2016, 2016, s. 35-37.

Formidling

Peer-reviewedede publikationer

Bogkapitler/bidrag til antologier

- BORITZ, METTE; SKOV KRISTENSEN, HENRIK.** De Hvide Busser - en udstilling om medborgerskab. *Nationalmuseets Arbejdsmark* 2016, s. 288-301.
- BYRIEL-THYGESEN, METTE; Nielsen, Vibe; Tjørnehøj, Rikke.** Er kvinder særligt skikkede til lovgivningsvirksomhed? - 100-året for kvinders valgret. *Nationalmuseets Arbejdsmark*, 2016, s. 274-287.
- Just, Flemming; **BLANK, MARIANNE; STUB JOHNSEN,**

Øvrige publikationer

Artikler

- BYRIEL-THYGESEN, METTE; BORITZ, METTE.** Museum og folkeskole: - hånd i hånd. *Danske Museer*, Vol. 2, Nr. årg 29, 31.05.2016, s. 36-37.
- BYRIEL-THYGESEN, METTE; Øllgaard, Jacob** Din krop - din ret - dit valg. /01 januar 2016.

Miljøarkæologi og Materialeforskning

Peer-reviewedede publikationer

Monografier/antologier

- Red. / GREGORY, DAVID.; Manders, M.** *Guidelines to the process of underwater archaeological research, SASMAP Guideline Manual 1*, 2016. Tilgængelig som pdf fra: http://sasmapp.eu/fileadmin/user_upload/temasites/sas_map/pdf/SASMAP_guideline_01_LR.pdf
- Red. / GREGORY, DAVID.; Manders, M.** *Best practices for locating, surveying, assessing, monitoring and preserving underwater archaeological sites, SASMAP Guideline Manual 2*, 2016. Tilgængelig som pdf fra: http://sasmapp.eu/fileadmin/user_upload/temasites/sas_map/pdf/SASMAP_guideline_02_LR.pdf

Artikler

- Biginagwa, F.; Mayoma, J.; **SHASHOUA, YVONNE.** Syberg, K.; Khan, F.: First evidence of plastic pollution in the African Great Lakes: Recovery from Lake Victoria Nile perch and Nile tilapia. *Journal of Great Lakes Research* 42, 2016, s. 146-149.
- BONDE, NIELS; Stylegar, F.-A.** Between Sutton Hoo and Oseberg – dendrochronology and the origins of the ship burial tradition. *Danish Journal of Archaeology* 1-2, 2016, s. 1-15.
- BONDE, NIELS; MADSEN, PER KRISTIAN.** Om en aaben Tagstol i vore romanske Smaakirker – Sædding, Sdr. Borris, Velling og Gjellerup. *Aarbøger for Nordisk Oldkyndighed og Historie* 2015, 2016, s. 223-263.
- Boulanger-Lapointe, Noémie; Lévesque, Esther; **BAITTINGER, CLAUDIA;** Schmidt, Niels Martin. Local variability in growth and reproduction of *Salix arctica* in the High Arctic. *Polar Research*, Vol. 35(2016), 06.2016.
- ERIKSEN, ANNE MARIE; GREGORY, DAVID J.** Degradation of archaeological remains by shipworm. *Conservation and Management of Archaeological Sites* 18, 2016, s. 30-39.

- ERIKSEN, ANNE MARIE; GREGORY, DAVID, J.** Villa, C.; Lynnerup, N.; Botfeldt, B.B.; Rasmussen, A.R.: The effects of wood anisotropy on the mode of attack by the woodborer *Teredo navalis* and the implications for underwater cultural heritage. *International Biodeterioration & Biodegradation* 107, 2016, s. 117-122.
- Eriksson, Gunilla; **FREI, KARIN MARGARITA**; Howcroft, R.; Gummesson, S.; Molin, F.; Lidén, K.; Frei, R.; Hallgren, F. Diet and mobility among Mesolithic hunter-gatherers in Motala (Sweden) - The isotope perspective. *Journal of Archaeological Science: Reports*, 2016, <http://dx.doi.org/10.1016/j.jas-rep.2016.05.052>
- FREI, KARIN MARGARITA**; Marakov, N.; Nosch, M.-L.; SKALS, IRENE; Vanden Berghe, I.; Zaitseva, I. An 11th-century wool 2/2 twill from a burial in Shekshovo, Russia. *Archaeological Textiles Review* 58, 2016, s. 34-42.
- HOLLESEN, JØRGEN**; Møller, Anders Bjørn; Martens, Vibeke; **MATTHIESEN, HENNING**. Making better use of monitoring data. *Conservation and Management of Archaeological Sites*, Vol. 18, Nr. 1-3, 2016, s. 116-125.
- HOLLESEN, JØRGEN; MATTHIESEN, HENNING**; Møller, Anders Bjørn; Westergaard-Nielsen, Andreas; Elberling, Bo. Climate change and the loss of organic archaeological deposits in the Arctic. *Scientific Reports*, Vol. 6, DOI: 10.1038/srep28690, 2016.
- Martens, Vibeke; Bergersen, Ove; Vorenhout, Michel; Sandvik, P.U.; **HOLLESEN, JØRGEN**. Research and monitoring on conservation state and preservation conditions in unsaturated archaeological deposits of a medieval farm mound in Troms and a late Stone Age midden in Finnmark, Northern Norway. *Conservation and Management of Archaeological Sites*, Vol. 18, Nr. 1-3, 2016, s. 8-29.
- MATTHIESEN, HENNING; HOLLESEN, JØRGEN**; Dunlop, Rory; Seither, Anna; de Beer, Johannes. Monitoring and mitigation works in unsaturated archaeological deposits. *Conservation and Management of Archaeological Sites*, Vol. 18, Nr. 1-3, 2016, s. 86-98.
- Tjellén, Anna K.E.; **MATTHIESEN, HENNING**; Petersen, Lucia M.M.; Sjøe, Niels Emil; Kristiansen, Søren M. In situ preservation solutions for deposited Iron age human bones in Alken Enge, Denmark. *Conservation and Management of Archaeological Sites*, Vol. 18, 2016, s. 126-138.
- Klamt, Anna-Maria; Jensen, Henning S.; **MORTENSEN, MORTEN FISCHER**; Schreiber, Norman; Reitzel, Kasper. The importance of catchment vegetation alkalinity, phosphorus burial and macrophytes as revealed by a recent paleolimnological study in a soft water lake. *Science of the Total Environment*, 12.2016. <http://dx.doi.org/10.1016/j.scitotenv.2016.12.065>.
- Pedersen, Kristoffer Buck ; **MORTENSEN, MORTEN FISCHER**; Sørensen, Mikkel. Tilbage til Holmegård Mose. *Gefjon – arkæologi og nyere tid*, Vol. 1, Nr. 1, 2016, s. 10-36.
- MORTENSEN, MARTIN NORDVIG; MATTHIESEN, HENNING**. Oxygen concentration and mobility in conserved archaeological wood. *Studies in conservation*, 2016. DOI:10.1080/00393630.2016.1248147.
- Lewis, Jonathan P.; Ryves, D.B.; **RASMUSSEN, PETER**; Olsen, J.; Knudsen, K.-L.; Andersen, S.H.; Weckström, K.; Clarke, A.L.; Andrén, E.; Juggins, S. The shellfish enigma across the Mesolithic-Neolithic transition in southern Scandinavia. *Quaternary Science Reviews* 151, 2016, p. 315-320.
- SHASHOUA, YVONNE**. Mesocycles in conserving plastics. *Studies in Conservation* 61:sup2, 2016, s. 208-213.
- Biginagwa, F.; Mayoma, J.; **SHASHOUA, YVONNE**; Syberg, K.; Khan, F. First evidence of plastic pollution in the African Great Lakes: Recovery from Lake Victoria Nile perch and Nile tilapia. *Journal of Great Lakes Research* 42, 2016, s. 146-149.
- Vila, Anna ; Krarup Andersen, Cecil; Baadsgaard, Elizabeth; **TAUBE, MICHELLE**. Zinc, Paint loss and Harmony in blue : Degradation problems in Peder Severin Krøyer's paintings and the possible role of zinc white. *Perspective*, Vol. 2016, 2016, s. 1-16.
- Bogkapitler/bidrag til antologier**
- KAUL, FLEMMING; **BAITTINGER, CLAUDIA**; Christensen, Kirsten; **CHRISTENSEN, MAD SCHRISTIAN**; MANNERING, ULLA; SCHMIDT, ANNE LISBETH; STEMMANN-PETERSEN, KAREN; **TAUBE, MICHELLE**. Guld i lange baner – 2000 guldspraler fra Boeslunde på Sjælland. *Nationalmuseets Arbejdsmark*, Vol. 2016, 2016, s. 170-179.
- FREI, KARIN MARGARITA**. Kortlægning af bronzealderkvinders rejseliv – rejser som forandrede samfundet. *Carlsbergfondets Årsskrift* 2016, s. 80-85.
- FREI, KARIN MARGARITA**; LARSEN, ANNE CHRISTINE; PENTZ, PETER. Lo que cuentan los dientes: Los Vikingos de Trelleborg. *VIKINGOS: guerreros del norte, gigantes del mar*. Museo Arqueológico de Alicante (MARCA). red. / Per Kristian Madsen; Ingrid Wass. 2016. s. 182-189.
- FREI, KARIN MARGARITA**. Strontium isotopes as a method of obtaining knowledge of mobility and trade in prehistory and historical times. red. / Jørgensen, L.; Lynnerup, N.; Løkke, A.; Balslev, H. (eds.). *Food, Population and Health – global Patterns and Challenges*, vol. 7. Scientia Danica Series H, Humanistica 4, vol. 7. Det Kongelige Danske Videnskabernes Selskab, 2016, s. 27-36.
- GREGORY, DAVID J.** Degradation of Wood. red. / Kleith, M. *Site Formation Processes of Submerged Shipwrecks*, University Press of Florida, s. 114-129.
- GREGORY, DAVID J.** Development of tools and techniques to survey, assess, stabilise, monitor and preserve underwater archaeological sites: SASMAP.

/ Red. Grant, T.; Cook, C. *Proceedings of the 12th ICOM-CC Group on Wet Organic Archaeological Materials Conference, Istanbul 2013*, 2016. s. 1-6.

HALD, METTE MARIE; HENRIKSEN, PETER STEEN; MORTENSEN, MORTEN FISCHER. Food, economy and society: multi-faceted lessons to learn from ancient plant remains. red. / Lars Jørgensen; Niels Lynnerup; Anne Lykke; Henrik Balslev. *Food, Population and Health – Global Patterns and Challenges. Scientia Danica Series H, Humanistica 4 Vol. 7* 2016. s. 169-178.

JØRGENSEN, LARS; **HALD, METTE MARIE; DENGSSØ JESSEN, MADSS; MORTENSEN, MORTEN FISCHER;** Lynnerup, Niels. Appendix: People, Food and Society: Towards An Interdisciplinary Research Initiative on the Dynamics of Food Production, Nutrition, Health and Society from Prehistory to the Present. red. / Lars Jørgensen; Niels Lynnerup; Anne Lykke; Henrik Balslev. *Food, Population and Health – Global Patterns and Challenges. Scientia Danica Series H, Humanistica 4 Vol. 7* 2016. s. 179-182.

HENRIKSEN, PETER STEEN. Norse agriculture in Greenland? Farming in a remote medieval landscape. red. / J. Klapste. *Agrarian Technology in the Medieval Landscape, Ruralia X*, 2013, s. 237-246.

LARSEN, POUL KLENZ; Hansen, T.K.. A lime based mortar for thermal insulation of medieval church vaults. *2nd International Conference on Energy Efficiency and Comfort of Historic Buildings, 19-21 October 2016, Brussels Belgium*, 2016, s. 198-204.

LARSEN, POUL KLENZ. Determination of water distribution in brick masonry walls. *Proceedings of the International RILEM Conference on Materials, Systems and Structures in Civil Engineering, Conference segment on Historical Masonry, 22-24 August 2016, Technical University of Denmark, Lyngby, Denmark*, 2016, s. 185-195.

LARSEN, POUL KLENZ. Long term monitoring of water content in a brick masonry wall using a dielectric probe. *Proceedings of the 16th International Brick and Block Masonry Conference, 26-30 June 2016, Padova, Italy*, 2016, s. 509-515.

MORTENSEN, MARTIN NORVIG; MATTHIESEN, HENNING. Oxidative Degradation Rate of Conserved Archaeological Wood under Display Conditions. red. / Grant, T.; Cook, C. *Proceedings of The 12th ICOM-CC Group on Wet Organic Archaeological Materials Conference, Istanbul, 2013, ICOM-CC WOAM* 2016, p. 384-393.

Pokupcic, Natasa; Bojesen-Kofoed, I.; **MORTENSEN, MARTIN NORVIG.** The effects of using packing materials during freeze-drying at atmospheric pressure. red. / Grant, T.; Cook, C. *Proceedings of The 12th ICOM-CC Group on Wet Organic Archaeological Materials Conference, Istanbul, 2013, ICOM-CC WOAM* 2016, s. 403-416.

Jensen, Poul; **PEDERSEN, NANNA BJERREGAARD.** Examination of D-mannitol as an impregnation agent for heavily degraded waterlogged archaeological wood. red. / Grant, T.; Cook, C. *Proceedings of the 12th ICOM-CC Group on Wet Organic Archaeological Materials Conference, Istanbul 2013*, 2016. s. 118-125.

RISCHEL, ANNA-GRETHE; TAUBE, MICHELLE. Appendix - Paper analysis (appendix to Haim, O.; Shenkar, M.; Kurbanov, S.: The earliest Arabic documents written on paper: three letters from Sanjar-Shah (Tajikistan). *Jerusalem Studies in Arabic and Islam* 43, 2016, s. 164-168 + s. 184-189.

SHASHOUA, YVONNE: Extending the lifetime of cellulose acetate designs. red. / Cassese, G. *The Future of the Contemporary-conservation and restoration of design*, Gangemi Editore, Rome, 2016, s. 128-133.

Just, Flemming; **BLANK, MARIANNE; STUB JOHNSEN, JESPER;** SALOMONSEN, EVA. Vikingernes rejse til Kina - og retur. *Nationalmuseets Arbejdsmark*, Vol. 2016, 2016, s. 8-21.

Øvrige publikationer

Artikler

ERIKSEN, ANNE MARIE. Shipworm – termite of the ocean. *Marinarkeologisk tidsskrift* 4, 2016, s. 18-20.

ERIKSEN, ANNE MARIE. Blandt havets mange skatte. *Bulletin* 1, 2016, s. 4-5.

FREI, KARIN MARGARITA. Los isótopos de estroncio, el GPS de la arqueología. *Ciencia Hoy* (Argentina) 25, s. 12.

FREI, KARIN MARGARITA. Strontiumisotoper. *Kulturstyrelsens hjemmeside, Arkæologiske strategier, Naturvidenskabelige undersøgelser*, 2016. <http://slks.dk/fortidsminder-diger/arkaeologi-paa-land/museernes-arkaeologiske-arbejde/arkaeologiske-strategier/naturvidenskabelige-undersogelser/strontiumisotop/>

HOLLESEN, JØRGEN; PEDERSEN, NANNA BJERREGAARD; ERIKSEN, ANNE MARIE. Remains of Greenland - feltarbejde i Arktis. *Bulletin. Nordisk Konservatorforbund Danmark* 95, 2016, s. 11-13.

MORTENSEN, MORTEN FISCHER. Von der Tundra zum Wald – Landschaftsveränderung am Ende der Eiszeit. *Archäologie in Deutschland*, Vol. 10, 2016, s. 17-23.

RINGGAARD, MAJ. Om en skånsom metode til misfarvede hvide tekstiler. *Meddelelser - Dansk adelsforening*. Februar 2016, s. 62-68.

SHASHOUA, YVONNE. Hvordan nedbrydes Plastik? *Kasket* 212, 2016, s. 32-38.

Bogkapitler/bidrag til antologier

BICAN, JOSEFINE FRANCK; ALBRIS, SOFIE LAURINE; JØRGENSEN, LARS; **FREI, KARIN MARGARITA; HENRIKSEN, PETER STEEN; HOLST, SANDIE;** Primeau,

Charlotte. Lugares de culto pre-cristiano: creencias y rituales del hierro final y de la Época Vikinga. *VIKINGOS: Guerreros del Norte, Gigantes del Mar*: Exhibition Catalogue MARQ. Alicante, 2016. s. 73-79.

Faglige rapporter

JESSEN, CATHERINE; CHRISTENSEN, CHARLIE. Nørrekær Enge. Vindmøllepark - boring i dybtliggende mose - stenalderens store havstigning. / 2016. 30 s.

HALD, METTE MARIE; Bennike, Ole. Arkæobotanisk analyse af planterester fra Læderstræde 4, Roskilde (ROM 2982). *NNU* j.nr. 9438. 2016.

HENRIKSEN, PETER STEEN; MORTENSEN, MORTEN FISCHER; CHRISTENSEN, MAD S CHRISTIAN. Naturvidenskabelige undersøgelser af et woodhenge fra Stenildhøjgård, VMÅ 2863. *Miljøarkæologi og Materialeforskning*, 2016.

MATTHIESEN, HENNING. Groundwater composition at Bryggen in Bergen, November 2015: Spatial variation and effects of mitigation. *National Museum of Denmark, Conservation & Natural Sciences*, 2016. 38 s.

MATTHIESEN, HENNING; HOLLESEN, JØRGEN. Preservation conditions and effects of mitigation in unsaturated urban deposits: Results from monitoring at the rear of Nordre Bredsgården, Bergen from October 2010 to May 2016. *National Museum of Denmark, Conservation & Natural Sciences*, 2016.

MORTENSEN, MORTEN FISCHER. Pollenanalytiske undersøgelser af latrin fra Kultorvet, København. *Miljøarkæologi og Materialeforskning*, 2016.

MORTENSEN, MORTEN FISCHER. Pollenanalyse ved jernaldervej i Enslev Mose, Kastbjerg Ådal. *Miljøarkæologi og Materialeforskning*, 2016.

MORTENSEN, MORTEN FISCHER; HENRIKSEN, PETER STEEN. Pollen- og makrofossilundersøgelser af en brednær sen-glacial søaflejring ved den palæolitisk Hamburgplads "Krogsbølle". *Miljøarkæologi og Materialeforskning*, 2016.

Magasinering og Kulturhistorisk Konservering

Peer-reviewede publikationer

Artikler

FREI, KARIN MARGARITA; Marakov, N; Nosch, Marie Louise; **SKALS, IRENE;** Vanden Berghe, Ina; Zaitseva, I. An 11th-century wool 2/2 twill from a burial in Shekshovo, Russia. *Archaeological Textiles Review*, 2016, s. 34-42.

Bogkapitler/bidrag til antologier

Just, Flemming; BLANK, MARIANNE; STUB JOHNSEN, JESPER; **SALOMONSEN, EVA.** Vikingernes rejse til Kina - og retur. *Nationalmuseets Arbejdsmark*, Vol.

2016, 2016, s. 8-21.

KAUL, FLEMMING; BAITTINGER, CLAUDIA; Christensen, Kirsten; CHRISTENSEN, MAD S CHRISTIAN; MANNERING, ULLA; **SCHMIDT, ANNE LISBETH; STEMANN-PETERSEN, KAREN;** TAUBE, MICHELLE. Guld i lange baner – 2000 guldspiraler fra Boeslunde på Sjælland. *Nationalmuseets Arbejdsmark*, Vol. 2016, 2016, s. 170-179.

Brandt, Luise Ørsted; Cappellini, Enrico; MANNERING, ULLA; **SCHMIDT, ANNE LISBETH.** Nye artsbestemmelser af skind fra jernalderen - forhistoriske proteiner fra skindkapper fundet i danske moser. *Nationalmuseets Arbejdsmark*, Vol. 2016, 2016, s. 234-247.

GRINDER-HANSEN, POUL; **STEMANN-PETERSEN, KAREN.** Sølvkanden og diamantringen – to skatte fra renæssancen. *Nationalmuseets Arbejdsmark*, Vol. 2016, 2016, s. 210-221.

IMER, LISBETH; **STEMANN-PETERSEN, KAREN.** Vi folder historien ud : Amuletter af bly fra middelalderens Bornholm. *Nationalmuseets Arbejdsmark*, Vol. 2016, 2016, s. 118-129.

Øvrige publikationer

Monografier/antologier

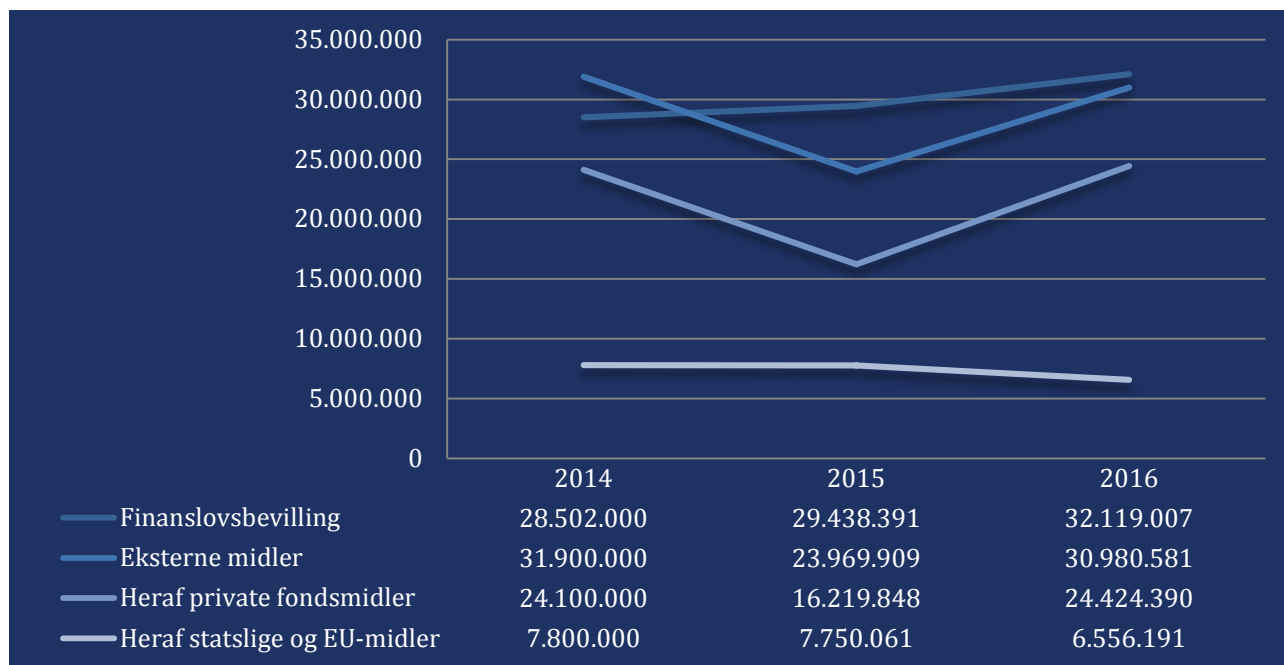
IMER, LISBETH; **FORTUNA, ROBERTO** (Illustrator) *Danmarks runesten: En fortælling*. 2016. 368 s.

I tabellerne optræder Nationalmuseets enheder under følgende forkortelser: Danmarks og Middelhavslandenes Oldtid = DMO; Middelalder, Renæssance og Numismatik = MRN; Nyere Tid og Verdens Kulturer = NTVK; Krig og Besættelse = K&B; LandFormidling = FOR; Miljøarkæologi og Materialeforskning = M&M; Magasinering og Kulturhistorisk Konservering = MKK

4. Nationalmuseets forskning i tal

Ressourcer anvendt til forskning 2014-16

Hvor finanslovsbevillingen er mere eller mindre konstant, har de eksterne midler varieret en anelse. Efter et dyk på knapt 8 mio., som skyldtes udløb af nogle større projekter, har nye bevillinger i 2016 bragt niveauet tilbage, hvor det var i 2014.



Nationalmuseets forskere, projekter og publikationer i 2016

Forskere

Nationalmuseet opererer med to grupper af forskere, dels ansatte inden for den videnskabelige stillingsstruktur, som primært findes i fem af museets enheder, dels ansatte uden for stillingsstrukturen. Da ph.d.-stipendiater ifølge Bekendtgørelsen fra 2015 er ansat inden for stillingsstrukturen, vil andre end de fem forskningsenheder undertiden optræde på listen.

Fordeling af forskere inden for den videnskabelige stillingsstruktur

Alders- og kønsmæssig fordeling af forskere inden for stillingsstrukturen i 2016

Stillingstype	Forskningsenhed						I alt
	DMO	MRN	NTVK	K&B	L&S	M&M	
TIDSBEGRÆNSEDE STILLINGER							
Ph.d.-stipendiat	2	0	2	0	1	1	6
Postdoc/projektforsker	2	1	1	0	0	1	5
Projektseniorforsker	2	1	3	0	0	0	6
FASTE STILLINGER							
Forsker	1	0	0	0	0	0	1
Seniorforsker	3	8	8	3	0	10	32
Seniorrådgiver	1	1	0	0	0	1	3
Forskningsprofessor/MSO	1	0	1	0	0	1	3
I alt	12	11	15	3	1	14	56

NATIONALMUSEETS FORSKNING I TAL

Projekter

	30-39 år	40-49 år	50-59 år	60-69 år	Kvinder	Mænd
Antal (n=56)	9	18	16	13	26	30
Procent	16	32	28,5	23,5	46,5	53,5

Forskningsenhed	DMO	MRN	NTVK	K&B	L&S	M&M	I alt
Status							
Afsluttede	1	1	2	3	1	8	16
Igangværende	10	14	20	9	0	21	73
Heraf nye	1	4	4	2	0	8	19
I alt	11	15	22	12	1	29	90

Publikationer

Nationalmuseets publikationer er opgjort efter enhed og overordnet delt i *Peer-reviewede publikationer* og *Øvrige publikationer*. Herunder er publikationerne inddelt i følgende kategorier: *Monografier/antologier*, *Artikler*, *Bogkapitler/bidrag til antologier*, *Faglige rapporter* og *Anmeldelser*. Tal i parentes angiver antal publikationer, som er forfattet sammen med kolleger fra andre enheder. Disse er indrapporteret flere gange, hvilket er reflekteret i differencen mellem de to kolonner for henholdsvis rapporterede og antal publikationer.

Forskningsenhed	DMO	MRN	NTVK	K&B	FOR	M&M	MKK	I alt rapporteret	I alt antal publikationer
Publikationer									
PEER-REVIEWEDE PUBLIKATIONER									
Monografier/antologier	5	8	1	1	0	2	0	17	17
Artikler	7	13(1)	3	1	0	20(2)	1(1)	45	43
Bogkapitler/bidrag til antologier	27(4)	11(2)	9	7(1)	3(2)	18(4)	5(5)	80	71
I alt	39	32	13	9	3	40	6	142	131
ØVRIGE PUBLIKATIONER									
Monografier/antologier	1	1(1)	1	0	0	0	1(1)	4	3
Artikler	9	7	0	6	2	8	0	32	32
Bogkapitler/bidrag til antologier	7(1)	3	0	1	0	1(1)	0	12	11
Faglige redegørelser	1	1	0	0	0	8	0	10	10
Anmeldelser	4	2	1	2	0	0	0	9	9
I alt	22	14	2	9	2	17	1	67	65