

# Julepyntens uformelle fællesskaber

Et år begynder nogle beboere at pynte deres indgangspartier op til jul. Året efter var der flere, der gjorde det, og året efter var endnu flere med. Ingen ved rigtigt, hvem der startede med at pynte op, eller hvordan og hvorfor det har spredt sig. Ikke desto mindre har pyntningen fået betydning for de måder, hvorpå beboerne relaterer sig til og oplever deres naboer og boligområde.

## Nye pynteforbindelser

I december ansporer julepynten beboere til at opføre sig anderledes, end de plejer. Nysgerrige beboere, børnegrupper og hundelufferne går ad nye veje i deres boligområde for at se, hvor der er pyntet op. Facebookgrupper aktiveres for at koordinere, ideudvikle og endda udveksle julepynt. Beboere mobiliserer fælles kræfter for at få den bedst mulige pynt sat op i de fælles gårde, mens andre beboere låner hinanden stiger, strøm og hjælpende hænder for at få pyntet op på individuelle adresser. Med tiden har pyntningen udviklet sig til små konkurrencer, hvor man besøger hinandens boliger og gårde, og fejrer vinderne af den bedste oppyntning. Julepynten udgør på den måde et omdrejningspunkt for skabelsen af nye sociale forbindelser mellem både beboere og steder i boligområderne.

## Fællesskabets forhandling gennem julepynt

Pynt sættes typisk op omkring indgangspartierne til beboernes egen bolig – altså på facader, døre, vinduer og i forhaven. Det vil sige, at pynten særligt placeres i overgangszonerne mellem det offentlige og det private rum. I overgangszonerne oplever beboere selv at kunne bestemme, hvad de vil have stående, men ønsker samtidig også anerkendelse fra deres naboer. Men beboerne er opmærksomme på at tage hensyn til deres naboer, ved ikke gå for vidt i deres oppyntning. Pynten bliver på den måde en væsentlig faktor i en uformel forhandling, der handler om forholdet mellem selvbestemmelse, anerkendelse og hensyntagen i områdernes generelle fællesskab.

## Arkitekturens betydning

Rumlige elementer som indgangspartier, trappesten og vindfang, samt forhave og bede, forøger overgangszonerne og skaber bedre muligheder for at kunne pynte op. Til gengæld udfordrer små gange og trappeopgange beboernes mulighed for at pynte op, da overgangszonen mellem den private bolig og de offentlige fællesrum er minimal.

Julepynt er noget beboerne sætter op for, at det skal ses både af dem selv og af andre beboere. Pyntefællesskaber udfordres af en arkitektur, som besværliggør, at beboerne passerer forbi hinandens boliger. Det gælder f.eks. gangforløb, lukkede elevatorer og steder, der kræver omfattende brug af nøgler og nøglekort. I de boligområder, hvor arkitekturen giver beboerne let adgang til at se og passere forbi hinandens boliger, er pyntefællesskaberne derfor langt mere udbredte.

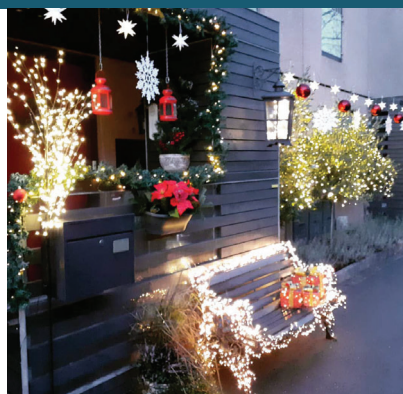


En pensioneret kvinde lader sin julelyskæde være tændt, så naboens børn ikke skal føle sig utrygge, når de cykler til skole på mørke vintermorgener.

En førtidspensionist og en børnefamilie juledekorerer deres husfacader sammen, og glædes når de hører forbipasserende kommentere pynten.



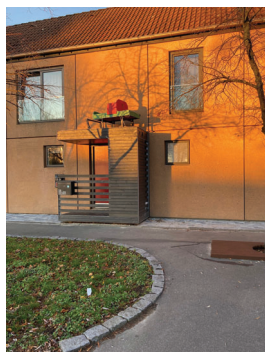
Vinduesåbninger, der vender ud mod forhave og vejnet, giver mulighed for at beboere kan overhøre andre beboeres glæde ved pyntningen.



Facebookgrupper oprettes, hvor beboere på tværs af boligområdet kan diskutere og udveksle julepynt.

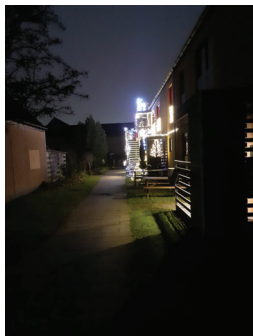


Indgangspartier giver mulighed for at placere julepynt på både tag og sider.



En pyntekonkurrence stables på benene og deler vandene blandt beboere; er det sjovt og engagerende, eller er det udemokratisk?

"Pyntekrige" udspiller sig mellem forskellige gårde og inddrager spontant beboernes kompetencer over kortere eller længere perioder; nogen er elektrikere, nogen får rabat i butikker, andre har en stige, laver kaffe, dirigerer osv.



Hundeejere går en ny lyftrute for at se årets udsmykning.



Nogle boligområder er organiseret omkring stisystemer, der gør beboernes pyntning let at se for alle.



# Indkøbsvognenes affaldsnetværk

Hvorfor er der så mange indkøbsvogne i Grantofte og Gadekæret? Er de efterladt af uromagere og folk, der er ligeglade med deres område? Nej; langt de fleste af indkøbsvognene, der står rundtomkring, er faktisk en del af uformelle netværk, som gør det muligt for beboerne at håndtere og transportere tunge og besværlige genstande – f.eks. deres affald, når det skal transporteres til sorterings- og genbrugsstationerne.



## Udfordret arkitektur

Grantofte og Gadekærets arkitektoniske udformning er typisk for det almene boligbyggeri bygget i 1960'erne og op til 1980'erne. De er begge karakteriseret ved en adskillelse mellem kørende og gående trafik, hvilket kommer til udtryk gennem et netværk af sti- og gårdssystemer. Derfor er affaldssorteringsstationer placeret i udkanten af boligområderne. De nye fraktionssorteringskrav lægger imidlertid øget pres på områdernes effektivitet i forhold til affaldssortering. Men grundet områdernes arkitektoniske udformning lægges byrden ofte på beboerne selv, og de må manuelt flytte deres affald fra deres bolig og ud til de forskellige sorteringsstationer.

## Affald og gode naboer

I Danmark produceres ugentligt 15 kilo skrald pr. person. Det er altså store mængder affald, der skal flyttes. Halvdelen af beboerne i danske almene boliger er børn, ældre, folk på sygedagpenge eller førtidspension. For disse beboergrupper er det svært at transportere de mange kilo affald til områdernes sorteringsstationer flere gange om ugen. Det ligger imidlertid de fleste beboere meget på sinde at håndtere deres affald – for deres egen, naboernes og boligrådets skyld. Ikke at kunne håndtere sit affald opleves som et nederlag, pinligt, uansvarligt og socialt. Affaldshåndtering er derfor ikke kun et praktisk problem, men handler også om at vise hensyn til naboer og boligrådets ve og vel.

## Netværk af indkøbsvogne er lokalt svar

Indkøbsvogne er altså blevet centrale hjælpemidler i de uformelle netværk til affaldshåndtering, som eksisterer i Grantofte og Gadekæret. Vognenes kapacitet og manøvrerdygtighed muliggør at både børn, ældre og folk med funktionsnedsættelser kan transportere deres affald over afstande, gennem gårde og via stisystemer, til sorterings- og genbrugsstationerne. Efter brug stiller beboerne ofte vognene rundtomkring i boligområderne. Nogle har vognene stående ved deres hjem, f.eks. ved hoveddøren eller i haven. Andre stiller dem på uformelle samlingssteder i området. Det kan være på uforstyrrede hjørner, pladser og stier, hvor andre beboere så kan hente dem.

Således opstår uformelle sociale netværk, der gør det muligt for flere selv at håndtere deres affald. Fjerner man indkøbsvognene, fjerner man også de uformelle affaldsnetværk og naboforbindelser, som indkøbsvognene skaber på tværs af boligområderne.

Ældre og mennesker med funktionsnedsættelse kan bruge en indkøbsvogn til selv at flytte affald over på den lokale nærgenbrugsplads.



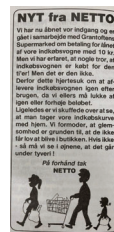
Mange beboere har en indkøbsvogn stående ved deres hjem, da den bruges til at transportere f.eks. affald og genbrugsartikler.



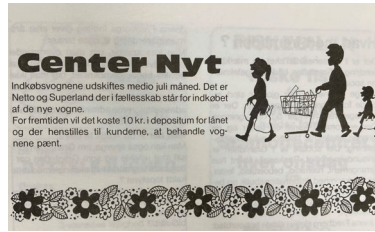
På lokale genbrugspladser lettes både beboere og frivillige i deres arbejde, når affaldet kan køres helt hen til sorterings-containerne.



Indkøbsvognen bruges til at holde styr på og fjerne affald i haven, så det ikke generer naboer.



Også i 1970'erne anvendte beboere indkøbsvogne til at klare forskellige daglige gøremål.



Boligområder kan bestå af små snørklede stier, som besværliggør transport af tunge og uhandterlige genstande.



Driften indsamler løbende indkøbsvogne i boligområderne, men beboerne henter dem hjem igen, fordi de har brug for dem i deres dagligdag.





# Fællesrum, ting og uformelle fællesskaber

I 2020 åbnede et etagebyggeri, som var et innovativt bud på, hvordan man i fremtiden kan bo sammen på tværs af generationer og få glæde af de ressourcer, som forskellige generationer tilbyder. Beboerne skal derfor både finde ud af at leve sammen i disse visionære fysiske rammer, og finde ud af hvordan man i hverdagen kan forme fællesskaber på tværs af generationer.

## Svære rum til nye fællesskaber

Med "fælles" som nøgleord i husets vision og arkitektoniske udformning, bor alle i enten et naboskab eller bofællesskab. Bor man i et naboskab, er 20% af ens boligs kvadratmeter al-keret til fællesarealer, og bor man i et bofællesskab, drejer det sig om hele 40%. Huset er altså organiseret på en sådan måde, at en betydelig del af hverdagslivet skal finde sted på husets fællesarealer. Til dette formål er huset blevet udstyret med en række forskellige fællesrum. Disse rum har dog været svære for beboerne at bruge i praksis. Dette skyldes både, at beboerne sjældent kommer forbi dem i deres daglige virke, og at mange beboere er i tvivl om, hvordan de kan tilegne sig rum-mene med udgangspunkt i deres egne fællesskaber.

## Hvad må og kan man?

Husets gennemgribende design giver et klart kvalitetsmæs-sigt og æstetisk udtryk. Til gengæld oplever beboere det også som institutionelt og uden "særlige steder." De er i tvivl om, hvad man kan og må i de gennemdesignede fællesrum. Samt- dig er de også i tvivl om, hvordan de gerne vil genindrette rum- mene, så de passer til deres egne fællesskaber. En beboer fra et bofællesskab beskriver dilemmaet således, at han synes, at de i bofællesskabet skal have nogle fællesskabende oplevel- ser sammen i deres køkken-alrum, før de kan vide, hvordan de vil indrette det. Men i praksis mødtes de aldrig rummet, fordi de ikke selv havde været med til at indrette og præge det.

## I gang med ting og sager

Arbejdet med at gøre husets fællesrum til særlige steder er en fortløbende forhandling af både fællesskaber og indretning. I et af bofællesskaberne begyndte beboerne at nærme sig både hinanden og deres køkken-alrum ved at bringe genbrugsmø- bler og pyntegenstande ind i rummet. Tingene blev løbende rykket rundt, tilføjet og skiftet ud, og fungerede således som drivkraften i beboernes løbende forhandling af deres fælles- skab og fællesrum. Lignende forhandlinger ses overalt i hu- set. Beboere bytter stole ud, lægger puder i fællesrummenes møbler, anbringer bøger og spil i reolerne, stiller pottedplanter rundt omkring, hænger billeder op i gangene for at "give liv" til huset, og reorganiserer rum, så de kan samle beboernes inter- ressefællesskaber, f.eks. i en fredagsbar.

## Hvad gør et rum, til et særligt sted?



Fællesrummet "Dagligstuen" før og efter en indretningsintervention, hvor beboere har flyttet og tilføjet ting.



Arkitekternes visualisering af stueetagens fællesrum i huset.

## Rummene forhandles gennem ting



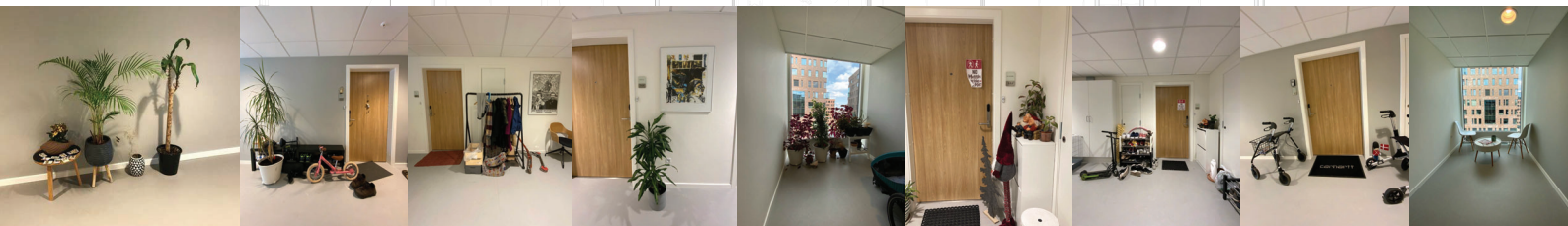
Hvordan bruger man et køkken-alrum? Kan der f.eks. stå vasketøj?



Er køkkenet et sted, hvor man kan optage bord- plads i flere dage for at lægge et enormt puslespil?

"Vi har brug for særlige rum – rum hvor man går hen, fordi det er et særligt sted. Et billardbord – det gør ikke rummet til et særligt sted."

## Beboernes ting skaber liv på gangene



Hvordan kan man indtage en gang, så den både kan være brandsikker og fungere som en integreret del af et bofællesskab?

Beboere prøver sig frem for at skabe hygge, personlighed og liv på fællesarealer, ved hjælp af små boligartikler, genbrugsfund og ting, som de har til overs fra deres private bolig.